



# คู่มือ

กรอบแนวทาง  
การประกัน  
คุณภาพภายนอก

พ.ศ. ๒๕๖๗ - ๒๕๗๑

ฉบับสถานศึกษาและผู้ประเมินภายนอก

# การศึกษา ปฐมวัย





# คู่มือ

กรอบแนวทางการประกัน  
คุณภาพภายนอก

พ.ศ. ๒๕๖๗ - ๒๕๗๑

ฉบับสถานศึกษาและผู้ประเมินภายนอก

## การศึกษา ปฐมวัย



เพื่อให้เกิดความเข้าใจที่ชัดเจนในการเตรียมความพร้อมรับการประเมินคุณภาพภายนอกของสถานศึกษา และการประเมินคุณภาพภายนอกของผู้ประเมินภายนอก สมศ. จึงได้จัดทำคู่มือการประกันคุณภาพภายนอก ฉบับสถานศึกษาและผู้ประเมินภายนอก เพื่อให้สถานศึกษา หน่วยงานต้นสังกัดหรือหน่วยงานที่กำกับดูแลสถานศึกษา ผู้ประเมินภายนอก และผู้เกี่ยวข้องรับทราบ เพื่อใช้เป็นแนวทางในการประกันคุณภาพภายนอก



# คำนำ

สำนักงานรับรองมาตรฐานและประเมินคุณภาพการศึกษา (องค์การมหาชน) เรียกโดยย่อว่า สมศ. ซึ่งจัดตั้งตามพระราชบัญญัติการศึกษาแห่งชาติ พ.ศ. ๒๕๔๒ และที่แก้ไขเพิ่มเติม (ฉบับที่ ๔) พ.ศ. ๒๕๖๒ หมวด ๖ ว่าด้วยมาตรฐานและการประกันคุณภาพการศึกษา มีฐานะเป็นองค์การมหาชน ทำหน้าที่พัฒนาเกณฑ์ วิธีการประเมินคุณภาพภายนอกและทำการประเมินผลการจัดการศึกษา ที่มีใช้การจัดการอุดมศึกษาซึ่งอยู่ในอำนาจหน้าที่ของกระทรวงการอุดมศึกษา วิทยาศาสตร์ วิจัยและนวัตกรรม หรือกระทรวงอื่น เพื่อให้มีการตรวจสอบคุณภาพของสถานศึกษา โดยคำนึงถึงความมุ่งหมาย หลักการ และแนวทางการจัดการศึกษาในแต่ละระดับ

สมศ. ได้ดำเนินการประกันคุณภาพภายนอกตั้งแต่ปีงบประมาณ พ.ศ. ๒๕๔๔ - ๒๕๖๖ โดยประกันคุณภาพภายนอกรอบแรกในปีงบประมาณ พ.ศ. ๒๕๔๔ - ๒๕๔๘ รอบสองในปีงบประมาณ พ.ศ. ๒๕๔๙ - ๒๕๕๓ รอบสามในปีงบประมาณ พ.ศ. ๒๕๕๔ - ๒๕๕๘ รอบสี่ในปีงบประมาณ พ.ศ. ๒๕๕๙ - ๒๕๖๓ ตลอดจนประกันคุณภาพภายนอกภายใต้สถานการณ์โควิด ๑๙ ในปีงบประมาณ พ.ศ. ๒๕๖๔ - ๒๕๖๖ และได้มีประกาศคณะกรรมการสำนักงานรับรองมาตรฐานและประเมินคุณภาพการศึกษา เรื่อง กรอบแนวทางการประกันคุณภาพภายนอกสถานศึกษา การศึกษาปฐมวัย ระดับการศึกษาขั้นพื้นฐาน การศึกษานอกระบบและการศึกษาตามอัธยาศัย และด้านการอาชีวศึกษา เมื่อวันที่ ๒๘ เมษายน พ.ศ. ๒๕๖๖ โดยเป็นการประกาศล่วงหน้าไม่น้อยกว่าหนึ่งปีการศึกษา ก่อนการประกันคุณภาพภายนอกสถานศึกษา ประกอบกับประกาศคณะกรรมการสำนักงานรับรองมาตรฐานและประเมินคุณภาพการศึกษา เรื่อง กรอบแนวทางการประกันคุณภาพภายนอกสถานศึกษา การศึกษาปฐมวัย ระดับการศึกษาขั้นพื้นฐาน และด้านการอาชีวศึกษา (พ.ศ. ๒๕๖๗ - ๒๕๗๑) (ฉบับปรับปรุงเพิ่มเติม) ประกาศ ณ วันที่ ๑ ธันวาคม พ.ศ. ๒๕๖๖

ดังนั้น เพื่อให้เกิดความเข้าใจที่ชัดเจนในการเตรียมความพร้อมรับการประเมินคุณภาพภายนอกของสถานศึกษาและการประเมินคุณภาพภายนอกของผู้ประเมินภายนอก สมศ. จึงได้จัดทำคู่มือการประกันคุณภาพภายนอก ฉบับสถานศึกษาและผู้ประเมินภายนอก เพื่อให้สถานศึกษา หน่วยงานต้นสังกัดหรือหน่วยงานที่กำกับดูแลสถานศึกษา ผู้ประเมินภายนอก และผู้เกี่ยวข้องรับทราบ เพื่อใช้เป็นแนวทางในการประกันคุณภาพภายนอกต่อไป

สมศ. หวังเป็นอย่างยิ่งว่าคู่มือฉบับนี้จะเป็นประโยชน์ต่อการประกันคุณภาพภายนอกให้เป็นไปตามมาตรฐาน ก่อให้เกิดคุณค่าและคุณูปการต่อการศึกษาของชาติสืบไป



(ดร.นันทา หงวนัตถ์)

รักษาการผู้อำนวยการ

สำนักงานรับรองมาตรฐานและประเมินคุณภาพการศึกษา

๒๙ มกราคม ๒๕๖๗



# สารบัญ

หน้า

## บทที่ ๑ การประกันคุณภาพภายนอก

๑.๑ วัตถุประสงค์คู่มือการประกันคุณภาพภายนอก	๕
๑.๒ หลักเกณฑ์การประกันคุณภาพภายนอก	๖
๑.๓ ความสัมพันธ์ระหว่างการประกันคุณภาพภายในกับการประกันคุณภาพภายนอก	๗

## บทที่ ๒ คำอธิบายตัวชี้วัดและเกณฑ์การประกันคุณภาพภายนอก

๒.๑ นิยามศัพท์	๑๑
๒.๒ รายละเอียดตัวชี้วัดและเกณฑ์การประกันคุณภาพภายนอก	๑๒
มาตรฐานที่ ๑ ผลลัพธ์คุณภาพของเด็กปฐมวัย	๑๔
มาตรฐานที่ ๒ การบริหารจัดการสถานพัฒนาเด็กปฐมวัย	๒๖
มาตรฐานที่ ๓ การพัฒนาคุณภาพการจัดประสบการณ์การเรียนรู้เด็กปฐมวัย	๔๘

## บทที่ ๓ กระบวนการประกันคุณภาพภายนอก

๓.๑ การเก็บรวบรวมข้อมูล	๖๐
๓.๒ ขั้นตอนการประกันคุณภาพภายนอก	๖๒
• ก่อนการตรวจเยี่ยมสถานศึกษา	๖๓
• ระหว่างการตรวจเยี่ยมสถานศึกษา	๖๕
• หลังการตรวจเยี่ยมสถานศึกษา	๖๖
๓.๓ การให้ข้อมูลย้อนกลับในการประกันคุณภาพภายนอก	๖๙
๓.๔ การติดตามและประเมินผลการปฏิบัติงานของผู้ประเมินภายนอก (Monitoring and Appraising Performance of External Assessors)	๗๔

## ภาคผนวก

- ภาคผนวก ก รวมกฎหมายและระเบียบที่เกี่ยวข้อง	๘๒
- ภาคผนวก ข ตารางแสดงความเชื่อมโยงการประกันคุณภาพการศึกษา	๘๓
- ภาคผนวก ค คณะกรรมการสำนักงานรับรองมาตรฐานและประเมินคุณภาพการศึกษา คณะกรรมการพัฒนาระบบการประเมินคุณภาพการศึกษาขั้นพื้นฐาน และคณะทำงานพัฒนาระบบกรอบแนวทางประกันคุณภาพภายนอก สถานศึกษาการศึกษาปฐมวัย และระดับการศึกษาขั้นพื้นฐาน ภายหลังสถานการณ์ COVID-19)	๘๗
- ภาคผนวก ง คณะผู้จัดทำ	๘๙





# บทที่ ๑

## การประกันคุณภาพภายนอก



“

ให้มีการประเมินคุณภาพภายนอก  
สถานศึกษาทุกแห่งอย่างน้อย  
หนึ่งครั้งในทุกห้าปีนับตั้งแต่  
การประเมินครั้งสุดท้าย และ  
เสนอผลการประเมินต่อหน่วยงาน  
ที่เกี่ยวข้องและสาธารณชน

”



# บทที่ ๑

## การประกันคุณภาพภายนอก

การประกันคุณภาพภายนอกเป็นการประเมินผลและติดตามตรวจสอบคุณภาพ ตามมาตรฐาน การศึกษาของสถานศึกษาแต่ละระดับและประเภทการศึกษา โดยสำนักงานรับรองมาตรฐานและประเมิน คุณภาพการศึกษา (องค์การมหาชน) หรือ สมศ. จัดให้บุคคลหรือหน่วยงานภายนอกที่สำนักงานให้การรับรอง เป็นผู้ดำเนินการแทน เพื่อเป็นการประกันคุณภาพและให้เกิดการพัฒนาคุณภาพและมาตรฐานการศึกษาของ สถานศึกษา ซึ่งมีกรอบแนวทางการประกันคุณภาพภายนอกประกอบด้วย หลักเกณฑ์ ตัวชี้วัด และขั้นตอน การประกันคุณภาพภายนอกสถานศึกษา รวมถึงรายละเอียดอื่นที่เกี่ยวข้องและจำเป็นต่อการปฏิบัติงาน ประกันคุณภาพภายนอกตามที่คณะกรรมการ สมศ. กำหนด เพื่อใช้เป็นแนวทางในการดำเนินการประกัน คุณภาพภายนอกสถานศึกษา



### ๑.๑ วัตถุประสงค์คู่มือการประกันคุณภาพภายนอก

คู่มือการประกันคุณภาพภายนอก จัดทำขึ้นโดยมีวัตถุประสงค์ เพื่อใช้เป็นแนวทางสำหรับสถานศึกษาและผู้ประเมินภายนอก ในการประเมินคุณภาพภายนอก ทั้งในเรื่องมาตรฐาน ตัวชี้วัด การจัดเก็บข้อมูล เพื่อการประกันคุณภาพภายนอก





## ๑.๒ หลักเกณฑ์การประกันคุณภาพภายนอก

การประกันคุณภาพภายนอกสถานศึกษา มีหลักเกณฑ์ดังนี้

๑) แนวทางการประกันคุณภาพภายนอก ใช้หลักการประเมินเพื่อพัฒนาคุณภาพซึ่งสอดคล้องกับการประเมินคุณภาพสถานศึกษาตามที่กำหนดไว้ในพระราชบัญญัติการศึกษาแห่งชาติ พ.ศ. ๒๕๔๒ มาตรา ๔๙ วรรคสอง “ให้มีการประเมินคุณภาพภายนอกสถานศึกษาทุกแห่งอย่างน้อยหนึ่งครั้งในทุกห้าปีนับตั้งแต่การประเมินครั้งสุดท้าย และเสนอผลการประเมินต่อหน่วยงานที่เกี่ยวข้องและสาธารณชน”

๒) สถานศึกษาที่จะได้รับการประกันคุณภาพภายนอก ต้องเป็นสถานศึกษาที่จัดให้มีระบบการประกันคุณภาพการศึกษาภายในสถานศึกษา มีการรายงานการประเมินตนเองของสถานศึกษา (SAR) ให้หน่วยงานต้นสังกัดหรือหน่วยงานที่กำกับดูแลสถานศึกษา เพื่อพิจารณาจัดส่งรายงานการประเมินตนเองของสถานศึกษา (SAR) ให้กับ สมศ. และมีการดำเนินการตามหลักเกณฑ์วิธีการที่กำหนดไว้ในกฎกระทรวงการประกันคุณภาพการศึกษา พ.ศ. ๒๕๖๑

๓) สถานศึกษาที่จะได้รับการประกันคุณภาพภายนอกต้องเป็นสถานศึกษาที่ผ่านการรับรองหลักสูตรจากหน่วยงานต้นสังกัด

๔) การตัดสินผลการประกันคุณภาพภายนอกสถานศึกษาการศึกษาปฐมวัย ระดับการศึกษาขั้นพื้นฐาน การศึกษานอกระบบและการศึกษาตามอัธยาศัย และด้านการอาชีวศึกษา ให้เป็นไปตามหลักเกณฑ์ ดังนี้

### เป็นไปตามมาตรฐาน

(ก) กรณีที่สถานศึกษามีผลการดำเนินงานของสถานศึกษาแต่ละมาตรฐานครบถ้วนตามตัวชี้วัดที่กำหนด สามารถตรวจสอบโดยการประเมินจากเอกสารหลักฐานเชิงประจักษ์ ผลการประกันคุณภาพภายนอกถือว่า **“เป็นไปตามมาตรฐาน”**

### อยู่ระหว่างการพัฒนา

(ข) กรณีที่สถานศึกษาที่มีผลการดำเนินงานของสถานศึกษาแต่ละมาตรฐานยังไม่สามารถดำเนินการตามตัวชี้วัดได้อย่างครบถ้วน หรือไม่มีร่องรอยการดำเนินงานที่ตรวจสอบได้จากหลักฐานเชิงประจักษ์ ผลการประกันคุณภาพภายนอกถือว่า **“อยู่ระหว่างการพัฒนา”**



### ๑.๓ ความสัมพันธ์ระหว่างการประกันคุณภาพภายในกับการประกันคุณภาพภายนอก

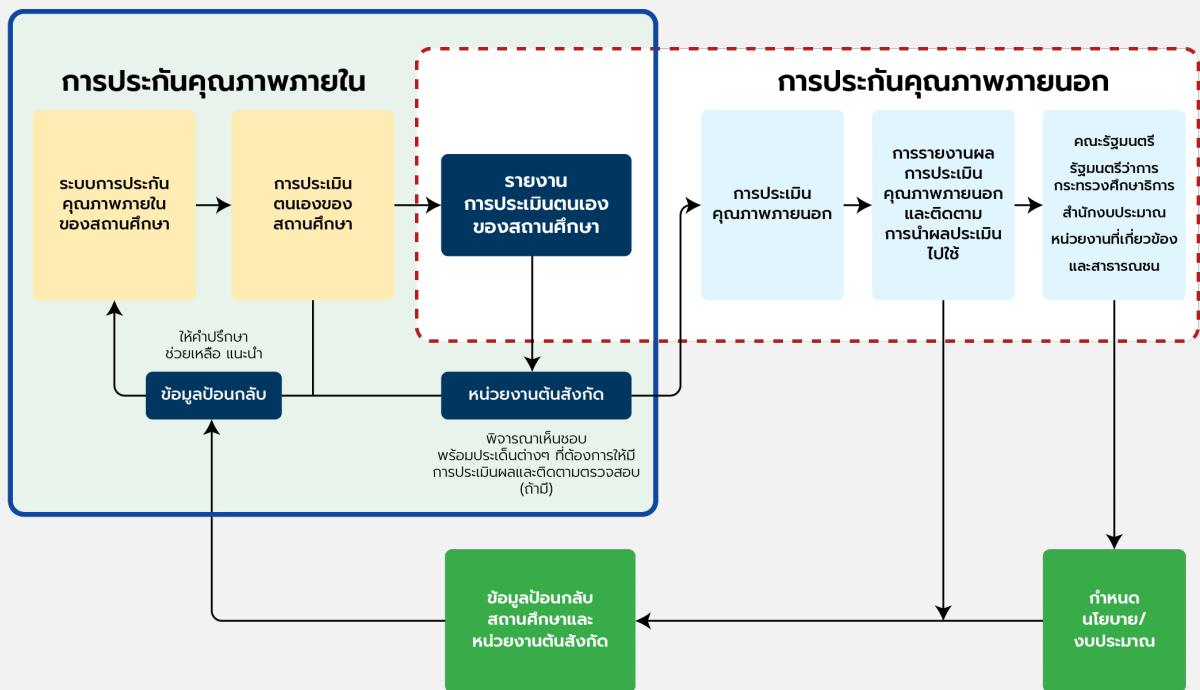
ตามมาตรา ๔๘ ของพระราชบัญญัติการศึกษาแห่งชาติ พ.ศ. ๒๕๕๒ ระบุว่าให้หน่วยงานต้นสังกัดและสถานศึกษาจัดให้มีระบบการประกันคุณภาพภายในสถานศึกษาและให้ถือว่าการประกันคุณภาพภายในเป็นส่วนหนึ่งของกระบวนการบริหารการศึกษาที่ต้องดำเนินการอย่างต่อเนื่อง

ในขณะที่มาตรา ๔๙ ของพระราชบัญญัติฉบับเดียวกันระบุถึงการประเมินคุณภาพภายนอกไว้ว่าให้มีสำนักงานรับรองมาตรฐานและประเมินคุณภาพการศึกษา มีฐานะเป็นองค์การมหาชนทำหน้าที่พัฒนาเกณฑ์วิธีการประเมินคุณภาพภายนอก และทำการประเมินผลการจัดการศึกษาเพื่อให้มีการตรวจสอบคุณภาพของสถานศึกษา ประกอบด้วยข้อ ๓ และข้อ ๔ ของกฎกระทรวงการประกันคุณภาพการศึกษา พ.ศ. ๒๕๖๑ ที่ให้สถานศึกษาแต่ละแห่งจัดให้มีระบบการประกันคุณภาพการศึกษาภายในสถานศึกษาให้หน่วยงานต้นสังกัดหรือหน่วยงานที่กำกับดูแลสถานศึกษามีหน้าที่ในการให้คำปรึกษาช่วยเหลือ และแนะนำสถานศึกษา เพื่อให้การประกันคุณภาพการศึกษาของสถานศึกษาพัฒนาอย่างต่อเนื่อง

และให้หน่วยงานต้นสังกัดหรือหน่วยงานที่กำกับดูแลสถานศึกษาจัดส่งรายงานดังกล่าวพร้อมกับประเด็นต่าง ๆ ที่ต้องการให้มีการประเมินผลและการติดตามตรวจสอบซึ่งรวบรวมได้จากหน่วยงานที่เกี่ยวข้องหรือจากผู้มีส่วนได้ส่วนเสียกับสถานศึกษาแห่งนั้นให้แก่สำนักงานเพื่อใช้เป็นข้อมูลและแนวทางในการประเมินคุณภาพภายนอก เพื่อให้ สมศ. ดำเนินการประเมินผลและติดตามตรวจสอบคุณภาพและมาตรฐานการศึกษาของสถานศึกษา และจัดส่งรายงานผลการประเมินและการติดตามตรวจสอบดังกล่าว พร้อมข้อเสนอแนะให้แก่สถานศึกษา และหน่วยงานต้นสังกัดหรือหน่วยงานที่กำกับดูแลสถานศึกษานั้น ๆ เพื่อให้สถานศึกษาใช้เป็นแนวทางในการปรับปรุงและพัฒนาคุณภาพการศึกษาต่อไป



จากข้อมูลข้างต้นจะเห็นว่า การประกันคุณภาพภายในเป็นส่วนหนึ่งของกระบวนการบริหารการศึกษาปกติที่ต้องดำเนินการอย่างต่อเนื่อง โดยมีการควบคุมดูแลปัจจัยที่เกี่ยวข้องกับคุณภาพ มีการตรวจสอบ ติดตามและประเมินผลการดำเนินงานเพื่อนำไปสู่การพัฒนาปรับปรุงคุณภาพอย่างสม่ำเสมอ ด้วยเหตุนี้ระบบประกันคุณภาพภายในจึงต้องดูแลทั้งปัจจัยนำเข้า (Input) กระบวนการ (Process) และผลผลิตหรือผลลัพธ์ (Output/Outcome) ซึ่งต่างจากการประกันคุณภาพภายนอกที่เน้นการประเมินผลการจัดการศึกษา ดังนั้น ความเชื่อมโยงระหว่างการประกันคุณภาพภายในกับการประกันคุณภาพภายนอกจึงเป็นสิ่งจำเป็น โดยได้เชื่อมโยงให้เห็นจากแผนภาพที่ ๑.๑



### แผนภาพที่ ๑.๑ ความเชื่อมโยงระหว่างการประกันคุณภาพภายในกับการประกันคุณภาพภายนอก

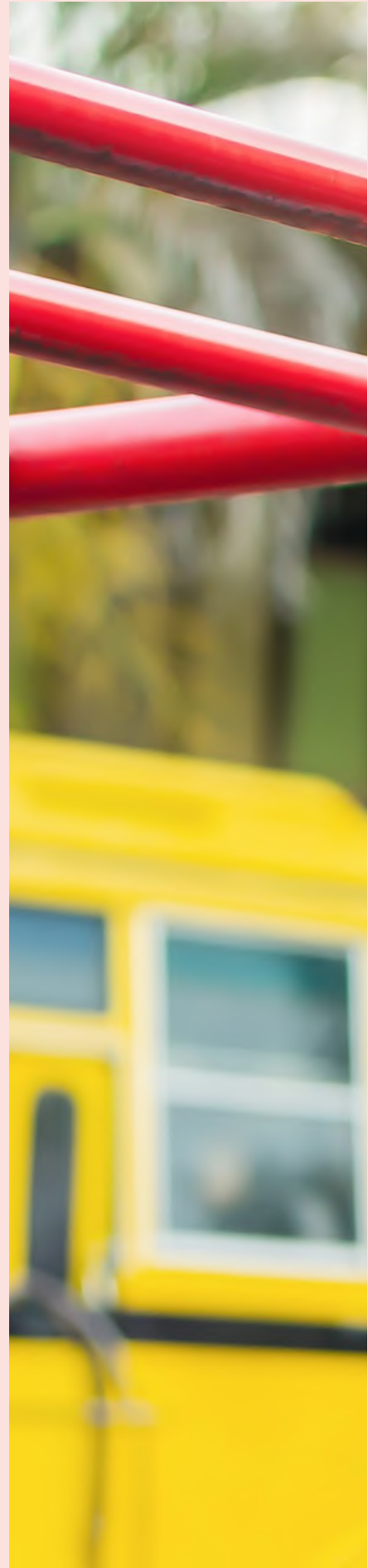
จากแผนภาพจะเห็นว่า เมื่อสถานศึกษามีการดำเนินการประกันคุณภาพภายในแล้ว ต้องจัดทำรายงานผลจากการประกันคุณภาพภายในหรือเรียกว่า รายงานการประเมินตนเอง เพื่อนำเสนอคณะกรรมการสถานศึกษา หน่วยงานต้นสังกัด หน่วยงานที่รับผิดชอบกำกับดูแลสถานศึกษา หน่วยงานที่เกี่ยวข้อง และเปิดเผยต่อสาธารณชน เอกสารดังกล่าวจะเป็นเอกสารเชื่อมโยงระหว่างการประกันคุณภาพภายในของสถานศึกษา การติดตามตรวจสอบโดยต้นสังกัดหรือหน่วยงานที่มีหน้าที่กำกับดูแลสถานศึกษา และการประกันคุณภาพภายนอกโดย สมศ. ดังนั้น สถานศึกษาจำเป็นต้องจัดทำรายงานการประเมินตนเองที่มีความลุ่มลึก สะท้อนภาพที่แท้จริงของสถานศึกษา



# บทที่ ๒

## คำอธิบายตัวชี้วัด และเกณฑ์การประกัน คุณภาพภายนอก

- มาตรฐานที่ ๑  
ผลลัพธ์คุณภาพของเด็กปฐมวัย
- มาตรฐานที่ ๒  
การบริหารจัดการสถานพัฒนาเด็กปฐมวัย
- มาตรฐานที่ ๓  
การพัฒนาคุณภาพการจัดประสบการณ์  
การเรียนรู้เด็กปฐมวัย





“

สมศ. ประเมินคุณภาพภายนอก  
สถานศึกษาโดยพิจารณาผล  
การดำเนินงานตามระบบ  
การประกันคุณภาพภายใน  
ที่สถานศึกษาแต่ละแห่งเป็น  
ผู้กำหนด และสอดคล้องกับ  
บริบทของสถานศึกษา

”



## บทที่ ๒

### คำอธิบายตัวชี้วัดและเกณฑ์การประกันคุณภาพภายนอก

สมศ. ประเมินคุณภาพภายนอกสถานศึกษาหรือสถานพัฒนาเด็กปฐมวัยโดยพิจารณาผล การดำเนินงานตามระบบการประกันคุณภาพภายในที่สถานศึกษาหรือสถานพัฒนาเด็กปฐมวัยแต่ละแห่ง เป็นผู้กำหนด และได้รับความเห็นชอบจากหน่วยงานต้นสังกัดหรือหน่วยงานที่กำกับดูแล สอดคล้องกับบริบท ของสถานศึกษา มาตรฐานการศึกษาของชาติ และนโยบายหรือจุดเน้นของหน่วยงานต้นสังกัดหรือหน่วยงาน ที่กำกับดูแล เพื่อสะท้อนคุณภาพของการบริหารจัดการ การจัดประสบการณ์การเรียนรู้ และคุณภาพของเด็ก เป็นการตรวจสอบเพื่อยืนยันผลและสะท้อนคุณภาพการดำเนินงานของสถานศึกษาตามเป้าหมายที่กำหนด

#### ๒.๑ นิยามศัพท์

การประกันคุณภาพภายนอกสถานศึกษา การศึกษาปฐมวัย ได้กำหนดนิยามศัพท์เฉพาะไว้ ดังนี้

##### ๑ แบบอย่างที่ดี (Best Practice)

หมายถึง วิธีปฏิบัติหรือขั้นตอนการปฏิบัติที่สถานศึกษาหรือสถานพัฒนาเด็กปฐมวัย ประสบความสำเร็จตามเป้าประสงค์ เป็นที่ยอมรับในวงวิชาการหรือวิชาชีพนั้น ๆ หรือ เป็นตัวอย่างที่ดี โดยมีแนวทางชัดเจนให้แก่หน่วยงานภายนอก สามารถนำไปปรับใช้ ประโยชน์ และมีร่องรอยหลักฐานการเผยแพร่

##### ๒ การจัดประสบการณ์การเรียนรู้

หมายถึง กระบวนการที่ครูหรือผู้ดูแลเด็กจัดกิจกรรมบูรณาการผ่านการลงมือทำทั้งใน และนอกห้องเรียน โดยผ่านการมีปฏิสัมพันธ์ระหว่างครูหรือผู้ดูแลเด็กกับเด็ก เพื่อให้เด็ก เกิดคุณลักษณะที่พึงประสงค์ และมีพัฒนาการด้านต่าง ๆ อย่างเต็มศักยภาพตามวัตถุประสงค์ ของหลักสูตรที่ได้กำหนดไว้ และสามารถนำไปใช้ในชีวิตประจำวันได้

ทั้งนี้ คำศัพท์อื่นให้ใช้นิยามความหมายตามระบบการประกันคุณภาพภายใน





“

เพื่อสะท้อนคุณภาพของ  
การบริหารจัดการ การจัด  
ประสบการณ์การเรียนรู้  
และคุณภาพของเด็ก  
เป็นการตรวจสอบเพื่อ  
ยืนยันผลและสะท้อน  
คุณภาพการดำเนินงาน  
ของสถานศึกษาตาม  
เป้าหมายที่กำหนด

”

## ๒.๒ รายละเอียดตัวชี้วัดและเกณฑ์การประกันคุณภาพภายนอก

กรอบแนวทางการประกันคุณภาพภายนอกสถานศึกษาการศึกษาระดับมัธยมศึกษา

มีจำนวน ๓ มาตรฐาน ๑๘ ตัวชี้วัด ประกอบด้วย

• มาตรฐานที่ ๑	ผลลัพธ์คุณภาพของเด็กปฐมวัย	๕ ตัวชี้วัด
• มาตรฐานที่ ๒	การบริหารจัดการสถานพัฒนาเด็กปฐมวัย	๑๐ ตัวชี้วัด
• มาตรฐานที่ ๓	การพัฒนาคุณภาพการจัดประสบการณ์ การเรียนรู้เด็กปฐมวัย	๓ ตัวชี้วัด







# มาตรฐานที่ ๑

ผลลัพธ์คุณภาพของเด็กปฐมวัย



## มาตรฐานที่ ๑ ผลลัพธ์คุณภาพของเด็กปฐมวัย

### ตัวชี้วัดที่ ๑.๑ เด็กเจริญเติบโตสมวัย สุขภาพแข็งแรงและมีพัฒนาการด้านการเคลื่อนไหว

#### คำอธิบาย

เด็กเจริญเติบโตสมวัย มีน้ำหนัก ส่วนสูงและรูปร่างสมส่วนตามเกณฑ์มาตรฐานของกรมอนามัย ใช้กล้ามเนื้อมัดใหญ่ เคลื่อนไหวและทรงตัวได้ ใช้กล้ามเนื้อมัดเล็กและใช้มือกับตาประสานสัมพันธ์กัน มีสุขนิสัยที่ดีเหมาะสมตามวัย รับประทานอาหารที่มีประโยชน์ได้หลากหลายชนิด และรักษาความปลอดภัยของตนเองและผู้อื่น

#### เกณฑ์การประเมิน

ระดับการประเมิน	คำอธิบาย
๕	เด็กเจริญเติบโตสมวัย สุขภาพแข็งแรง และมีพัฒนาการด้านการเคลื่อนไหวตามรายการพิจารณาระดับ (๓) อย่างต่อเนื่องไม่น้อยกว่า ๓ ปี และเป็นแบบอย่างที่ดี (Best Practice)
๔	เด็กเจริญเติบโตสมวัย สุขภาพแข็งแรง และมีพัฒนาการด้านการเคลื่อนไหวตามรายการพิจารณาระดับ (๓) อย่างต่อเนื่องไม่น้อยกว่า ๒ ปี
๓	เด็กเจริญเติบโตสมวัย สุขภาพแข็งแรง และมีพัฒนาการด้านการเคลื่อนไหวตามเป้าหมายที่สถานศึกษา/สถานพัฒนาเด็กปฐมวัยกำหนด ดังนี้ <ul style="list-style-type: none"><li>• เด็กมีพัฒนาการด้านร่างกายตามวัย มีน้ำหนัก ส่วนสูง ตามเกณฑ์มาตรฐาน</li><li>• เด็กเคลื่อนไหวคล่องแคล่วประสานสัมพันธ์และทรงตัวได้ ใช้กล้ามเนื้อมัดเล็ก ใช้มือกับตาประสานสัมพันธ์ได้ เหมาะสมตามวัย</li><li>• เด็กดูแลรักษาความสะอาดของร่างกายและช่องปาก ช่วยเหลือตนเองได้เหมาะสมตามวัย</li><li>• เด็กรับประทานอาหารที่มีประโยชน์ได้หลากหลายชนิด</li><li>• เด็กเล่น ทำกิจกรรมและปฏิบัติต่อผู้อื่นอย่างปลอดภัยได้เหมาะสมตามวัย</li></ul>
๒	เด็กเจริญเติบโตสมวัย สุขภาพแข็งแรง และมีพัฒนาการด้านการเคลื่อนไหวตามรายการพิจารณาระดับ (๓) ไม่เป็นไปตามเป้าหมายที่สถานศึกษา/สถานพัฒนาเด็กปฐมวัยกำหนด
๑	ไม่สามารถแสดงหลักฐานใด ๆ อย่างชัดเจนที่เชื่อได้ว่าสถานศึกษา/สถานพัฒนาเด็กปฐมวัยมีการดำเนินการตามตัวชี้วัด หรือไม่มีการกำหนดเป้าหมาย



## ข้อมูลประกอบการพิจารณา

๑. หลักฐานที่แสดงว่าเด็กเจริญเติบโตสมวัย สุขภาพแข็งแรง และมีพัฒนาการด้านการเคลื่อนไหวตามเกณฑ์การพิจารณา เช่น

- บันทึกสุขภาพเด็ก
- บันทึกการชั่งน้ำหนักและวัดส่วนสูง
- บันทึกพัฒนาการของเด็ก
- สมุดรายงานประจำตัวเด็ก
- แบบบันทึกพฤติกรรมเด็ก
- โครงการ และกิจกรรมต่าง ๆ ที่ส่งเสริมสุขภาพร่างกายของเด็ก
- ร่องรอยหรือหลักฐานของการเป็นแบบอย่างที่ดี (Best Practice)

๒. ผลการสังเกตที่แสดงว่าเด็กเจริญเติบโตสมวัย สุขภาพแข็งแรง และมีพัฒนาการด้านการเคลื่อนไหวตามเกณฑ์การพิจารณา เช่น

- น้ำหนัก ส่วนสูง
- สมรรถภาพทางร่างกายและทางกลไก เช่น การเคลื่อนไหว การวิ่ง การกระโดด การขว้างบอล การปฏิบัติกิจกรรมประจำวัน
- สภาพแวดล้อมในสถานศึกษา เช่น เครื่องเล่นสนาม อุปกรณ์การชั่งน้ำหนัก วัดส่วนสูง อุปกรณ์การเล่นต่าง ๆ ทั้งในและนอกห้องเรียน เป็นต้น

๓. ผลการสัมภาษณ์ครูหรือผู้ดูแลเด็ก ในการพัฒนาเด็กให้เจริญเติบโตสมวัย สุขภาพแข็งแรง และมีพัฒนาการด้านการเคลื่อนไหวตามเกณฑ์การพิจารณา





## มาตรฐานที่ ๑ ผลลัพธ์คุณภาพของเด็กปฐมวัย

ตัวชี้วัดที่ ๑.๒ เด็กมีพัฒนาการด้านสติปัญญา เรียนรู้ และสร้างสรรค์

### คำอธิบาย

เด็กมีความสามารถในการบอกเล่าเรื่องราวเกี่ยวกับตนเอง บุคคลอื่น สถานที่ สิ่งแวดล้อมและสิ่งต่าง ๆ รอบตัวได้ มีความสามารถในการคิดและการใช้เหตุผลในการแก้ปัญหา มีพื้นฐานทางคณิตศาสตร์และวิทยาศาสตร์ มีจินตนาการและความคิดสร้างสรรค์ ที่แสดงออกและมีความพยายามในการทำกิจกรรมที่ได้รับมอบหมายได้สำเร็จ เหมาะสมตามวัย

### เกณฑ์การประเมิน

ระดับ การประเมิน	คำอธิบาย
๕	เด็กมีพัฒนาการด้านสติปัญญา เรียนรู้ และสร้างสรรค์ ตามรายการพิจารณาระดับ (๓) อย่างต่อเนื่อง ไม่น้อยกว่า ๓ ปี และเป็นแบบอย่างที่ดี (Best Practice)
๔	เด็กมีพัฒนาการด้านสติปัญญา เรียนรู้ และสร้างสรรค์ ตามรายการพิจารณาระดับ (๓) อย่างต่อเนื่อง ไม่น้อยกว่า ๒ ปี
๓	เด็กมีพัฒนาการด้านสติปัญญา เรียนรู้ และสร้างสรรค์ ตามเป้าหมายที่สถานศึกษา/สถานพัฒนาเด็กปฐมวัย กำหนด ดังนี้ <ul style="list-style-type: none"><li>• เด็กสามารถบอกเล่าเรื่องราวเกี่ยวกับตนเอง บุคคลอื่น สถานที่ สิ่งแวดล้อม และสิ่งต่าง ๆ</li><li>• เด็กมีความสามารถในการคิดรวบยอด มีพื้นฐานทางคณิตศาสตร์ สามารถสังเกต จำแนกสิ่งของและเปรียบเทียบจำนวน เข้าใจมิติสัมพันธ์ของพื้นที่ เวลา และเรียงลำดับเหตุการณ์ได้ ในการคิดแก้ปัญหา ตัดสินใจแก้ปัญหาในเรื่องง่าย ๆ ได้</li><li>• เด็กสามารถสร้างผลงานตามจินตนาการและความคิดสร้างสรรค์</li></ul>
๒	เด็กมีพัฒนาการด้านสติปัญญา เรียนรู้ และสร้างสรรค์ ตามรายการพิจารณาระดับ (๓) ไม่เป็นไปตามเป้าหมายที่สถานศึกษา/สถานพัฒนาเด็กปฐมวัยกำหนด
๑	ไม่สามารถแสดงหลักฐานใด ๆ อย่างชัดเจนที่เชื่อได้ว่าสถานศึกษา/สถานพัฒนาเด็กปฐมวัยมีการดำเนินการตามตัวชี้วัด หรือไม่มีการกำหนดเป้าหมาย





## ข้อมูลประกอบการพิจารณา

๑. หลักฐานที่แสดงว่าเด็กมีพัฒนาการด้านสติปัญญา เรียนรู้ จินตนาการ และการสร้างสรรค์ เช่น
  - แผนการจัดประสบการณ์การเรียนรู้ และบันทึกผลหลังการจัดประสบการณ์การเรียนรู้
  - แบบบันทึกพฤติกรรมเด็ก
  - แบบสังเกตพฤติกรรมเด็ก
  - บันทึกพัฒนาการของเด็ก
  - บันทึกคำพูดและคำถามของเด็ก
  - สมุดรายงานประจำตัวเด็ก
  - ผลงานที่เกิดจากการเรียนรู้ของเด็ก
  - ภาพถ่าย วิดีทัศน์กิจกรรม
  - แฟ้มสะสมผลงานของเด็ก (Portfolio)
  - โครงการ กิจกรรมที่เกี่ยวข้อง
  - ร่องรอยหรือหลักฐานของการเป็นแบบอย่างที่ดี (Best Practice)

๒. ผลการสังเกตที่แสดงว่าเด็กมีพัฒนาการด้านสติปัญญา เรียนรู้ และสร้างสรรค์ โดยสังเกตจากการปฏิบัติของเด็กในการทำกิจกรรมการเรียนรู้ต่าง ๆ เช่น

- การเขียน การวาด การสร้างสรรค์ผลงาน
- การนับจำนวน การจำแนกสิ่งของ การเปรียบเทียบขนาด
- การตั้งคำถาม การแก้ปัญหา การทดลอง
- การสนทนาโต้ตอบ
- การถ่ายทอดความคิดความรู้สึกด้วยภาษาท่าทาง การเล่าเรื่อง
- การคิดวิธีการเล่น กิจกรรมเสรี และการทำกิจกรรมที่สนใจจนแล้วเสร็จ เป็นต้น

๓. ผลการสัมภาษณ์ครูหรือผู้ดูแลเด็ก ผู้ปกครอง ในการพัฒนาเด็กด้านสติปัญญา เรียนรู้ และสร้างสรรค์ตามเกณฑ์การพิจารณา



## มาตรฐานที่ ๑ ผลลัพธ์คุณภาพของเด็กปฐมวัย

### ตัวชี้วัดที่ ๑.๓ เด็กมีพัฒนาการด้านภาษาและการสื่อสาร

#### คำอธิบาย

เด็กมีพัฒนาการด้านภาษาและการสื่อสาร สามารถฟัง พูด สื่อสารโต้ตอบ เล่าเรื่องราว สามารถอ่านภาพ สัญลักษณ์ คำ สามารถวาด ชีตเขียนได้ ตามลำดับขั้นพัฒนาการเหมาะสมตามวัย

#### เกณฑ์การประเมิน

ระดับ การประเมิน	คำอธิบาย
๕	เด็กมีพัฒนาการด้านภาษาและการสื่อสาร ตามรายการพิจารณาระดับ (๓) อย่างต่อเนื่องไม่น้อยกว่า ๓ ปี และเป็นแบบอย่างที่ดี (Best Practice)
๔	เด็กมีพัฒนาการด้านภาษาและการสื่อสาร ตามรายการพิจารณาระดับ (๓) อย่างต่อเนื่องไม่น้อยกว่า ๒ ปี
๓	เด็กมีพัฒนาการด้านภาษาและการสื่อสาร ตามเป้าหมายที่สถานศึกษา/สถานพัฒนาเด็กปฐมวัยกำหนด ดังนี้ <ul style="list-style-type: none"><li>• เด็กสามารถฟัง พูด สื่อสารโต้ตอบ ตั้งคำถาม เล่าเรื่องต่อเนื่องได้ แสดงความคิดเห็น สื่อความหมาย บอกความต้องการด้วยคำพูดและท่าทาง</li><li>• เด็กสามารถอ่านภาพ สัญลักษณ์ ใช้หนังสือ รู้จักตัวอักษร และอ่านเบื้องต้นได้</li><li>• เด็กสามารถวาด ชีตเขียนคำ ตามลำดับขั้นพัฒนาการ</li></ul>
๒	เด็กมีพัฒนาการด้านภาษาและการสื่อสาร ตามรายการพิจารณาระดับ (๓) ไม่เป็นไปตามเป้าหมายที่สถานศึกษา/สถานพัฒนาเด็กปฐมวัยกำหนด
๑	ไม่สามารถแสดงหลักฐานใด ๆ อย่างชัดเจนที่เชื่อว่าสถานศึกษา/สถานพัฒนาเด็กปฐมวัยมีการดำเนินการตามตัวชี้วัด หรือไม่มีการกำหนดเป้าหมาย



## ข้อมูลประกอบการพิจารณา

๑. หลักฐานที่แสดงว่าเด็กมีพัฒนาการด้านภาษาและการสื่อสารตามเกณฑ์การพิจารณา เช่น
  - แผนการจัดประสบการณ์การเรียนรู้ และบันทึกผลหลังการจัดประสบการณ์การเรียนรู้
  - บันทึกพัฒนาการของเด็ก
  - บันทึกคำพูดและคำถามของเด็ก
  - สมุดรายนงานประจำตัวเด็ก
  - ผลงานการเรียนรู้ของเด็ก
  - ภาพถ่าย วิดีทัศน์กิจกรรม
  - แฟ้มสะสมผลงานของเด็ก (Portfolio)
  - บันทึกการสื่อสารระหว่างครูหรือผู้ดูแลเด็ก กับผู้ปกครอง
  - โครงการ กิจกรรมที่เกี่ยวข้อง
  - ร่องรอยหรือหลักฐานของการเป็นแบบอย่างที่ดี (Best Practice)
๒. ผลการสังเกตที่แสดงว่าเด็กมีพัฒนาการด้านภาษาและการสื่อสารตามเกณฑ์การพิจารณา เช่น
  - พฤติกรรมของเด็กระหว่างปฏิบัติกิจกรรมทั้งในและนอกห้องเรียนกับเพื่อนและผู้อื่น
  - สามารถฟัง พูด สื่อสารโต้ตอบ ตั้งคำถาม เล่าเรื่องต่อเนื่องได้
  - การถ่ายทอดความคิด ความรู้สึกด้วยภาษาท่าทาง คำพูด การอ่านภาพ สัญลักษณ์
  - การใช้หนังสือ รู้จักตัวอักษร อ่านเบื้องต้น และการวาด ชีตเขียนคำ ตามลำดับขั้นพัฒนาการเป็นต้น
๓. ผลการสัมภาษณ์ครูหรือผู้ดูแลเด็ก ในการพัฒนาเด็กด้านภาษาและการสื่อสาร ตามเกณฑ์การพิจารณา



## มาตรฐานที่ ๑ ผลลัพธ์คุณภาพของเด็กปฐมวัย

### ตัวชี้วัดที่ ๑.๔ เด็กมีพัฒนาการด้านอารมณ์และจิตใจ

#### คำอธิบาย

เด็กมีความสุข ร่าเริง แจ่มใส แสดงความรู้สึกที่ดีต่อตนเองและผู้อื่น รู้สึกมั่นคงปลอดภัย เข้าใจความรู้สึกของตนเองและคำนึงถึงความรู้สึกของผู้อื่น ควบคุมอารมณ์และพฤติกรรมได้ มีความสนใจเข้าร่วมกิจกรรมต่าง ๆ ปรับตัวเข้ากับสถานการณ์ใหม่ได้เหมาะสมตามวัย

#### เกณฑ์การประเมิน

ระดับการประเมิน	คำอธิบาย
๕	เด็กมีพัฒนาการด้านอารมณ์และจิตใจ ตามรายการพิจารณาระดับ (๓) อย่างต่อเนื่องไม่น้อยกว่า ๓ ปี และเป็นแบบอย่างที่ดี (Best Practice)
๔	เด็กมีพัฒนาการด้านอารมณ์และจิตใจ ตามรายการพิจารณาระดับ (๓) อย่างต่อเนื่องไม่น้อยกว่า ๒ ปี
๓	เด็กมีพัฒนาการด้านอารมณ์และจิตใจ ตามเป้าหมายที่สถานศึกษา/สถานพัฒนาเด็กปฐมวัยกำหนด <ul style="list-style-type: none"><li>เด็กมีความสุข ร่าเริง แจ่มใส รู้สึกมั่นคงปลอดภัย แสดงออกทางอารมณ์ได้อย่างเหมาะสม และมีความรู้สึกที่ดีต่อตนเองและผู้อื่น</li><li>เด็กมีความมั่นใจ กล้าพูด กล้าแสดงออก รู้จักการยับยั้งชั่งใจ อดทนในการรอคอย</li><li>เด็กมีความสนใจ และเข้าร่วมกิจกรรมต่าง ๆ ได้เหมาะสมตามวัย ปรับตัวเข้ากับสถานการณ์ได้ตามวัย</li></ul>
๒	เด็กมีพัฒนาการด้านอารมณ์และจิตใจ ตามรายการพิจารณาระดับ (๓) ไม่เป็นไปตามเป้าหมายที่สถานศึกษา/สถานพัฒนาเด็กปฐมวัยกำหนด
๑	ไม่สามารถแสดงหลักฐานใด ๆ อย่างชัดเจนที่เชื่อได้ว่าสถานศึกษา/สถานพัฒนาเด็กปฐมวัยมีการดำเนินการตามตัวชี้วัด หรือไม่มีการกำหนดเป้าหมาย



## ข้อมูลประกอบการพิจารณา

๑. หลักฐานที่แสดงว่าเด็กมีพัฒนาการด้านอารมณ์และจิตใจตามเกณฑ์การพิจารณา เช่น
  - แผนการจัดประสบการณ์การเรียนรู้ และบันทึกผลหลังการจัดประสบการณ์การเรียนรู้
  - บันทึกพฤติกรรมเด็ก
  - บันทึกพัฒนาการของเด็ก
  - สมุดรายงานประจำตัวเด็ก
  - ผลงานการเรียนรู้ของเด็ก
  - ภาพถ่าย วิดีทัศน์กิจกรรม
  - แฟ้มสะสมผลงานของเด็ก (Portfolio)
  - โครงการ กิจกรรมที่เกี่ยวข้อง
  - ร่องรอยหรือหลักฐานของการเป็นแบบอย่างที่ดี (Best Practice)
๒. ผลการสังเกตที่แสดงว่าเด็กมีพัฒนาการด้านอารมณ์และจิตใจตามเกณฑ์การพิจารณา เช่น
  - สภาพแวดล้อมในห้อง
  - พฤติกรรมที่เกิดขึ้นจริงของเด็ก ได้แก่ มีความร่าเริงแจ่มใส อารมณ์ดี มีความสุข การเล่นและการทำกิจกรรมร่วมกับผู้อื่น กล้าแสดงออก รู้จักอดทนรอคอย การพูดคุยทักทาย เป็นต้น
๓. ผลการสัมภาษณ์ครูหรือผู้ดูแลเด็ก ในการพัฒนาเด็กด้านอารมณ์และจิตใจตามเกณฑ์การพิจารณา



## มาตรฐานที่ ๑ ผลลัพธ์คุณภาพของเด็กปฐมวัย

### ตัวชี้วัดที่ ๑.๕ เด็กมีพัฒนาการด้านสังคมและคุณธรรม

#### คำอธิบาย

เด็กแสดงการยอมรับความแตกต่างระหว่างบุคคล มีปฏิสัมพันธ์กับผู้อื่น เล่น ทำงานร่วมกับผู้อื่น และแก้ไขข้อขัดแย้งได้ มีค่านิยมที่พึงประสงค์ มีความภาคภูมิใจที่เป็นสมาชิกที่ดีของครอบครัวและชุมชน ปฏิบัติตนเป็นพลเมืองดีของสังคมได้อย่างเหมาะสมตามวัย

#### เกณฑ์การประเมิน

ระดับการประเมิน	คำอธิบาย
๕	เด็กมีพัฒนาการด้านสังคมและคุณธรรม ตามรายการพิจารณาระดับ (๓) อย่างต่อเนื่องไม่น้อยกว่า ๓ ปี และเป็นแบบอย่างที่ดี (Best Practice)
๔	เด็กมีพัฒนาการด้านสังคมและคุณธรรม ตามรายการพิจารณาระดับ (๓) อย่างต่อเนื่องไม่น้อยกว่า ๒ ปี
๓	เด็กมีพัฒนาการด้านสังคมและคุณธรรม ตามเป้าหมายที่สถานศึกษา/สถานพัฒนาเด็กปฐมวัยกำหนด <ul style="list-style-type: none"> <li>• เด็กยอมรับความแตกต่างระหว่างบุคคล มีปฏิสัมพันธ์กับผู้อื่น เล่นทำงานร่วมกับผู้อื่น เป็นผู้นำ ผู้ตาม สามารถแก้ไขข้อขัดแย้ง ปฏิบัติตามข้อตกลงที่กำหนดได้</li> <li>• เด็กมีค่านิยมที่พึงประสงค์ มีความเมตตา กรุณา เห็นใจผู้อื่น รู้จักแบ่งปัน มีวินัยในตนเอง มีความซื่อสัตย์ มีความรับผิดชอบต่อตนเองและผู้อื่น</li> <li>• เด็กมีความภาคภูมิใจในการเป็นสมาชิกที่ดีของครอบครัว ชุมชน และปฏิบัติตนเป็นพลเมืองดีของสังคม</li> </ul>
๒	เด็กมีพัฒนาการด้านสังคมและคุณธรรม ตามรายการพิจารณาระดับ (๓) ไม่เป็นไปตามเป้าหมายที่สถานศึกษา/สถานพัฒนาเด็กปฐมวัยกำหนด
๑	ไม่สามารถแสดงหลักฐานใด ๆ อย่างชัดเจนที่เชื่อได้ว่าสถานศึกษา/สถานพัฒนาเด็กปฐมวัยมีการดำเนินการตามตัวชี้วัด หรือไม่มีการกำหนดเป้าหมาย





## ข้อมูลประกอบการพิจารณา

๑. หลักฐานที่แสดงว่าเด็กมีพัฒนาการด้านสังคมและคุณธรรม ตามเกณฑ์การพิจารณา เช่น
  - ข้อตกลงของห้องเรียนและสถานศึกษา/สถานพัฒนาเด็กปฐมวัย
  - ป้ายสัญลักษณ์ที่แสดงถึงข้อควรปฏิบัติในสถานที่ต่าง ๆ
  - แผนการจัดประสบการณ์การเรียนรู้และบันทึกหลังการจัดประสบการณ์การเรียนรู้
  - แบบบันทึกพฤติกรรมเด็ก
  - แบบสังเกตพฤติกรรมเด็ก
  - บันทึกพัฒนาการของเด็ก
  - สมุดรายงานประจำตัวเด็ก
  - ภาพถ่าย วีดิทัศน์กิจกรรม
  - โครงการ กิจกรรมที่เกี่ยวข้อง
  - ร่องรอยหรือหลักฐานของการเป็นแบบอย่างที่ดี (Best Practice)
๒. ผลการสังเกตที่แสดงว่าเด็กมีพัฒนาการด้านสังคมและคุณธรรมตามเกณฑ์การพิจารณา เช่น
  - การยอมรับความแตกต่างระหว่างบุคคล
  - การมีปฏิสัมพันธ์กับผู้อื่น
  - การเล่นและทำกิจกรรมร่วมกับผู้อื่น
  - มีความเป็นผู้นำ ผู้ตาม
  - การมีน้ำใจ ช่วยเหลือแบ่งปัน เห็นใจผู้อื่น
  - การมีวินัยในตนเอง มีความซื่อสัตย์ การไม่หยิบสิ่งของของผู้อื่น และยอมรับผิดเมื่อทำผิด
  - การรับฟังและแสดงความคิดเห็นในขณะทำกิจกรรม เป็นต้น
๓. ผลการสัมภาษณ์ครูหรือผู้ดูแลเด็ก และผู้มีส่วนเกี่ยวข้องในการพัฒนาเด็กด้านสังคมและคุณธรรมตามเกณฑ์การพิจารณา







# มาตรฐานที่ ๒

การบริหารจัดการ  
สถานพัฒนาเด็กปฐมวัย



## มาตรฐานที่ ๒ การบริหารจัดการสถานพัฒนาเด็กปฐมวัย

### ตัวชี้วัดที่ ๒.๑ วิสัยทัศน์ พันธกิจ และค่านิยมของสถานศึกษาหรือสถานพัฒนาเด็กปฐมวัย

#### คำอธิบาย

สถานศึกษา/สถานพัฒนาเด็กปฐมวัย จัดให้ผู้มีส่วนเกี่ยวข้องทุกฝ่ายทั้งภายในและภายนอกร่วมกำหนด วิสัยทัศน์ พันธกิจ และค่านิยม<sup>๑</sup> ที่สะท้อนให้เห็นถึงการอบรมเลี้ยงดูเด็กปฐมวัยให้มีพัฒนาการทุกด้านอย่างเหมาะสมตามวัย มีสวัสดิภาพและความปลอดภัย และมีการสื่อสารให้ผู้เกี่ยวข้องรับทราบ

#### เกณฑ์การประเมิน

ระดับการประเมิน	คำอธิบาย
๕	สถานศึกษา/สถานพัฒนาเด็กปฐมวัยมีการกำหนด วิสัยทัศน์ พันธกิจ และค่านิยม ตามรายการพิจารณา (๔) และมีการทบทวนให้สอดคล้องกับการเปลี่ยนแปลงและเหมาะสมกับสถานการณ์อย่างต่อเนื่อง
๔	สถานศึกษา/สถานพัฒนาเด็กปฐมวัยมีการกำหนด วิสัยทัศน์ พันธกิจ และค่านิยม ตามรายการพิจารณา (๓) และเป็นผลจากการวิเคราะห์สภาพปัจจุบัน จุดแข็ง จุดอ่อน อุปสรรค และโอกาสในการพัฒนาอย่างเป็นระบบ
๓	สถานศึกษา/สถานพัฒนาเด็กปฐมวัย มีการดำเนินการ ดังนี้ <ul style="list-style-type: none"><li>กำหนด วิสัยทัศน์ พันธกิจ และค่านิยมที่สะท้อนให้เห็นถึงการอบรมเลี้ยงดูเด็กปฐมวัยให้มีพัฒนาการทุกด้านอย่างเหมาะสมตามวัย</li><li>สร้างค่านิยมที่สอดคล้องกับบริบทและเอกลักษณ์ โดยมีส่วนร่วมของบุคลากรและผู้มีส่วนเกี่ยวข้องทุกฝ่าย และมีการสื่อสารให้ผู้เกี่ยวข้องรับทราบ</li></ul>
๒	สถานศึกษา/สถานพัฒนาเด็กปฐมวัยไม่สามารถดำเนินการตามรายการพิจารณาระดับ (๓) ได้ครบถ้วน
๑	ไม่สามารถแสดงหลักฐานใด ๆ อย่างชัดเจนที่เชื่อได้ว่าสถานศึกษา/สถานพัฒนาเด็กปฐมวัยมีการดำเนินการตามตัวชี้วัด

<sup>๑</sup> ค่านิยม หมายถึง สิ่งที่สถานศึกษาหรือสถานพัฒนาเด็กปฐมวัย ให้ความสำคัญ หรือถือเป็นจุดเน้นของสถานศึกษาหรือสถานพัฒนาเด็กปฐมวัย เพื่อให้ผู้บริหาร ครูหรือผู้ดูแลเด็ก บุคลากรทางการศึกษาและเด็ก มุ่งมั่นและปฏิบัติให้เป็นไปในทิศทางเดียวกัน

## ข้อมูลประกอบการพิจารณา

๑. หลักฐานที่แสดงถึงการกำหนด วิทยาลัยฯ พันธกิจ และค่านิยม ตามเกณฑ์การพิจารณา เช่น
  - แผนการพัฒนาคณาภพสถานศึกษา/สถานพัฒนาเด็กปฐมวัย
  - แผนปฏิบัติการประจำปีของสถานศึกษา/สถานพัฒนาเด็กปฐมวัย
  - มาตรฐานการศึกษาและค่าเป้าหมายของสถานศึกษา/สถานพัฒนาเด็กปฐมวัย
  - รายงานการประเมินตนเองของสถานศึกษา/สถานพัฒนาเด็กปฐมวัย (SAR) ที่ได้รับความเห็นชอบจากคณะกรรมการสถานศึกษา
  - บันทึกการประชุม ซึ่งแสดงให้เห็นถึงผลการดำเนินงานและผลสำเร็จของการดำเนินงานที่สอดคล้องกับวิทยาลัยฯ พันธกิจ และค่านิยม

๒. ผลการสังเกตที่แสดงถึงการกำหนด วิทยาลัยฯ พันธกิจ และค่านิยม โดยการมีส่วนร่วมของบุคลากรและผู้มีส่วนเกี่ยวข้องทุกฝ่าย

๓. ผลการสัมภาษณ์ผู้บริหาร ครูหรือผู้ดูแลเด็ก และผู้มีส่วนเกี่ยวข้องทุกฝ่ายที่มีส่วนร่วมในการกำหนด วิทยาลัยฯ พันธกิจ และค่านิยมของสถานศึกษา/สถานพัฒนาเด็กปฐมวัย





## มาตรฐานที่ ๒ การบริหารจัดการสถานพัฒนาเด็กปฐมวัย

### ตัวชี้วัดที่ ๒.๒ กลยุทธ์และเป้าหมายของสถานศึกษาหรือสถานพัฒนาเด็กปฐมวัย

#### คำอธิบาย

สถานศึกษา/สถานพัฒนาเด็กปฐมวัย กำหนดกลยุทธ์และเป้าหมายที่สอดคล้องกับวิสัยทัศน์ พันธกิจ มีการจัดทำแผนการพัฒนาคุณภาพการจัดการศึกษาปฐมวัยและแผนปฏิบัติการ มีการดำเนินงานตามแผน ให้บรรลุเป้าหมายที่กำหนด มีการกำกับติดตามการดำเนินงานตามแผน โดยมีการนำผลประเมินคุณภาพภายใน และการประเมินคุณภาพภายนอกครั้งก่อนมาเป็นส่วนหนึ่งในการปรับปรุงพัฒนาตามข้อเสนอแนะอย่างเป็นรูปธรรม และรายงานผลการดำเนินงานต่อสาธารณชนและผู้มีส่วนเกี่ยวข้อง

#### เกณฑ์การประเมิน

ระดับการประเมิน	คำอธิบาย
๕	สถานศึกษา/สถานพัฒนาเด็กปฐมวัยกำหนดกลยุทธ์และเป้าหมายอย่างมีส่วนร่วมของครูหรือผู้ดูแลเด็ก บุคลากรทางการศึกษา และผู้มีส่วนเกี่ยวข้อง ตามรายการพิจารณาระดับ (๔) และเป็นแบบอย่างที่ดี (Best Practice)
๔	สถานศึกษา/สถานพัฒนาเด็กปฐมวัยกำหนดกลยุทธ์และเป้าหมายอย่างมีส่วนร่วมของครูหรือผู้ดูแลเด็ก บุคลากรทางการศึกษา และผู้มีส่วนเกี่ยวข้อง ตามรายการพิจารณาระดับ (๓) และนำผลการประเมินคุณภาพภายนอกมาเป็นส่วนหนึ่งในการพัฒนาและปรับปรุงอย่างต่อเนื่อง
๓	สถานศึกษา/สถานพัฒนาเด็กปฐมวัยมีการดำเนินการ ดังนี้ <ul style="list-style-type: none"><li>กำหนดกลยุทธ์และเป้าหมายที่สามารถวัดความสำเร็จได้ และมีการประเมินอย่างต่อเนื่อง</li><li>ประกันคุณภาพภายในอย่างเป็นระบบที่เชื่อถือได้ โดยเน้นการนำผลการประกันคุณภาพภายในไปใช้ในการพัฒนาอย่างต่อเนื่อง</li><li>รายงานผลการดำเนินงานต่อสาธารณชนและผู้มีส่วนเกี่ยวข้อง</li></ul>
๒	สถานศึกษา/สถานพัฒนาเด็กปฐมวัยไม่สามารถดำเนินการตามรายการพิจารณาระดับ (๓) ได้ครบถ้วน
๑	ไม่สามารถแสดงหลักฐานใด ๆ อย่างชัดเจนที่เชื่อได้ว่าสถานศึกษา/สถานพัฒนาเด็กปฐมวัยมีการดำเนินการตามตัวชี้วัด





## ข้อมูลประกอบการพิจารณา

๑. หลักฐานที่แสดงผลการพัฒนาให้บรรลุเป้าหมาย และมีการนำผลประเมินคุณภาพภายใน และการประเมินคุณภาพภายนอกครั้งก่อนมาเป็นส่วนหนึ่งในการปรับปรุงพัฒนาสถานศึกษา/สถานพัฒนาเด็กปฐมวัย เช่น

- แผนการพัฒนาคุณภาพสถานศึกษา/สถานพัฒนาเด็กปฐมวัย
- แผนปฏิบัติการประจำปีของสถานศึกษา/สถานพัฒนาเด็กปฐมวัย
- มาตรฐานการศึกษาและค่าเป้าหมายของสถานศึกษา/สถานพัฒนาเด็กปฐมวัย
- รายงานผลการสรุปโครงการหรือกิจกรรม
- รายงานการประเมินตนเองของสถานศึกษา/สถานพัฒนาเด็กปฐมวัย (SAR) ที่ได้รับความเห็นชอบจากคณะกรรมการสถานศึกษาและต้นสังกัด ซึ่งแสดงให้เห็นถึงผลการดำเนินงานและผลสำเร็จของการดำเนินงานที่สอดคล้องกับกลยุทธ์และเป้าหมาย
- โครงการ กิจกรรมที่เกี่ยวข้อง
- ร่องรอยหรือหลักฐานของการเป็นแบบอย่างที่ดี (Best Practice)

๒. ผลการสังเกตที่แสดงผลการพัฒนาให้บรรลุตามกลยุทธ์และเป้าหมายตามแผนที่กำหนดของสถานศึกษา/สถานพัฒนาเด็กปฐมวัย เช่น

- หลักฐานผลการดำเนินการตามแผนที่กำหนด
- หลักฐานการได้รับการยอมรับ การได้รับรางวัล
- การได้รับการยกย่องว่าเป็นแบบอย่างที่ดี โล่รางวัล ใบประกาศเกียรติคุณ เกียรติบัตร
- หนังสือเชิดชูเกียรติ เป็นต้น

๓. ผลการสัมภาษณ์ผู้บริหาร ครูหรือผู้ดูแลเด็ก และผู้มีส่วนเกี่ยวข้องในการดำเนินกิจกรรมตามกลยุทธ์และเป้าหมาย



## มาตรฐานที่ ๒ การบริหารจัดการสถานพัฒนาเด็กปฐมวัย

ตัวชี้วัดที่ ๒.๓ ผู้บริหารสถานศึกษาหรือสถานพัฒนาเด็กปฐมวัยมีภาวะผู้นำทางวิชาการ และบริหารจัดการด้วยหลักธรรมาภิบาล

### คำอธิบาย

ผู้บริหารมีภาวะผู้นำทางวิชาการ มีกระบวนการบริหารจัดการด้วยหลักธรรมาภิบาล สามารถสร้างแรงบันดาลใจและความร่วมมือของครูหรือผู้ดูแลเด็ก และบุคลากรทางการศึกษาในการปฏิบัติงานด้วยความรับผิดชอบและรับฟังข้อคิดเห็น ข้อเสนอแนะของผู้มีส่วนเกี่ยวข้องทุกฝ่าย

### เกณฑ์การประเมิน

ระดับการประเมิน	คำอธิบาย
๕	ผู้บริหารมีภาวะผู้นำทางวิชาการและบริหารจัดการด้วยหลักธรรมาภิบาล ตามรายการพิจารณาระดับ (๔) มีการจัดการความรู้อย่างได้ผล สามารถเป็นแบบอย่างที่ดี และสร้างบรรยากาศสถานศึกษา/สถานพัฒนาเด็กปฐมวัยให้เป็นชุมชนแห่งการเรียนรู้ <sup>๓</sup> SLC (School as Learning Community)
๔	ผู้บริหารมีภาวะผู้นำทางวิชาการและบริหารจัดการด้วยหลักธรรมาภิบาล ตามรายการพิจารณาระดับ (๓) และมีการดำเนินการ ดังนี้ <ul style="list-style-type: none"><li>สำรวจความพึงพอใจของผู้ที่เกี่ยวข้องอย่างน้อยปีละครั้ง และนำมาปรับปรุงแก้ไข</li><li>ส่งเสริมให้ครูหรือผู้ดูแลเด็กใช้กระบวนการ PLC (Professional Learning Community) อย่างเป็นระบบ</li></ul>
๓	ผู้บริหารมีการดำเนินการ ดังนี้ <ul style="list-style-type: none"><li>มีภาวะผู้นำ มีความรู้ความเข้าใจหลักการการจัดการศึกษาปฐมวัยและมุ่งมั่นดำเนินงานเพื่อพัฒนาคุณภาพของเด็กปฐมวัย</li><li>บริหารจัดการตามโครงสร้างการบริหารงานที่เป็นระบบของสถานศึกษา/สถานพัฒนาเด็กปฐมวัย</li><li>บริหารจัดการตามหลักธรรมาภิบาลเพื่อสะท้อนความรับผิดชอบต่อคุณภาพและสวัสดิภาพของเด็กครอบคลุมทั้ง ๖ หลัก ได้แก่ ๑) หลักนิติธรรม ๒) หลักคุณธรรม ๓) หลักความโปร่งใส ๔) หลักความมีส่วนร่วม ๕) หลักความรับผิดชอบ และ ๖) หลักความคุ้มค่า</li></ul>
๒	ผู้บริหารไม่สามารถดำเนินการตามรายการพิจารณาระดับ (๓) ได้ครบถ้วน
๑	ไม่สามารถแสดงหลักฐานใด ๆ อย่างชัดเจนที่เชื่อได้ว่าสถานศึกษา/สถานพัฒนาเด็กปฐมวัยมีการดำเนินการตามตัวชี้วัด

<sup>๒</sup> ภาวะผู้นำ หมายถึง ความสามารถในการบริหารและการจัดระบบบริหาร การสื่อสารสร้างความเข้าใจ การจูงใจและการพัฒนาวิชาชีพบุคลากรในสถานศึกษาหรือสถานพัฒนาเด็กปฐมวัย การแก้ปัญหาและการตัดสินใจในการบริหาร นำการเปลี่ยนแปลงคุณภาพสู่สถานศึกษาหรือสถานพัฒนาเด็กปฐมวัย มุ่งมั่นให้บรรลุผลสำเร็จของวิสัยทัศน์และเป้าประสงค์ของสถานศึกษาหรือสถานพัฒนาเด็กปฐมวัย

<sup>๓</sup> ชุมชนแห่งการเรียนรู้ หมายถึง กระบวนการแลกเปลี่ยนเรียนรู้ของบุคลากรภายในสถานศึกษาหรือสถานพัฒนาเด็กปฐมวัย ที่มุ่งพัฒนาการเรียนรู้ของเด็กอย่างเป็นระบบและต่อเนื่อง โดยเปิดกว้างให้เกิดการมีส่วนร่วมของผู้บริหาร ครูหรือผู้ดูแลเด็ก บุคลากรทางการศึกษา เด็กและผู้ปกครอง ภายใต้บรรยากาศการอยู่ร่วมกันอย่างเคารพ เข้าอกเข้าใจ และรับฟังความคิดเห็นของทุกคนอย่างเป็นประชาธิปไตย เพื่อพัฒนาศักยภาพแห่งการเรียนรู้สูงสุดของทั้งครู ผู้ดูแลเด็กและเด็ก



## ข้อมูลประกอบการพิจารณา

๑. หลักฐานที่แสดงให้เห็นถึงภาวะผู้นำทางวิชาการและการบริหารจัดการด้วยหลักธรรมาภิบาลของผู้บริหารสถานศึกษาหรือสถานพัฒนาเด็กปฐมวัย<sup>๔</sup> เช่น

- หลักสูตรสถานศึกษา/สถานพัฒนาเด็กปฐมวัย
- แผนพัฒนาสถานศึกษา/สถานพัฒนาเด็กปฐมวัย
- แผนปฏิบัติการประจำปีของสถานศึกษา/สถานพัฒนาเด็กปฐมวัย
- รายงานการประเมินตนเองของสถานศึกษา/สถานพัฒนาเด็กปฐมวัย (SAR)
- โครงการหรือกิจกรรมต่าง ๆ
- คำสั่งมอบหมายงาน
- รายงานการบริหารจัดการด้านงบประมาณ
- บันทึกการนิเทศภายใน
- บันทึกการประชุมครูหรือผู้ดูแลเด็ก
- บันทึกการประชุมคณะกรรมการสถานศึกษา
- รายงานการประชุมผู้ปกครอง
- แผนการจัดประสบการณ์การเรียนรู้และบันทึกผลหลังการจัดประสบการณ์การเรียนรู้
- แฟ้มสะสมผลงานของผู้บริหาร
- สื่อประชาสัมพันธ์ต่าง ๆ ข้อมูลสารสนเทศที่มีความเป็นปัจจุบัน
- ผลการประเมินคุณธรรมและความโปร่งใสของหน่วยงานภาครัฐ
- เอกสารอื่น ๆ ที่เกี่ยวข้องตามเกณฑ์การพิจารณา

๒. ผลการสังเกตที่แสดงถึงภาวะผู้นำทางวิชาการและการบริหารจัดการด้วยหลักธรรมาภิบาลของผู้บริหารสถานศึกษา/สถานพัฒนาเด็กปฐมวัย เช่น

- พฤติกรรมของผู้บริหารในการบริหารจัดการ
- การปฏิสัมพันธ์กับบุคลากร เด็ก ผู้ปกครอง หรือผู้มีส่วนเกี่ยวข้องกับสถานศึกษา/สถานพัฒนาเด็กปฐมวัย
- การตอบข้อซักถาม บรรยายการทำงาน เป็นต้น

๓. ผลการสัมภาษณ์ผู้บริหาร ครูหรือผู้ดูแลเด็ก และผู้มีส่วนเกี่ยวข้องในการบริหารจัดการของผู้บริหารสถานศึกษา/สถานพัฒนาเด็กปฐมวัยตามเกณฑ์การพิจารณา

<sup>๔</sup> ผู้บริหารสถานศึกษาหรือสถานพัฒนาเด็กปฐมวัย หมายถึง บุคคลหรือกลุ่มบุคคลที่รับผิดชอบหรือได้รับมอบหมายให้รับผิดชอบกำกับดูแลการดำเนินงานของสถานศึกษาหรือสถานพัฒนาเด็กปฐมวัยให้เป็นไปตามนโยบายและวัตถุประสงค์ของการจัดตั้ง รวมทั้งการส่งเสริมและสนับสนุนให้บุคลากรในความรับผิดชอบปฏิบัติหน้าที่ในการดูแลและพัฒนาเด็กอย่างเต็มกำลังและความสามารถ

## มาตรฐานที่ ๒ การบริหารจัดการสถานพัฒนาเด็กปฐมวัย

### ตัวชี้วัดที่ ๒.๔ การพัฒนาวิชาชีพผู้บริหาร ครูหรือผู้ดูแลเด็ก และบุคลากรทางการศึกษา

#### คำอธิบาย

ผู้บริหาร ครูหรือผู้ดูแลเด็ก และบุคลากรทางการศึกษาได้รับการพัฒนาวิชาชีพ การพัฒนาความรู้และทักษะในการจัดการความเสี่ยง<sup>๔</sup> และการคุ้มครองความปลอดภัยของเด็กจากการถูกรังแกหรือการถูกคุกคาม

#### เกณฑ์การประเมิน

ระดับการประเมิน	คำอธิบาย
๕	ผู้บริหารจัดทำแผนงานและดำเนินงานด้านการพัฒนาครูหรือผู้ดูแลเด็ก และบุคลากรทางการศึกษา ตามรายการพิจารณาระดับ (๔) และมีการติดตามผลการพัฒนาที่นำไปสู่การปฏิบัติของ ครูหรือผู้ดูแลเด็ก และบุคลากรทางการศึกษา เพื่อนำมาปรับปรุงแก้ไขอย่างเป็นระบบ
๔	ผู้บริหารจัดทำแผนงานและดำเนินงานด้านการพัฒนา ครูหรือผู้ดูแลเด็ก และบุคลากรทางการศึกษา ตามรายการพิจารณาระดับ (๓) และมีการวิเคราะห์ความต้องการจำเป็นในการพัฒนา และมีแผนพัฒนาครูหรือผู้ดูแลเด็ก และบุคลากรทางการศึกษา
๓	ผู้บริหารมีการดำเนินการ ดังนี้ <ul style="list-style-type: none"><li>พัฒนาความรู้ ทักษะของผู้บริหาร ครูหรือผู้ดูแลเด็ก และบุคลากรทางการศึกษาให้เกิดความก้าวหน้าทางวิชาชีพหรือหน้าที่การงาน ซึ่งครอบคลุมเรื่องการจัดการความเสี่ยง ความปลอดภัย การดูแลคุ้มครองเด็กจากการถูกรังแกและถูกคุกคาม</li><li>ครูหรือผู้ดูแลเด็ก และบุคลากรทางการศึกษาไม่น้อยกว่าร้อยละ ๕๐ ได้รับการพัฒนาในแต่ละปีการศึกษา</li></ul>
๒	ผู้บริหารไม่สามารถดำเนินการตามรายการพิจารณาระดับ (๓) ได้ครบถ้วน
๑	ไม่สามารถแสดงหลักฐานใด ๆ อย่างชัดเจนที่เชื่อได้ว่าผู้บริหารมีการดำเนินการตามตัวชี้วัด

<sup>๔</sup> การจัดการความเสี่ยง หมายถึง กระบวนการวิเคราะห์ปัจจัยหรือสถานการณ์ต่าง ๆ ที่อาจจะเป็นสาเหตุทำให้เกิดอันตรายหรือความเสียหายขึ้นได้ หรือคุณภาพการศึกษาของเด็กไม่เป็นไปตามที่พึงประสงค์ พร้อมจัดลำดับความเสี่ยง มีการจัดทำแผนหรือระเบียบกิจกรรมเพื่อป้องกันความเสี่ยง มีการกำกับติดตามและประเมินความเสี่ยงเป็นระยะ เพื่อลดโอกาสที่จะเกิดและความรุนแรงของเหตุการณ์รวมทั้งเป็นข้อมูลเพื่อการวางแผนบริหารจัดการความเสี่ยงในรอบปีถัดไป



## ข้อมูลประกอบการพิจารณา

๑. หลักฐานที่แสดงถึงผู้บริหาร ครูหรือผู้ดูแลเด็ก และบุคลากรทางการศึกษาได้รับการพัฒนาวิชาชีพ การพัฒนาความรู้ ทักษะในการจัดการความเสี่ยง และการคุ้มครองความปลอดภัยของเด็ก เช่น

- แผนพัฒนาครูและบุคลากร
- ข้อมูลสารสนเทศที่เกี่ยวข้องกับบุคลากร
- แฟ้มสะสมผลงานของเด็ก (Portfolio)
- แฟ้มสะสมผลงานของครูหรือผู้ดูแลเด็ก
- โครงการหรือกิจกรรมที่เกี่ยวกับการอบรมและพัฒนาครูหรือผู้ดูแลเด็ก
- โครงการหรือกิจกรรมที่เกี่ยวข้องกับการจัดการความเสี่ยง และการคุ้มครองความปลอดภัยของเด็ก
- การอบรมหรือการเชิญวิทยากรเข้ามาให้การอบรมในสถานศึกษา
- แบบประเมินการปฏิบัติงานของบุคลากร

๒. ผลการสังเกตที่แสดงถึง ผู้บริหาร ครูหรือผู้ดูแลเด็ก และบุคลากรทางการศึกษาได้รับการพัฒนาวิชาชีพ การพัฒนาความรู้ ทักษะในการจัดการความเสี่ยง และการคุ้มครองความปลอดภัยของเด็ก เช่น พฤติกรรมการแสดงออกและการตอบข้อซักถามของผู้บริหาร ครูหรือผู้ดูแลเด็ก และบุคลากรทางการศึกษา การจัดกิจกรรมในสถานศึกษา/สถานพัฒนาเด็กปฐมวัย เป็นต้น

๓. ผลการสัมภาษณ์ผู้บริหาร ครูหรือผู้ดูแลเด็ก และบุคลากรทางการศึกษาที่ได้รับการพัฒนาวิชาชีพ การพัฒนาความรู้ ทักษะในการจัดการความเสี่ยง และการคุ้มครองความปลอดภัยของเด็ก และมีคุณภาพตามเกณฑ์การพิจารณา



## มาตรฐานที่ ๒ การบริหารจัดการสถานพัฒนาเด็กปฐมวัย

### ตัวชี้วัดที่ ๒.๕ การนิเทศครูหรือผู้ดูแลเด็กและการประเมินการปฏิบัติงานอย่างเป็นระบบ

#### คำอธิบาย

ผู้บริหารจัดให้มีการนิเทศและประเมินการปฏิบัติงานของครูหรือผู้ดูแลเด็ก โดยนำผลการประเมินไปใช้ในการพัฒนาคุณภาพการจัดประสบการณ์การเรียนรู้

#### เกณฑ์การประเมิน

ระดับการประเมิน	คำอธิบาย
๕	ผู้บริหารมีกระบวนการนิเทศการปฏิบัติงานของครูหรือผู้ดูแลเด็ก อย่างเป็นระบบตามรายการพิจารณา ระดับ (๕) และสามารถเป็นแบบอย่างที่ดี (Best Practice)
๔	ผู้บริหารมีกระบวนการนิเทศการปฏิบัติงานของครูหรือผู้ดูแลเด็ก อย่างเป็นระบบตามรายการพิจารณา ระดับ (๔) และนำผลการนิเทศ ติดตาม ประเมินผลการปฏิบัติงานมาวิเคราะห์เพื่อวางแผนพัฒนาวิชาชีพ อย่างเป็นระบบ
๓	ผู้บริหารมีการดำเนินงาน ดังนี้ <ul style="list-style-type: none"><li>• จัดให้มีการนิเทศ ประเมินผลการจัดการประสบการณ์การเรียนรู้ของครูหรือผู้ดูแลเด็ก โดยนำผลไปพัฒนาคุณภาพการจัดประสบการณ์การเรียนรู้</li><li>• จัดให้มีการประเมินผลการปฏิบัติงานของครูหรือผู้ดูแลเด็ก โดยนำผลไปใช้ในการพัฒนาคุณภาพการจัดการศึกษาปฐมวัย</li><li>• มีการช่วยเหลือแนะนำ ส่งเสริมการแลกเปลี่ยนเรียนรู้ทางวิชาชีพของครูหรือผู้ดูแลเด็ก อย่างสม่ำเสมอ</li></ul>
๒	ผู้บริหารไม่สามารถดำเนินการตามรายการพิจารณา ระดับ (๓) ได้ครบถ้วน
๑	ไม่สามารถแสดงหลักฐานใด ๆ อย่างชัดเจนที่เชื่อได้ว่าผู้บริหารมีการดำเนินการตามตัวชี้วัด





## ข้อมูลประกอบการพิจารณา

๑. หลักฐานที่แสดงถึงผู้บริหารมีกระบวนการนิเทศการปฏิบัติงานของครูหรือผู้ดูแลเด็กอย่างเป็นระบบ

เช่น

- แผนพัฒนาสถานศึกษา/สถานพัฒนาเด็กปฐมวัย
- แผนปฏิบัติการประจำปีของสถานศึกษา/สถานพัฒนาเด็กปฐมวัย
- แผนการนิเทศ บันทึกการนิเทศภายในสถานศึกษา สรุปผลการนิเทศ
- รายงานการประเมินตนเองของสถานศึกษา/สถานพัฒนาเด็กปฐมวัย (SAR)
- บันทึกการประชุมครูหรือผู้ดูแลเด็ก
- แฟ้มสะสมผลงานของครูหรือผู้ดูแลเด็ก
- โครงการ กิจกรรมที่เกี่ยวข้อง
- ร่องรอยหรือหลักฐานของการเป็นแบบอย่างที่ดี (Best Practice)

๒. ผลการสังเกตที่แสดงถึงผู้บริหารมีกระบวนการนิเทศการปฏิบัติงานของครูหรือผู้ดูแลเด็กอย่างเป็นระบบ

เช่น

- พฤติกรรมของผู้บริหารในการบริหารจัดการนิเทศการปฏิบัติงาน
- พฤติกรรมของครูหรือผู้ดูแลเด็กในการแลกเปลี่ยนในการจัดประสบการณ์การเรียนรู้ เป็นต้น

๓. ผลการสัมภาษณ์ผู้บริหาร ครูหรือผู้ดูแลเด็ก ที่เกี่ยวข้องกับกระบวนการนิเทศการปฏิบัติงาน  
ในสถานศึกษา/สถานพัฒนาเด็กปฐมวัยตามเกณฑ์การพิจารณา



## มาตรฐานที่ ๒ การบริหารจัดการสถานพัฒนาเด็กปฐมวัย

### ตัวชี้วัดที่ ๒.๖ การใช้สื่อสนับสนุนการจัดประสบการณ์การเรียนรู้อย่างเพียงพอและปลอดภัย

#### คำอธิบาย

สถานศึกษา/สถานพัฒนาเด็กปฐมวัยมีสื่อ วัสดุ อุปกรณ์ เทคโนโลยี ของเล่นที่เพียงพอและปลอดภัย สำหรับใช้จัดประสบการณ์การเรียนรู้ตามพัฒนาการของเด็กและจัดสภาพแวดล้อมให้ใช้สื่อส่งเสริมการเรียนรู้ อย่างมีประสิทธิภาพ

#### เกณฑ์การประเมิน

ระดับ การประเมิน	คำอธิบาย
๕	สถานศึกษา/สถานพัฒนาเด็กปฐมวัยมีการใช้สื่อสนับสนุนการจัดประสบการณ์การเรียนรู้อย่างเพียงพอ และปลอดภัยตามรายการพิจารณาระดับ (๔) มีแผนพัฒนาสื่อ อุปกรณ์ และเทคโนโลยี เพื่อส่งเสริมการจัดประสบการณ์การเรียนรู้
๔	สถานศึกษา/สถานพัฒนาเด็กปฐมวัยมีการใช้สื่อสนับสนุนการจัดประสบการณ์การเรียนรู้อย่างเพียงพอ และปลอดภัยตามรายการพิจารณาระดับ (๓) มีการตรวจสอบและประเมินการใช้สื่อ อุปกรณ์ และเทคโนโลยี เพื่อการปรับปรุงพัฒนา
๓	สถานศึกษา/สถานพัฒนาเด็กปฐมวัยมีการดำเนินการ ดังนี้ <ul style="list-style-type: none"><li>มีสื่อ วัสดุ อุปกรณ์ ที่หลากหลาย และมีความปลอดภัยสำหรับเด็ก เพื่อใช้ในการจัดประสบการณ์การเรียนรู้ตามพัฒนาการของเด็ก</li><li>มีการนำเทคโนโลยีมาใช้ในการส่งเสริมการจัดประสบการณ์การเรียนรู้และมีสิ่งอำนวยความสะดวก มีการให้บริการที่สนับสนุนการเรียนรู้ของเด็กอย่างมีคุณภาพและเพียงพอ</li></ul>
๒	สถานศึกษา/สถานพัฒนาเด็กปฐมวัยไม่สามารถดำเนินการตามรายการพิจารณาระดับ (๓) ได้ครบถ้วน
๑	ไม่สามารถแสดงหลักฐานใด ๆ อย่างชัดเจนที่เชื่อได้ว่าสถานศึกษา/สถานพัฒนาเด็กปฐมวัยมีการดำเนินการตามตัวชี้วัด



## ข้อมูลประกอบการพิจารณา

๑. หลักฐานที่แสดงถึงการใช้สื่อสนับสนุนการจัดประสบการณ์การเรียนรู้อย่างเพียงพอและปลอดภัย เช่น

- แผนพัฒนาสถานศึกษา/สถานพัฒนาเด็กปฐมวัย
- แผนปฏิบัติการประจำปีของสถานศึกษา/สถานพัฒนาเด็กปฐมวัย
- บันทึกการประชุม
- ตารางการจัดกิจกรรมประจำวัน
- มีสื่อ วัสดุ อุปกรณ์ เทคโนโลยีที่หลากหลาย เพียงพอและปลอดภัย

๒. ผลการสังเกตที่แสดงถึงการใช้สื่อสนับสนุนการจัดประสบการณ์การเรียนรู้อย่างเพียงพอและปลอดภัย เช่น สภาพของสื่อ วัสดุ อุปกรณ์ ที่พร้อมใช้งาน มีขนาดเหมาะสม มีจำนวนเพียงพอ สะอาด และปลอดภัย เป็นต้น

๓. ผลการสัมภาษณ์ผู้บริหาร ครูหรือผู้ดูแลเด็ก เด็ก และผู้ปกครอง ที่เกี่ยวข้องกับการใช้สื่อสนับสนุนการจัดประสบการณ์การเรียนรู้อย่างเพียงพอและปลอดภัย ตามเกณฑ์การพิจารณา



## มาตรฐานที่ ๒ การบริหารจัดการสถานพัฒนาเด็กปฐมวัย

ตัวชี้วัดที่ ๒.๗ การจัดสภาพแวดล้อม แหล่งเรียนรู้ที่มีความมั่นคงและปลอดภัย

### คำอธิบาย

สถานศึกษา/สถานพัฒนาเด็กปฐมวัย จัดสภาพแวดล้อมด้านอาคารสถานที่ สนามเด็กเล่น เครื่องเล่น ให้มีความมั่นคงและปลอดภัย ถูกสุขลักษณะ มีพื้นที่สำหรับทำกิจกรรมการเรียนรู้ มีแหล่งเรียนรู้ทั้งภายใน และภายนอกห้องเรียน และสิ่งอำนวยความสะดวกที่เอื้อต่อการจัดกิจกรรมส่งเสริมการจัดประสบการณ์ การเรียนรู้และพัฒนาการของเด็ก มีการประเมินความเสี่ยง ตรวจสอบความปลอดภัย และบำรุงรักษาอาคารสถานที่และสิ่งอำนวยความสะดวก

### เกณฑ์การประเมิน

ระดับการประเมิน	คำอธิบาย
๕	สถานศึกษา/สถานพัฒนาเด็กปฐมวัยมีการจัดสภาพแวดล้อม และแหล่งเรียนรู้ที่มีความมั่นคงและปลอดภัย ตามรายการพิจารณาระดับ (๔) และมีการประเมินความเสี่ยงและมาตรการป้องกันความเสี่ยงด้านอาคารสถานที่และสภาพแวดล้อมตามบริบทของสถานศึกษา
๔	สถานศึกษา/สถานพัฒนาเด็กปฐมวัยมีการจัดสภาพแวดล้อม และแหล่งเรียนรู้ที่มีความมั่นคงและปลอดภัย ตามรายการพิจารณาระดับ (๓) และมีแผนการบำรุงรักษาอาคารสถานที่สภาพแวดล้อม และมีการดำเนินการอย่างเป็นระบบ
๓	สถานศึกษา/สถานพัฒนาเด็กปฐมวัย มีการดำเนินการดังนี้ <ul style="list-style-type: none"><li>มีการจัดสภาพแวดล้อมด้านอาคารสถานที่ สนามเด็กเล่น เครื่องเล่น และสิ่งอำนวยความสะดวก ให้มีความมั่นคง ปลอดภัย และถูกสุขลักษณะ</li><li>มีพื้นที่สำหรับการทำกิจกรรมการเรียนรู้ มีแหล่งการเรียนรู้ที่เอื้อต่อการจัดกิจกรรมอย่างหลากหลาย และมีความปลอดภัย</li></ul>
๒	สถานศึกษา/สถานพัฒนาเด็กปฐมวัยไม่สามารถดำเนินการตามรายการพิจารณาระดับ (๓) ได้ครบถ้วน
๑	ไม่สามารถแสดงหลักฐานใด ๆ อย่างชัดเจนที่เชื่อได้ว่าสถานศึกษา/สถานพัฒนาเด็กปฐมวัยมีการดำเนินการตามตัวชี้วัด



## ข้อมูลประกอบการพิจารณา

๑. หลักฐานที่แสดงถึงการจัดสภาพแวดล้อม และแหล่งเรียนรู้ที่มีความมั่นคงและปลอดภัย เช่น

- แผนพัฒนาสถานศึกษา/สถานพัฒนาเด็กปฐมวัย
- แผนปฏิบัติการประจำปีของสถานศึกษา/สถานพัฒนาเด็กปฐมวัย
- บันทึกการประชุมโครงการ กิจกรรม
- แผนการบำรุงรักษาอาคารสถานที่สภาพแวดล้อม
- บันทึกการการดูแลรักษาและการซ่อมบำรุง มาตรการรักษาความปลอดภัย<sup>๖</sup>
- การจัดสรรงบประมาณในการจัดหาจัดซื้อวัสดุอุปกรณ์ต่าง ๆ ในการซ่อมบำรุงอาคารสถานที่ และสภาพแวดล้อม

๒. ผลการสังเกตที่แสดงถึงการจัดสภาพแวดล้อม และแหล่งเรียนรู้ที่มีความมั่นคงและปลอดภัย เช่น

- บรรยากาศสิ่งแวดล้อมภายนอกอาคาร
- สภาพความปลอดภัยของสนามเด็กเล่น
- อุปกรณ์เครื่องเล่นที่มีความพร้อมในการใช้งาน
- มีพื้นที่สำหรับทำกิจกรรมการเรียนรู้ที่เพียงพอ และปลอดภัย
- มีสภาพแหล่งเรียนรู้ภายนอกที่สอดคล้องกับบริบทของสถานศึกษาและท้องถิ่น

๓. ผลการสัมภาษณ์ผู้บริหาร ครูหรือผู้ดูแลเด็ก เด็ก และผู้ปกครอง ที่เกี่ยวข้องกับการจัดสภาพแวดล้อม และแหล่งเรียนรู้ที่มีความมั่นคงและปลอดภัย ตามเกณฑ์การพิจารณา

<sup>๖</sup> มาตรการรักษาความปลอดภัย หมายถึง กระบวนการดำเนินงานของสถานศึกษาหรือสถานพัฒนาเด็กปฐมวัย ที่มีการตรวจสอบ ประเมินสภาพแวดล้อม อาคาร ห้องเรียน สนามเด็กเล่น พื้นที่บริการต่าง ๆ มีแผนและระบบรักษาความปลอดภัยหรือซักซ้อมผู้เกี่ยวข้องเพื่อให้สถานศึกษาหรือสถานพัฒนาเด็กปฐมวัยมีความปลอดภัยและถูกสุขลักษณะ (safety and healthy) อยู่เสมอ





## มาตรฐานที่ ๒ การบริหารจัดการสถานพัฒนาเด็กปฐมวัย

ตัวชี้วัดที่ ๒.๘ สวัสดิการ สวัสดิภาพ แนวทางการป้องกันโรค อุบัติภัย ภัยพิบัติ

### คำอธิบาย

สถานศึกษา/สถานพัฒนาเด็กปฐมวัยมีการจัดสวัสดิการ โภชนาการที่ดี มีสถานที่รับประทานอาหาร ห้องน้ำถูกสุขลักษณะ จัดสวัสดิภาพสำหรับเด็ก ตรวจสอบ ติดตาม เฝ้าระวังสุขภาพ มีแนวทางป้องกันและควบคุมการแพร่ระบาดของโรค ติดตามเฝ้าระวังป้องกันการเกิดอุบัติเหตุ มีการซักซ้อมขั้นตอนในการรักษาความปลอดภัย ด้านภัยพิบัติร่วมกับผู้ปกครองและผู้มีส่วนเกี่ยวข้อง มีการปรับปรุงพัฒนาแนวทางการดำเนินการทุกด้าน

### เกณฑ์การประเมิน

ระดับ การประเมิน	คำอธิบาย
๕	สถานศึกษา/สถานพัฒนาเด็กปฐมวัยมีการจัดสวัสดิการ สวัสดิภาพของเด็ก มีแนวทางการป้องกันโรค อุบัติภัย ภัยพิบัติ ตามรายการพิจารณาระดับ (๕) และมีการประเมินความเสี่ยงและมาตรการป้องกันตามบริบทของสถานศึกษา
๔	สถานศึกษา/สถานพัฒนาเด็กปฐมวัยมีการจัดสวัสดิการ สวัสดิภาพของเด็ก มีแนวทางการป้องกันโรค อุบัติภัย ภัยพิบัติตามรายการพิจารณาระดับ (๓) และมีการซักซ้อมขั้นตอนในการรักษาความปลอดภัย มีการปรับปรุงพัฒนาแนวทางการดำเนินการทุกด้านอย่างเป็นระบบและต่อเนื่อง
๓	สถานศึกษา/สถานพัฒนาเด็กปฐมวัยมีการดำเนินการ ดังนี้ <ul style="list-style-type: none"><li>มีการจัดการโภชนาการที่ดี น้ำดื่ม น้ำใช้ที่สะอาด สถานที่รับประทานอาหาร ห้องน้ำ ห้องส้วม และมุมของใช้ส่วนตัวของเด็กที่ถูกสุขลักษณะอย่างเพียงพอ</li><li>มีห้องหรือมุมปฐมพยาบาล ยาเวชภัณฑ์และอุปกรณ์ที่จำเป็นสำหรับการปฐมพยาบาลเด็ก</li><li>มีการตรวจสอบสุขภาพอนามัยประจำวัน มีบริการตรวจสุขภาพร่างกายและสุขภาพช่องปากประจำปี มีการป้องกันความเจ็บป่วยของเด็ก และจัดกิจกรรมส่งเสริมให้เด็กมีสุขภาพแข็งแรงและพัฒนาการตามวัย</li><li>มีแนวทางป้องกันและควบคุมการแพร่ระบาดของโรค มีการติดตามเฝ้าระวังป้องกันการเกิดอุบัติเหตุ ภัยพิบัติ โดยการมีส่วนร่วมของผู้ปกครองและผู้มีส่วนเกี่ยวข้อง</li><li>มีมาตรการรักษาความปลอดภัยตามบริบทของสถานศึกษาหรือตามนโยบายที่ต้นสังกัดกำหนด ที่ตรวจสอบได้</li></ul>
๒	สถานศึกษา/สถานพัฒนาเด็กปฐมวัยไม่สามารถดำเนินการตามรายการพิจารณาระดับ (๓) ได้ครบถ้วน
๑	ไม่สามารถแสดงหลักฐานใด ๆ อย่างชัดเจน ที่เชื่อได้ว่าสถานศึกษา/สถานพัฒนาเด็กปฐมวัยมีการดำเนินการตามตัวชี้วัด



## ข้อมูลประกอบการพิจารณา

๑. หลักฐานที่แสดงถึงการจัดสวัสดิการ สวัสดิภาพของเด็ก แนวทางการป้องกันโรค อุบัติภัย ภัยพิบัติ  
เช่น

- แผนพัฒนาสถานศึกษา/สถานพัฒนาเด็กปฐมวัย
- แผนปฏิบัติการประจำปีของสถานศึกษา/สถานพัฒนาเด็กปฐมวัย
- บันทึกการประชุม
- โครงการหรือกิจกรรม
- บันทึกการใช้ห้องพยาบาล
- แผนผังอาคาร
- การจัดสรรงบประมาณในการจัดหาหรือจัดซื้อ ซ่อมบำรุงวัสดุอุปกรณ์ต่างๆ
- คำสั่งแต่งตั้งผู้รับผิดชอบในการดูแลอาคารสถานที่
- หนังสือขอความร่วมมือกับหน่วยงานที่เกี่ยวข้อง
- บันทึกการตรวจสุขภาพเด็ก
- บันทึกการตรวจสุขภาพช่องปากประจำปี
- แผนการควบคุมการป้องกันและควบคุมการแพร่ระบาดของโรค
- แผนป้องกันอุบัติเหตุ อุบัติเหตุ

๒. ผลการสังเกตที่แสดงถึงการจัดสวัสดิการ สวัสดิภาพของเด็ก แนวทางการป้องกันโรค อุบัติภัย ภัยพิบัติ  
เช่น

- การจัดการโภชนาการที่ดี น้ำดื่มน้ำใช้ที่สะอาด
- สถานที่รับประทานอาหาร
- ห้องน้ำ ห้องส้วม และมุมของใช้ส่วนตัวของเด็กที่ถูกสุขลักษณะอย่างเพียงพอ
- การสังเกตสุขภาพร่างกายของเด็ก
- มีห้องหรือมุมปฐมพยาบาล ยาเวชภัณฑ์และอุปกรณ์ที่จำเป็นสำหรับการปฐมพยาบาลเด็กอย่างเพียงพอและเหมาะสม
- ป้ายสัญลักษณ์ สื่อประชาสัมพันธ์ถึงแนวทางการป้องกันโรค อุบัติภัย ภัยพิบัติที่เหมาะสม เป็นต้น

๓. ผลการสัมภาษณ์ผู้บริหาร ครูหรือผู้ดูแลเด็ก เด็ก ผู้ปกครอง และผู้มีส่วนเกี่ยวข้องกับการจัดสวัสดิการ สวัสดิภาพของเด็ก แนวทางการป้องกันโรค อุบัติภัย ภัยพิบัติ ตามเกณฑ์การพิจารณา



## มาตรฐานที่ ๒ การบริหารจัดการสถานพัฒนาเด็กปฐมวัย

ตัวชี้วัดที่ ๒.๙ กระบวนการเฝ้าระวัง การคัดกรองเบื้องต้น<sup>๗</sup>

สำหรับเด็กที่ต้องการความช่วยเหลือ

### คำอธิบาย

สถานศึกษา/สถานพัฒนาเด็กปฐมวัยมีการเฝ้าระวัง พิจารณาและคัดกรองเด็กรายบุคคลเพื่อให้ความช่วยเหลือระยะแรกแก่เด็กที่ต้องการความช่วยเหลือ ครูหรือผู้ดูแลเด็กสังเกตและบันทึกลักษณะพัฒนาการหรือพฤติกรรมของเด็กอย่างต่อเนื่อง มีการแลกเปลี่ยนข้อมูลกับผู้ปกครอง มีกระบวนการส่งต่อเพื่อดำเนินการช่วยเหลือตามขั้นตอน ให้เด็กได้รับโอกาสในการพัฒนาอย่างมีคุณภาพโดยความร่วมมือของผู้ปกครองและผู้มีส่วนเกี่ยวข้อง

### เกณฑ์การประเมิน

ระดับการประเมิน	คำอธิบาย
๕	สถานศึกษา/สถานพัฒนาเด็กปฐมวัยมีกระบวนการเฝ้าระวัง การคัดกรองเด็กรายบุคคลที่ต้องการความช่วยเหลือตามรายการพิจารณาระดับ (๔) และเป็นแบบอย่างที่ดี (Best Practice)
๔	สถานศึกษา/สถานพัฒนาเด็กปฐมวัยมีกระบวนการเฝ้าระวัง การคัดกรองเด็กรายบุคคลที่ต้องการความช่วยเหลือตามรายการพิจารณาระดับ (๓) และมีการติดตามกระบวนการส่งต่อเพื่อนำมาวางแผนคัดกรองและให้ความช่วยเหลืออย่างต่อเนื่อง
๓	สถานศึกษา/สถานพัฒนาเด็กปฐมวัยมีการดำเนินการ ดังนี้ <ul style="list-style-type: none"><li>มีการเฝ้าระวัง พิจารณา คัดกรองเด็กรายบุคคลเพื่อให้ความช่วยเหลือระยะแรกแก่เด็กที่ต้องการความช่วยเหลือ</li><li>มีการสังเกต พูดคุย บันทึกลักษณะพัฒนาการ/พฤติกรรมของเด็ก</li><li>มีการแลกเปลี่ยนข้อมูลกับผู้ปกครองด้านพัฒนาการ/พฤติกรรมเด็กอย่างต่อเนื่อง</li><li>มีกระบวนการส่งต่อเพื่อดำเนินการช่วยเหลือตามขั้นตอน ให้เด็กได้รับโอกาสในการพัฒนาอย่างมีคุณภาพโดยความร่วมมือของผู้ปกครอง/ผู้มีส่วนเกี่ยวข้อง</li></ul>
๒	สถานศึกษา/สถานพัฒนาเด็กปฐมวัยไม่สามารถดำเนินการตามรายการพิจารณาระดับ (๓) ได้ครบถ้วน
๑	ไม่สามารถแสดงหลักฐานใด ๆ อย่างชัดเจนที่เชื่อได้ว่าสถานศึกษา/สถานพัฒนาเด็กปฐมวัยมีการดำเนินการตามตัวชี้วัด

<sup>๗</sup> การคัดกรองเบื้องต้น หมายถึง กระบวนการวิเคราะห์ข้อมูลต่าง ๆ ในการป้องกัน เฝ้าระวังหรือแก้ไขพฤติกรรมของเด็ก โดยมีการบันทึกข้อมูลพฤติกรรมของเด็ก ตามเกณฑ์ที่สถานศึกษาหรือสถานพัฒนาเด็กปฐมวัยกำหนด และมีการดำเนินการช่วยเหลือตามขั้นตอนเพื่อให้เด็กได้รับการพัฒนาอย่างมีคุณภาพ



## ข้อมูลประกอบการพิจารณา

๑. หลักฐานที่แสดงถึงกระบวนการเฝ้าระวัง การคัดกรองเบื้องต้นสำหรับเด็กที่ต้องการความช่วยเหลือ  
เช่น

- สมุดรายงานประจำตัวเด็ก
- บันทึกพัฒนาการเด็ก
- บันทึกการบาดเจ็บของเด็กรายบุคคล
- แผนปฏิบัติการประจำปี
- โครงการ กิจกรรมที่เกี่ยวข้อง
- ร่องรอยหรือหลักฐานของการเป็นแบบอย่างที่ดี (Best Practice)
- บันทึกการประชุมผู้ปกครอง
- หนังสือขอความร่วมมือกับหน่วยงานที่เกี่ยวข้องกับสุขภาพ สุขอนามัย ความปลอดภัย และอื่น ๆ

๒. ผลการสังเกตที่แสดงถึงกระบวนการเฝ้าระวัง การคัดกรองเบื้องต้นสำหรับเด็กที่ต้องการความช่วยเหลือ  
เช่น พฤติกรรมเด็ก ครูหรือผู้ดูแลเด็กมีการให้ความช่วยเหลือระยะแรกแก่เด็กที่ต้องการความช่วยเหลือ เป็นต้น

๓. ผลการสัมภาษณ์ผู้บริหาร ครูหรือผู้ดูแลเด็ก เด็ก ผู้ปกครอง และผู้มีส่วนเกี่ยวข้องกับกระบวนการ  
เฝ้าระวัง การคัดกรองเบื้องต้นสำหรับเด็กที่ต้องการความช่วยเหลือ ตามเกณฑ์การพิจารณา



## มาตรฐานที่ ๒ การบริหารจัดการสถานพัฒนาเด็กปฐมวัย

ตัวชี้วัดที่ ๒.๑๐ การสร้างเครือข่ายและการมีส่วนร่วมของผู้ปกครอง ชุมชน และหน่วยงานภายนอก

### คำอธิบาย

สถานศึกษา/สถานพัฒนาเด็กปฐมวัยมีการสร้างความสัมพันธ์ระหว่างผู้ปกครอง ชุมชน และหน่วยงานภายนอก สื่อสารให้ความรู้ สร้างความเข้าใจ เกี่ยวกับการจัดการศึกษาปฐมวัยและการจัดประสบการณ์การเรียนรู้ เพื่อพัฒนาเด็กปฐมวัย โดยการมีส่วนร่วมของผู้ที่เกี่ยวข้อง ในการส่งเสริมและพัฒนาการเรียนรู้ที่เหมาะสมกับวัยของเด็ก มีการสร้างเครือข่ายสนับสนุนการแลกเปลี่ยนเรียนรู้ การดำเนินการร่วมกัน เพื่อพัฒนาคุณภาพการจัดการศึกษาปฐมวัย

### เกณฑ์การประเมิน

ระดับการประเมิน	คำอธิบาย
๕	สถานศึกษา/สถานพัฒนาเด็กปฐมวัยมีการสร้างเครือข่ายและการมีส่วนร่วมของผู้ปกครอง ชุมชน และหน่วยงานภายนอก ตามรายการพิจารณาระดับ (๓) อย่างต่อเนื่องไม่น้อยกว่า ๓ ปี และเป็นแบบอย่างที่ดี (Best Practice)
๔	สถานศึกษา/สถานพัฒนาเด็กปฐมวัยมีสร้างเครือข่ายและการมีส่วนร่วมของผู้ปกครอง ชุมชน และหน่วยงานภายนอก ตามรายการพิจารณาระดับ (๓) อย่างต่อเนื่องไม่น้อยกว่า ๒ ปี
๓	สถานศึกษา/สถานพัฒนาเด็กปฐมวัยมีการดำเนินการ ดังนี้ <ul style="list-style-type: none"><li>การให้ความรู้ สร้างความเข้าใจ เกี่ยวกับการจัดการศึกษาปฐมวัยและการจัดประสบการณ์การเรียนรู้ เพื่อพัฒนาเด็กปฐมวัย โดยการมีส่วนร่วมของผู้ที่เกี่ยวข้องทุกฝ่ายในการส่งเสริมและพัฒนาการเรียนรู้ที่เหมาะสมกับวัยของเด็ก</li><li>มีการสร้างเครือข่าย สร้างความสัมพันธ์ระหว่างผู้ปกครอง ชุมชน และหน่วยงานภายนอก ในรูปแบบที่หลากหลาย</li></ul>
๒	สถานศึกษา/สถานพัฒนาเด็กปฐมวัยไม่สามารถดำเนินการตามรายการพิจารณาระดับ (๓) ได้ครบถ้วน
๑	ไม่สามารถแสดงหลักฐานใด ๆ อย่างชัดเจนที่เชื่อได้ว่าสถานศึกษา/สถานพัฒนาเด็กปฐมวัยมีการดำเนินการตามตัวชี้วัด





## ข้อมูลประกอบการพิจารณา

๑. หลักฐานที่แสดงถึงการสร้างเครือข่ายและการมีส่วนร่วมของผู้ปกครอง ชุมชน และหน่วยงานภายนอก  
เช่น

- แผนพัฒนาสถานศึกษา/สถานพัฒนาเด็กปฐมวัย
- แผนปฏิบัติการประจำปีของสถานศึกษา/สถานพัฒนาเด็กปฐมวัย
- โครงการหรือกิจกรรมต่างๆ ที่เกี่ยวข้องกับการสร้างเครือข่ายและการมีส่วนร่วมของผู้ปกครอง ชุมชน และหน่วยงานภายนอก
- รายงานการประเมินตนเองของสถานศึกษา/สถานพัฒนาเด็กปฐมวัย (SAR)
- หนังสือขอความอนุเคราะห์จากหน่วยงานภายนอกให้สถานศึกษา/สถานพัฒนาเด็กปฐมวัย เข้าร่วมโครงการหรือกิจกรรมต่าง ๆ เป็นต้น
- โครงการ กิจกรรมที่เกี่ยวข้อง
- ร่องรอยหรือหลักฐานของการเป็นแบบอย่างที่ดี (Best Practice)

๒. ผลการสังเกตที่แสดงถึงการสร้างเครือข่ายและการมีส่วนร่วมของผู้ปกครอง ชุมชน และหน่วยงานภายนอก  
เช่น

- พฤติกรรมผู้บริหารในการบริหารจัดการ
- การมีส่วนร่วมของหน่วยงานภายนอกที่เกี่ยวข้องเพื่อส่งเสริมและพัฒนาการเรียนรู้ของเด็ก

๓. ผลการสัมภาษณ์ผู้บริหาร ครูหรือผู้ดูแลเด็ก เด็ก ผู้ปกครอง และผู้มีส่วนเกี่ยวข้องการสร้างเครือข่าย และการมีส่วนร่วมในการพัฒนาคุณภาพการจัดการศึกษา ตามเกณฑ์การพิจารณา







# มาตรฐานที่ ๓

การพัฒนาคุณภาพ  
การจัดประสบการณ์การเรียนรู้  
เด็กปฐมวัย



## มาตรฐานที่ ๓ การพัฒนาคุณภาพการจัดประสบการณ์การเรียนรู้เด็กปฐมวัย

### ตัวชี้วัดที่ ๓.๑ หลักสูตรและแผนการจัดประสบการณ์การเรียนรู้

#### คำอธิบาย

สถานศึกษา/สถานพัฒนาเด็กปฐมวัยมีหลักสูตรสถานศึกษาสอดคล้องกับหลักสูตรการศึกษาปฐมวัย มีความยืดหยุ่นตามบริบทสถานศึกษาและท้องถิ่น โดยการมีส่วนร่วมของผู้เกี่ยวข้อง มุ่งส่งเสริมการเรียนรู้และพัฒนาการทุกด้านของเด็ก มีการจัดทำแผนการจัดประสบการณ์การเรียนรู้โดยคำนึงถึงพัฒนาการตามวัย ความสนใจ ความสามารถที่เหมาะสมกับวัย ความแตกต่างระหว่างบุคคล บริบทสังคม และวัฒนธรรม รวมทั้งมีการประเมินเพื่อปรับปรุงหลักสูตรสถานศึกษาให้เป็นปัจจุบัน

#### เกณฑ์การประเมิน

ระดับการประเมิน	คำอธิบาย
๕	สถานศึกษา/สถานพัฒนาเด็กปฐมวัยมีหลักสูตรและแผนการจัดประสบการณ์การเรียนรู้ ตามรายการพิจารณา ระดับ (๔) และเป็นแบบอย่างที่ดี (Best Practice)
๔	สถานศึกษา/สถานพัฒนาเด็กปฐมวัยมีหลักสูตรสถานศึกษาและแผนการจัดประสบการณ์การเรียนรู้ ตามรายการพิจารณาระดับ (๓) และมีการประเมินผลการนำหลักสูตรไปใช้เพื่อปรับปรุงหลักสูตรให้ทันต่อการเปลี่ยนแปลงอย่างต่อเนื่อง
๓	สถานศึกษา/สถานพัฒนาเด็กปฐมวัยมีการดำเนินการ ดังนี้ <ul style="list-style-type: none"> <li>• มีหลักสูตรสถานศึกษาและแผนการจัดประสบการณ์เรียนรู้ที่สอดคล้องกับหลักสูตรการศึกษาปฐมวัย มีการดำเนินการ มีการบันทึกหลังการจัดประสบการณ์การเรียนรู้และประเมินพัฒนาการของเด็ก</li> <li>• มีหลักสูตรสถานศึกษาและแผนการจัดประสบการณ์เรียนรู้ผ่านการเล่นที่ส่งเสริมพัฒนาการของเด็ก ทุกด้านผ่านการบูรณาการตามธรรมชาติของเด็กที่เรียนรู้ด้วยประสาทสัมผัสและการลงมือปฏิบัติ</li> <li>• มีการประเมินผลการใช้หลักสูตรและแผนการจัดประสบการณ์เรียนรู้ของผู้มีส่วนเกี่ยวข้อง</li> </ul>
๒	สถานศึกษา/สถานพัฒนาเด็กปฐมวัยไม่สามารถดำเนินการตามรายการพิจารณาระดับ (๓) ได้ครบถ้วน
๑	ไม่สามารถแสดงหลักฐานใด ๆ อย่างชัดเจนที่เชื่อได้ว่าสถานศึกษา/สถานพัฒนาเด็กปฐมวัยมีการดำเนินการตามตัวชี้วัด



## ข้อมูลประกอบการพิจารณา

๑. หลักฐานที่แสดงถึงสถานศึกษามีหลักสูตรและแผนการจัดประสบการณ์การเรียนรู้สอดคล้องกับหลักสูตรการศึกษาปฐมวัย โดยการมีส่วนร่วมของผู้เกี่ยวข้อง เช่น

- หลักสูตรสถานศึกษา/สถานพัฒนาเด็กปฐมวัย
- แผนการจัดประสบการณ์การเรียนรู้
- บันทึกการประเมินพัฒนาการเด็ก
- สมุดรายงานประจำตัวเด็ก
- สมุดบันทึกสุขภาพเด็ก
- รายงานการประชุม
- รายงานผลการประเมินการใช้หลักสูตรและแผนการจัดประสบการณ์การเรียนรู้
- โครงการ กิจกรรมที่เกี่ยวข้อง
- ร่องรอยหรือหลักฐานของการเป็นแบบอย่างที่ดี (Best Practice)

๒. ผลการสังเกตที่แสดงถึง สถานศึกษามีหลักสูตรและแผนการจัดประสบการณ์การเรียนรู้สอดคล้องกับหลักสูตรการศึกษาปฐมวัย โดยการมีส่วนร่วมของผู้เกี่ยวข้อง เช่น บรรยากาศการจัดประสบการณ์การเรียนรู้ที่เหมาะสม

๓. ผลการสัมภาษณ์ผู้บริหาร ครูหรือผู้ดูแลเด็ก เด็ก และผู้มีส่วนเกี่ยวข้องกับหลักสูตรและแผนการจัดประสบการณ์การเรียนรู้สอดคล้องกับหลักสูตรการศึกษาปฐมวัย ตามเกณฑ์การพิจารณา





## มาตรฐานที่ ๓ การพัฒนาคุณภาพการจัดประสบการณ์การเรียนรู้เด็กปฐมวัย

### ตัวชี้วัดที่ ๓.๒ การจัดกิจกรรมพัฒนาคุณลักษณะพึงประสงค์ที่เหมาะสมกับวัย

#### คำอธิบาย

ครูหรือผู้ดูแลเด็กจัดประสบการณ์การเรียนรู้ผ่านการเล่นเพื่อพัฒนาเด็กปฐมวัยครบทุกด้าน โดยคำนึงถึงการมีส่วนร่วมของผู้ปกครองและผู้มีส่วนเกี่ยวข้อง จัดกิจกรรมบูรณาการส่งเสริมเจตคติที่ดีและคุณลักษณะที่พึงประสงค์เหมาะสมกับวัยและพัฒนาการของเด็ก

#### เกณฑ์การประเมิน

ระดับการประเมิน	คำอธิบาย
๕	ครูหรือผู้ดูแลเด็กมีการจัดกิจกรรมส่งเสริมคุณลักษณะที่พึงประสงค์เหมาะสมกับวัยตามรายการพิจารณา ระดับ (๔) และเป็นแบบอย่างที่ดี (Best Practice)
๔	ครูหรือผู้ดูแลเด็กมีการจัดกิจกรรมส่งเสริมคุณลักษณะที่พึงประสงค์เหมาะสมกับวัยตามรายการพิจารณา ระดับ (๓) และนำผลประเมินการจัดประสบการณ์การเรียนรู้ไปพัฒนากิจกรรมการเรียนรู้ของเด็กอย่างต่อเนื่อง
๓	ครูหรือผู้ดูแลเด็กมีการดำเนินการโดยคำนึงถึงการมีส่วนร่วมของผู้ปกครองและผู้มีส่วนเกี่ยวข้อง ดังนี้ <ul style="list-style-type: none"> <li>มีการจัดกิจกรรมบูรณาการส่งเสริมคุณลักษณะที่พึงประสงค์ และประสบการณ์สำคัญที่เหมาะสมกับวัยและพัฒนาการของเด็ก สอดคล้องกับหลักสูตรการศึกษาปฐมวัย</li> <li>มีการจัดกิจกรรมส่งเสริมปลูกฝังคุณธรรม จริยธรรม เป็นสมาชิกที่ดีของสังคม รักครอบครัว ชุมชน และประเทศชาติที่เหมาะสมกับวัยและพัฒนาการของเด็ก</li> <li>มีการจัดกิจกรรมส่งเสริมพัฒนาการแบบองค์รวมผ่านกิจกรรมการเรียนรู้ในชีวิตประจำวัน</li> </ul>
๒	ครูหรือผู้ดูแลเด็กไม่สามารถดำเนินการตามรายการพิจารณาระดับ (๓) ได้ครบถ้วน
๑	ไม่สามารถแสดงหลักฐานใด ๆ อย่างชัดเจนที่เชื่อได้ว่าครูหรือผู้ดูแลเด็กมีการดำเนินการตามตัวชี้วัด



## ข้อมูลประกอบการพิจารณา

๑. หลักฐานที่แสดงถึงการจัดกิจกรรมพัฒนาคุณลักษณะพึงประสงค์ที่เหมาะสมกับวัย เช่น

- หลักสูตรสถานศึกษา/สถานพัฒนาเด็กปฐมวัย
- แผนการจัดประสบการณ์การเรียนรู้
- บันทึกหลังจากการจัดกิจกรรม
- บันทึกพัฒนาการของเด็ก
- สมุดรายงานประจำตัวเด็ก
- ผลงานเด็ก
- แฟ้มสะสมผลงานของเด็ก (Portfolio)
- ตารางการจัดกิจกรรมประจำวัน
- โครงการ กิจกรรมที่เกี่ยวข้อง
- ร่องรอยหรือหลักฐานของการเป็นแบบอย่างที่ดี (Best Practice)

๒. ผลการสังเกตที่แสดงถึงการจัดประสบการณ์การเรียนรู้เพื่อพัฒนาคุณลักษณะพึงประสงค์ที่เหมาะสมกับวัย เช่น การจัดประสบการณ์การเรียนรู้ตามตารางกิจกรรมประจำวัน การปฏิบัติของครูหรือผู้ดูแลเด็กในการทำกิจกรรมต่าง ๆ เป็นต้น

๓. ผลการสัมภาษณ์ผู้บริหาร ครูหรือผู้ดูแลเด็ก เด็ก และผู้มีส่วนเกี่ยวข้องกับการจัดประสบการณ์การเรียนรู้ที่เหมาะสมเพื่อพัฒนาคุณลักษณะพึงประสงค์ ตามเกณฑ์การพิจารณา



## มาตรฐานที่ ๓ การพัฒนาคุณภาพการจัดประสบการณ์การเรียนรู้เด็กปฐมวัย

### ตัวชี้วัดที่ ๓.๓ ครูหรือผู้ดูแลเด็กประเมินพัฒนาการของเด็กอย่างเป็นระบบและต่อเนื่อง

#### คำอธิบาย

ครูหรือผู้ดูแลเด็กและผู้มีส่วนเกี่ยวข้องมีวิธีการวัดและประเมินพัฒนาการของเด็กทุกด้านอย่างเป็นระบบอย่างต่อเนื่อง มีสารสนเทศเพื่อติดตามเฝ้าระวังเกี่ยวกับการเจริญเติบโตของเด็ก โดยร่วมมือกับผู้ปกครองเพื่อส่งเสริมและพัฒนาการเรียนรู้ของเด็กทุกคน เพื่อนำผลการประเมินมาเป็นข้อมูลในการช่วยเหลือเด็กอย่างเหมาะสม เป็นรายบุคคล และรายงานผลการประเมินพัฒนาการของเด็กให้ผู้ที่เกี่ยวข้องทราบ

#### เกณฑ์การประเมิน

ระดับการประเมิน	คำอธิบาย
๕	ครูหรือผู้ดูแลเด็กมีกระบวนการติดตาม วัดและประเมินพัฒนาการของเด็กอย่างเป็นระบบที่เชื่อถือได้ตามรายการพิจารณาระดับ (๓) และมีพัฒนาการอย่างต่อเนื่องไม่น้อยกว่า ๓ ปี และเป็นแบบอย่างที่ดี (Best Practice)
๔	ครูหรือผู้ดูแลเด็กมีกระบวนการติดตาม วัดและประเมินพัฒนาการของเด็กอย่างเป็นระบบที่เชื่อถือได้ตามรายการพิจารณาระดับ (๓) และมีพัฒนาการอย่างต่อเนื่องไม่น้อยกว่า ๒ ปี
๓	ครูหรือผู้ดูแลเด็กมีการดำเนินการ ดังนี้ <ul style="list-style-type: none"><li>มีกระบวนการติดตาม วัดและประเมินพัฒนาการด้วยเครื่องมือและวิธีการที่หลากหลาย โดยร่วมมือกับผู้ปกครองเพื่อส่งเสริมและพัฒนาการเรียนรู้ของเด็ก</li><li>มีระบบสารสนเทศด้านการติดตาม วัดและประเมินพัฒนาการของเด็กเป็นรายบุคคลอย่างต่อเนื่อง</li><li>มีการเฝ้าระวังติดตามพัฒนาการของเด็กรายบุคคลเป็นระยะ และนำผลไปใช้ในการจัดกิจกรรมพัฒนาเด็กปฐมวัย</li></ul>
๒	ครูหรือผู้ดูแลเด็กไม่สามารถดำเนินการตามรายการพิจารณาระดับ (๓) ได้ครบถ้วน
๑	ไม่สามารถแสดงหลักฐานใด ๆ อย่างชัดเจนที่เชื่อได้ว่าครูหรือผู้ดูแลเด็กมีการดำเนินการตามตัวชี้วัด



## ข้อมูลประกอบการพิจารณา

๑. หลักฐานที่แสดงถึงครูหรือผู้ดูแลเด็กประเมินพัฒนาการของเด็กอย่างเป็นระบบและต่อเนื่อง เช่น

- รายงานประจำตัวเด็ก
- บันทึกพัฒนาการของเด็ก
- สมุดรายงานประจำตัวเด็ก
- ผลงานเด็ก
- แฟ้มสะสมผลงานของเด็ก (Portfolio)
- รายงานสรุปผลการติดตาม วัดและประเมินผลพัฒนาการเด็ก
- บันทึกหลังการจัดประสบการณ์การเรียนรู้
- เครื่องมือวัดและประเมินผล
- โครงการ กิจกรรมที่เกี่ยวข้อง
- ร่องรอยหรือหลักฐานของการเป็นแบบอย่างที่ดี (Best Practice)

๒. ผลการสังเกตที่แสดงถึงครูหรือผู้ดูแลเด็กประเมินพัฒนาการของเด็กอย่างเป็นระบบและต่อเนื่อง เช่น การจัดประสบการณ์การเรียนรู้ตามตารางกิจกรรมประจำวัน การปฏิบัติของครูหรือผู้ดูแลเด็กในการทำกิจกรรมต่าง ๆ เป็นต้น

๓. ผลการสัมภาษณ์ผู้บริหาร ครูหรือผู้ดูแลเด็ก เด็ก และผู้มีส่วนเกี่ยวข้องกับการประเมินพัฒนาการของเด็กอย่างเป็นระบบและต่อเนื่อง ตามเกณฑ์การพิจารณา



“

ผู้ประเมินภายนอกต้องตรวจสอบและ  
ค้นหาร่องรอย หลักฐาน เพื่อยืนยัน  
การปฏิบัติงานของสถานศึกษาตาม  
สภาพจริง ซึ่งสถานศึกษาและผู้เกี่ยวข้อง  
ต้องให้ข้อมูลแก่ผู้ประเมินภายนอก  
ตามความเป็นจริงและเป็นปัจจุบัน  
ไม่ต้องจัดทำเอกสารหลักฐานขึ้นใหม่  
เพื่อรองรับการประกันคุณภาพภายนอก

”









# บทที่ ๓

## กระบวนการ ประกันคุณภาพภายนอก

- การเก็บรวบรวมข้อมูล
- ขั้นตอนการประกันคุณภาพภายนอก
  - ก่อนการตรวจเยี่ยมสถานศึกษา
  - ระหว่างการตรวจเยี่ยมสถานศึกษา
  - หลังการตรวจเยี่ยมสถานศึกษา
- การให้ข้อมูลย้อนกลับในการประกันคุณภาพภายนอก
- การติดตามและประเมินผลการปฏิบัติงานของผู้ประเมินภายนอก



“

การเก็บรวบรวมข้อมูลเป็นขั้นตอนสำคัญ สำหรับการประกันคุณภาพภายนอก เนื่องจาก ผู้ประเมินภายนอกต้องตรวจสอบและค้นหา ร่องรอย หลักฐาน เพื่อยืนยันการปฏิบัติงาน ของสถานศึกษา

”



# บทที่ ๓

## กระบวนการประกันคุณภาพภายนอก

ในการรวบรวมข้อมูลระหว่างตรวจเยี่ยม สถานศึกษาหรือสถานพัฒนาเด็กปฐมวัยและผู้ประเมินภายนอก ต้องให้ความสำคัญในสิ่งต่อไปนี้

- ๑ การเก็บรวบรวมข้อมูลนั้นเป็นการประสานความร่วมมือ และความช่วยเหลือกันของ คณะผู้ประเมินภายนอกและสถานศึกษาหรือสถานพัฒนาเด็กปฐมวัย ซึ่งต้องพยายาม ให้มีการสื่อสาร ทำความเข้าใจและร่วมมือประสานงานกันอย่างดีตลอดเวลา
- ๒ การเก็บรวบรวมข้อมูลนั้นไม่ใช่การตรวจสอบเพื่อจับผิด แต่เพื่อยืนยันสภาพจริง
- ๓ การตรวจเยี่ยมห้องเรียนเป็นการสังเกตบรรยากาศในภาพรวมของสถานศึกษาหรือ สถานพัฒนาเด็กปฐมวัย มิใช่การสังเกตการปฏิบัติงานรายบุคคล
- ๔ การรวบรวมข้อมูลต่าง ๆ จะเป็นการเก็บรวบรวมข้อมูลที่เกี่ยวข้องอย่างรอบด้าน โดยไม่มองข้ามบางสิ่งบางอย่าง
- ๕ การประเมินคุณภาพภายนอกต้องคำนึงถึงความเที่ยงตรงและหลักฐานที่ถูกต้องเชื่อถือได้ โดยผู้ประเมินภายนอกต้องไม่ใช่ความรู้สึกส่วนตัวในการตัดสินผล
- ๖ สถานศึกษาหรือสถานพัฒนาเด็กปฐมวัยและผู้ประเมินภายนอกต้องตรวจสอบ ความถูกต้องและความเป็นปัจจุบันของข้อมูลอยู่เสมอ



## ๓.๑ การเก็บรวบรวมข้อมูล

การเก็บรวบรวมข้อมูลเป็นขั้นตอนสำคัญสำหรับการประกันคุณภาพภายนอก เนื่องจากผู้ประเมินภายนอกต้องตรวจสอบและค้นหาร่องรอย หลักฐาน เพื่อยืนยันการปฏิบัติงานของสถานศึกษาหรือสถานพัฒนาเด็กปฐมวัยตามสภาพจริง ซึ่งสถานศึกษาหรือสถานพัฒนาเด็กปฐมวัยและผู้เกี่ยวข้องต้องให้ข้อมูลแก่ผู้ประเมินภายนอกตามความเป็นจริงและเป็นปัจจุบัน ไม่ต้องจัดทำเอกสารหลักฐานขึ้นใหม่เพื่อรองรับการประกันคุณภาพภายนอก ซึ่งการเก็บรวบรวมข้อมูลสามารถทำได้หลายวิธี แต่วิธีที่เหมาะสมที่ สมศ. นำเสนอสำหรับเก็บข้อมูล ประกอบด้วยวิธีการเก็บข้อมูล ๓ วิธีหลัก คือ

### ๑ การศึกษาจากเอกสาร แหล่งข้อมูลเอกสาร

เป็นวิธีการรวบรวมข้อมูลจากเอกสารหลักฐาน ร่องรอยการดำเนินงานต่าง ๆ ที่ผ่านมาของสถานศึกษาหรือสถานพัฒนาเด็กปฐมวัย เช่น รายงานประจำปีที่เป็นรายงานการประเมินตนเอง รายงานการประเมินคุณภาพภายใน แผนพัฒนาสถานศึกษา แผนปฏิบัติงานประจำปี หลักสูตรสถานศึกษา โครงการกิจกรรมต่าง ๆ แผนการจัดประสบการณ์การเรียนรู้ แบบบันทึกประเมินพัฒนาการเด็ก แบบบันทึกพฤติกรรมเด็ก แบบบันทึกการตรวจสอบสุขภาพเด็ก สมุดรายงานประจำตัวเด็ก แฟ้มสะสมผลงานของเด็ก (Portfolio) บันทึกการสื่อสารระหว่างครูหรือผู้ดูแลเด็กกับผู้ปกครองเด็ก บันทึกการเยี่ยมบ้าน บันทึกการประชุมผู้ปกครอง บันทึกการประชุมคณะกรรมการสถานศึกษา สมุดลงเวลาปฏิบัติงาน สมุดบันทึกการปฏิบัติงานเวรประจำวันของครูและบุคลากร แผ่นพับประชาสัมพันธ์ ป้ายนิเทศ เทปบันทึกเสียง วิดิทัศน์ ภาพถ่าย เป็นต้น โดยการศึกษาเอกสารต้องมีการตรวจสอบความน่าเชื่อถือของข้อมูล คณะผู้ประเมินภายนอกจะต้องเก็บและรวบรวมข้อมูลจากแหล่งเอกสารอย่างระมัดระวังและควรอ่านอย่างมีวิจารณญาณ มีจิตวิพากษ์ และมีการเปรียบเทียบข้อมูล

วิธีการเก็บรวบรวมข้อมูลจากเอกสารที่นิยมใช้กัน คือ การอ่าน เช่น อ่านจากรายงานการประเมินตนเอง รายงานการประเมินคุณภาพภายใน รายงานการประชุม ป้ายประกาศ เป็นต้น ถ้าแหล่งข้อมูลเอกสารเป็นในรูปแบบอื่น เช่น ถ้าเป็นแผนที่ให้เก็บข้อมูลโดยการอ่านและการดู ถ้าเป็นวีซีดีให้เก็บข้อมูลโดยการดูและการฟัง ถ้าเป็นการบันทึกเสียงให้เก็บรวบรวมข้อมูลโดยการฟัง เป็นต้น



## ๒ การสัมภาษณ์

เป็นวิธีการที่ผู้ประเมินภายนอกดำเนินการสอบถามจากบุคคลที่เป็นกลุ่มเป้าหมาย และบันทึกผลการสัมภาษณ์ โดยบุคคลที่เป็นกลุ่มเป้าหมาย หมายถึง บุคลากรทางการศึกษา และบุคคลที่เกี่ยวข้อง เช่น ผู้บริหารสถานศึกษาหรือสถานพัฒนาเด็กปฐมวัย ครูหรือผู้ดูแลเด็ก เด็ก คณะกรรมการสถานศึกษา ผู้ปกครอง เป็นต้น แหล่งข้อมูลที่มีจำนวนมาก คณะผู้ประเมินภายนอกจะต้องพิจารณาว่าจะเลือกรูปแบบเก็บรวบรวมข้อมูลจากใคร จึงจะได้ข้อมูลที่น่าเชื่อถือมากที่สุด ซึ่งการรวบรวมข้อมูลด้วยวิธีการสัมภาษณ์มีหลายรูปแบบ เช่น การสัมภาษณ์แบบเผชิญหน้า การสัมภาษณ์ทางโทรศัพท์ การสัมภาษณ์แบบหนึ่งต่อหนึ่ง การสัมภาษณ์แบบกลุ่ม การสัมภาษณ์เชิงลึก เป็นต้น

## ๓ การสังเกต

เป็นวิธีเก็บข้อมูลโดยตรงจากปฏิกริยาท่าทางของกลุ่มเป้าหมาย เหตุการณ์ ปรากฏการณ์ หรือสภาพแวดล้อมที่เกิดขึ้นในขณะใดขณะหนึ่ง และจดบันทึกไว้โดยไม่มีสัมภาษณ์ เช่น การจัดสภาพแวดล้อมของสถานศึกษาหรือสถานพัฒนาเด็กปฐมวัย บรรยากาศ การมีส่วนร่วมในการทำงานของบุคลากรทุกฝ่าย การจัดเก็บสิ่งของต่าง ๆ ที่เป็นระบบ เป็นหมวดหมู่ ค้นหาถ่าย ร่องรอยการใช้สื่อและอุปกรณ์ต่าง ๆ การปฏิบัติกิจวัตรประจำวันของเด็ก ครูหรือผู้ดูแลเด็ก และผู้บริหารสถานศึกษา การทำกิจกรรมการเรียนรู้ระหว่างวันของเด็กทั้งภายในและภายนอกห้องเรียน การปฏิบัติของครูหรือผู้ดูแลเด็กต่อเด็ก บุคลิกลักษณะของเด็ก ครูหรือผู้ดูแลเด็ก และผู้บริหารสถานศึกษา ปฏิสัมพันธ์ของผู้บริหารสถานศึกษาและครูหรือผู้ดูแลเด็กต่อเด็ก ผู้ปกครองเด็ก หรือคณะกรรมการสถานศึกษา รวมถึงแหล่งข้อมูลทางสังคมรอบ ๆ สถานศึกษาหรือสถานพัฒนาเด็กปฐมวัย เป็นต้น โดยแหล่งข้อมูลประเภทนี้ คณะผู้ประเมินภายนอกสามารถเก็บรวบรวมได้ในระยะเวลาอันสั้นในช่วงของการตรวจเยี่ยมสถานศึกษาหรือสถานพัฒนาเด็กปฐมวัย

ทั้งนี้ ก่อนที่จะเข้าทำการตรวจเยี่ยมสถานศึกษาหรือสถานพัฒนาเด็กปฐมวัย ผู้ประเมินภายนอกจะต้องทำแบบสังเกตไว้ล่วงหน้าว่าจะต้องสังเกตอะไรบ้าง สังเกตที่ไหน เพื่อเป็นข้อมูลสนับสนุนตัวชี้วัดหรือเกณฑ์การพิจารณาข้อใด ซึ่งจะทำให้การเก็บรวบรวมข้อมูลโดยวิธีการสังเกตทำได้รวดเร็วขึ้น และได้ข้อมูลสนับสนุนผลการประกันคุณภาพภายนอกอย่างครบถ้วน

### ๓.๒ ขั้นตอนการประกันคุณภาพภายนอก

กระบวนการประกันคุณภาพภายนอกสถานศึกษาหรือสถานพัฒนาเด็กปฐมวัย ประกอบด้วยขั้นตอนการประเมิน ๓ ขั้นตอน คือ ก่อนการตรวจเยี่ยม ระหว่างการตรวจเยี่ยม และหลังการตรวจเยี่ยม ซึ่งทั้ง ๓ ขั้นตอนดังกล่าวมีความสำคัญและมีความเชื่อมโยงกันซึ่งจะส่งผลต่อการประกันคุณภาพภายนอกที่มีประสิทธิภาพและเป็นประโยชน์ต่อสถานศึกษาหรือสถานพัฒนาเด็กปฐมวัย หน่วยงานต้นสังกัดหรือหน่วยงานที่มีหน้าที่กำกับดูแลสถานศึกษาหรือสถานพัฒนาเด็กปฐมวัย และหน่วยงานที่เกี่ยวข้องในการนำไปใช้พัฒนาสถานศึกษาหรือสถานพัฒนาเด็กปฐมวัยตามมาตรฐานที่กำหนดอย่างต่อเนื่อง โดยรายละเอียดดังนี้

<b>ก่อน</b> ตรวจเยี่ยมสถานศึกษา	<p>๑ สมศ. มอบหมายงาน ให้หน่วยกำกับกับการประเมินฯ/ผู้กำกับกับการประเมิน/คณะผู้ประเมินฯ</p> <hr/> <p>๒ คณะผู้ประเมินทำการประเมินและวิเคราะห์ SAR และประชุมเตรียมความพร้อมร่วมกับสถานศึกษา</p> <hr/> <p>๓ สถานศึกษาเตรียมความพร้อมรับการประเมิน</p>
<b>ระหว่าง</b> ตรวจเยี่ยมสถานศึกษา	<p>๔ คณะผู้ประเมินลงพื้นที่ตรวจเยี่ยม ตรวจสอบหลักฐานและข้อมูลของสถานศึกษา</p> <hr/> <p>๕ คณะผู้ประเมินภายนอกเสนอข้อสังเกต และสรุปผลการประเมินด้วยวาจา</p> <hr/> <p>๖ คณะผู้ประเมินจัดทำรายงานผลการประกันคุณภาพภายนอก</p>
<b>หลัง</b> ตรวจเยี่ยมสถานศึกษา	<p>๗ สถานศึกษาพิจารณารายงานผลการประกันคุณภาพภายนอก</p> <hr/> <p>๘ สมศ. เสนอรายงานผลการประกันคุณภาพภายนอก ต่อคณะกรรมการพัฒนาระบบให้ความเห็นชอบ</p> <hr/> <p>๙ สมศ. เสนอผลการประกันคุณภาพภายนอกต่อคณะกรรมการ สมศ. เพื่อพิจารณารับรองคุณภาพของสถานศึกษา</p> <hr/> <p>๑๐ สมศ. แจ้งผลการประกันคุณภาพภายนอกให้สถานศึกษา และหน่วยงานต้นสังกัดทราบ</p>





## ขั้นตอนที่ ๑ ก่อนการตรวจเยี่ยมสถานศึกษา

ขั้นตอน	ผู้รับผิดชอบ	กิจกรรม	คำอธิบาย
๑	สมศ.	<div style="border: 1px solid black; border-radius: 15px; padding: 10px; text-align: center; width: fit-content; margin: 0 auto;">                     สมศ. มอบหมายงาน                      ให้หน่วยกำกับการณ์ประเมินฯ/                      ผู้กำกับการณ์ประเมินฯ/                      คณะผู้ประเมินฯ                 </div>	<ol style="list-style-type: none"> <li>๑. สมศ. กำหนดหลักเกณฑ์และองค์ประกอบของคณะผู้ประเมินภายนอกให้เป็นไปตามประกาศที่ผู้อำนวยการกำหนด โดยความเห็นชอบของคณะกรรมการพัฒนาระบบ</li> <li>๒. สมศ. ดำเนินการจัดคณะผู้ประเมินภายนอกโดยคณะทำงานฯ หรือหน่วยกำกับการณ์ประเมินคุณภาพภายนอกตามหลักเกณฑ์และองค์ประกอบของคณะผู้ประเมินภายนอกตามข้อ ๑</li> <li>๓. เสนอรายชื่อคณะผู้ประเมินภายนอกที่ผ่านความเห็นชอบจากคณะทำงานฯ หรือหน่วยกำกับการณ์ประเมินคุณภาพภายนอกให้ผู้อำนวยการพิจารณาอนุมัติ</li> <li>๔. สำนักงานประกาศรายชื่อคณะผู้ประเมินภายนอกและรายชื่อสถานศึกษาให้สถานศึกษาและผู้มีส่วนเกี่ยวข้องรับทราบ  โดยสำนักงานจะดำเนินการจัดคณะผู้ประเมินภายนอกให้แล้วเสร็จก่อนวันที่ผู้ประเมินภายนอกเริ่มวิเคราะห์ SAR อย่างน้อย ๑๕ วัน</li> </ol>



## ขั้นตอนที่ ๑ ก่อนการตรวจเยี่ยมสถานศึกษา

ขั้นตอน	ผู้รับผิดชอบ	กิจกรรม	คำอธิบาย
๒	สมศ. / คณะผู้ประเมิน ภายนอก	<div style="border: 1px solid black; padding: 10px; text-align: center;">                     คณะผู้ประเมินทำการประเมิน และวิเคราะห์ SAR และประชุม เตรียมความพร้อมร่วมกับ สถานศึกษาด้วยวิธีการ ทางอิเล็กทรอนิกส์ ตามรูปแบบ และหลักเกณฑ์ที่ สมศ. กำหนด และเสนอผลการวิเคราะห์ต่อ ผู้อำนวยการ สมศ. เพื่ออนุมัติ (ภายใน ๗ วัน)                 </div>	<ol style="list-style-type: none"> <li>๑. สมศ. กำหนดจำนวนวันในการลงพื้นที่ ตรวจเยี่ยมตามหลักเกณฑ์ที่คณะกรรมการ สมศ. กำหนดพร้อมแจ้งให้คณะผู้ประเมิน ภายนอกรับทราบ</li> <li>๒. คณะผู้ประเมินภายนอกดำเนินการวิเคราะห์ SAR และข้อมูลอื่นๆ ที่ สมศ. จัดส่งให้</li> <li>๓. คณะผู้ประเมินภายนอกและสถานศึกษา ประชุมเพื่อเตรียมความพร้อมกำหนด รูปแบบการตรวจเยี่ยมสถานศึกษา (Virtual Visit, On-site Visit หรือ Hybrid</li> <li>๔. คณะผู้ประเมินภายนอกจัดส่งผลการวิเคราะห์ SAR มายัง สมศ. เพื่อเสนอให้ผู้อำนวยการ พิจารณาอนุมัติรูปแบบการลงพื้นที่ตรวจเยี่ยม สถานศึกษา</li> </ol> <p style="text-align: center;">ทั้งนี้ ในการดำเนินการวิเคราะห์ SAR ต้องดำเนินการให้แล้วเสร็จภายใน ๗ วัน นับตั้งแต่ สมศ. อนุมัติให้ผู้ประเมินภายนอก ดำเนินการประเมินคุณภาพภายนอกได้</p>
๓	สถานศึกษา	<div style="border: 1px solid black; padding: 10px; text-align: center;">                     สถานศึกษาเตรียมความพร้อม รับการประเมิน                 </div>	<p style="text-align: center;">สถานศึกษาเตรียมความพร้อมรับ การประเมิน โดยคณะผู้ประเมินภายนอก ต้องดำเนินการตรวจเยี่ยมตามรูปแบบ ภายใน ๗ วันนับตั้งแต่วันที่ได้รับอนุมัติ รูปแบบจาก สมศ. เฉพาะการศึกษาปฐมวัย และระดับการศึกษาขั้นพื้นฐานให้เป็นไปตาม ระยะเวลาที่ สมศ. กำหนด</p>



## ขั้นตอนที่ ๒ ระหว่างการตรวจเยี่ยมสถานศึกษา

ขั้นตอน	ผู้รับผิดชอบ	กิจกรรม	คำอธิบาย
๔	คณะผู้ประเมินภายนอก	<div style="border: 1px solid black; padding: 10px; text-align: center;">                     คณะผู้ประเมิน ลงพื้นที่ตรวจเยี่ยม ตรวจสอบหลักฐานและข้อมูล ของสถานศึกษาตามรูปแบบ และวิธีการที่กำหนด                 </div>	๑. คณะผู้ประเมินภายนอกทำการตรวจเยี่ยมสถานศึกษาตามขอบข่ายและประเด็นที่กำหนดไว้  ๒. คณะผู้ประเมินภายนอกนำข้อค้นพบหรือข้อมูลที่ได้ทั้งหมดมาอภิปรายร่วมกันเพื่อวิเคราะห์ผลการประเมิน  ทั้งนี้ ผู้ประเมินภายนอกลงพื้นที่ตรวจเยี่ยมตามรูปแบบที่กำหนด จำนวน ๑ - ๓ วัน
๕	คณะผู้ประเมินภายนอก/ สถานศึกษา	<div style="border: 1px solid black; padding: 10px; text-align: center;">                     คณะผู้ประเมินภายนอก เสนอข้อสังเกตและสรุปผล การประเมินด้วยวาจา                 </div>	ผู้ประเมินภายนอกนำเสนอข้อสังเกตด้วยวาจาต่อองค์ประชุมของสถานศึกษาเพื่อรับฟังความคิดเห็นและตรวจสอบความถูกต้องของข้อมูลต่าง ๆ และให้โอกาสสถานศึกษาชี้แจงในกรณีที่สถานศึกษาเห็นว่าข้อสังเกตยังไม่ถูกต้อง ไม่ชัดเจนหรือไม่ครอบคลุมบางประเด็นแล้วสรุปผลการประเมินเพื่อนำข้อมูลไปเขียนรายงานการประกันคุณภาพภายนอก
๖	คณะผู้ประเมินภายนอก	<div style="border: 1px solid black; padding: 10px; text-align: center;">                     คณะผู้ประเมินจัดทำรายงาน ผลการประกันคุณภาพภายนอก ภายในระยะเวลาที่ ผู้อำนวยการ สมศ. กำหนด แล้วส่งให้สถานศึกษายืนยันผล การประกันคุณภาพภายนอก                 </div>	เมื่อคณะผู้ประเมินภายนอกดำเนินการตรวจเยี่ยมสถานศึกษาเสร็จ ให้จัดทำ (ร่าง) รายงานผลการประกันคุณภาพภายนอกของสถานศึกษาภายในระยะเวลาที่ผู้อำนวยการกำหนด แล้วส่งให้สถานศึกษานั้นยืนยันหรือไม่ยืนยันผลการประกันคุณภาพภายนอก  โดยผู้ประเมินภายนอกต้องดำเนินการจัดส่ง (ร่าง) รายงานดังกล่าวข้างต้นให้สถานศึกษาภายใน ๗ วันนับถัดจากวันสุดท้ายของการตรวจเยี่ยมสถานศึกษา



ขั้นตอนที่ ๓ หลังการตรวจเยี่ยมสถานศึกษา

ขั้นตอน	ผู้รับผิดชอบ	กิจกรรม	คำอธิบาย
๓	สถานศึกษา	<p>สถานศึกษา พิจารณารายงานผลฯ (ภายใน ๓๐ วัน)</p> <p>ไม่ยืนยันผล</p> <p>ยืนยันผล</p>	<p>เมื่อสถานศึกษาได้รับ (ร่าง) รายงานผลการประกันคุณภาพภายนอกแล้ว ให้พิจารณายืนยันและรับรองผล ภายในกรอบระยะเวลาไม่เกิน ๓๐ วัน นับตั้งแต่วันที่สถานศึกษาได้รับ (ร่าง) รายงานผลการประกันคุณภาพภายนอก โดยมีผลการพิจารณาดังต่อไปนี้</p> <ol style="list-style-type: none"> <li>๑) <b>กรณียืนยันผล</b> การประกันคุณภาพภายนอกพร้อมจัดส่งหนังสือให้กับคณะผู้ประเมินภายนอก และคณะผู้ประเมินภายนอกจัดส่งการยืนยันไปยังสำนักงาน เพื่อนำเสนอรายงานผลการประกันคุณภาพภายนอกของสถานศึกษาต่อคณะกรรมการพัฒนาระบบพิจารณาการขึ้นทรงและให้ความเห็นชอบก่อนเสนอต่อคณะกรรมการ สมศ. เพื่อรับรองคุณภาพการศึกษาของสถานศึกษานั้นต่อไป หรือ</li> <li>๒) <b>กรณีไม่ยืนยันผล</b> รายงานการประกันคุณภาพภายนอกและขอให้มีการทบทวนต่อคณะผู้ประเมินภายนอก หากคณะผู้ประเมินภายนอกเห็นด้วยให้ดำเนินการแก้ไขให้ถูกต้องหรือเป็นไปตามที่สถานศึกษาเสนอขอทบทวน และหากไม่เห็นด้วยและยังคงยืนยันผลการประกันคุณภาพภายนอก ให้คณะผู้ประเมินภายนอกแจ้งสถานศึกษาและส่งเรื่องให้ผู้อำนวยความสะดวกเพื่อนำเข้าสู่การพิจารณาทบทวนผลการประกันคุณภาพภายนอกของคณะทำงานซึ่งแต่งตั้งโดยคณะกรรมการพัฒนาระบบ เป็นรายกรณี</li> </ol> <p>เฉพาะการศึกษาปฐมวัย และระดับการศึกษาขั้นพื้นฐานผู้ประเมินภายนอกจัดส่งรายงานและเอกสารประกอบการประกันคุณภาพภายนอกให้กับหน่วยกำกับกำกับการประเมินคุณภาพภายนอกเพื่อตรวจสอบความถูกต้องก่อนส่งให้ สมศ.</p> <p>สถานศึกษาดำเนินการประเมินผลการปฏิบัติงานของคณะผู้ประเมินภายนอก</p>



ขั้นตอนที่ ๓ หลังการตรวจเยี่ยมสถานศึกษา

ขั้นตอน	ผู้รับผิดชอบ	กิจกรรม	คำอธิบาย
๘	สมศ.	<div style="border: 1px solid black; padding: 10px; text-align: center;">                     สมศ. เสนอรายงานผลการประกันคุณภาพภายนอกต่อคณะกรรมการพัฒนาระบบให้ความเห็นชอบ                 </div> <div style="text-align: center; margin-top: 10px;">↓</div>	สมศ. รวบรวมข้อมูล ตรวจสอบความถูกต้องของรายงานและเอกสารประกอบ พร้อมทั้งวิเคราะห์ผลการประกันคุณภาพภายนอก เพื่อเสนอให้คณะกรรมการพัฒนาระบบพิจารณาให้ความเห็นชอบ ภายใน ๓๐ วัน นับจากวันที่ สมศ. ได้รับรายงานและเอกสารประกอบการประกันคุณภาพภายนอกจากคณะผู้ประเมินภายนอก/หน่วยกำกับการประเมินคุณภาพภายนอก
๙	สมศ.	<div style="border: 1px solid black; padding: 10px; text-align: center;">                     สมศ. เสนอผลการประกันคุณภาพภายนอกต่อคณะกรรมการ สมศ. เพื่อพิจารณารับรองคุณภาพของสถานศึกษา                 </div> <div style="text-align: center; margin-top: 10px;">↓</div>	สมศ. เสนอผลการประกันคุณภาพภายนอกที่ผ่านความเห็นชอบจากคณะกรรมการพัฒนาระบบ ให้คณะกรรมการ สมศ. พิจารณารับรองคุณภาพของสถานศึกษา ทั้งนี้ ขั้นตอนที่ ๘ และ ๙ ต้องดำเนินการแล้วเสร็จภายใน ๓๐ วัน นับจากวันที่ สมศ. ได้รับรายงานและเอกสารประกอบการประกันคุณภาพภายนอกสถานศึกษาจากคณะผู้ประเมินภายนอก/หน่วยกำกับการประเมินคุณภาพภายนอก
๑๐	สมศ.	<div style="border: 1px solid black; border-radius: 50%; padding: 10px; text-align: center;">                     สมศ. แจ้งผลการประกันคุณภาพภายนอกให้สถานศึกษาและหน่วยงานต้นสังกัดทราบเป็นลายลักษณ์อักษร                 </div>	<ol style="list-style-type: none"> <li>๑. สมศ. แจ้งผลการประกันคุณภาพภายนอกให้สถานศึกษาและหน่วยงานต้นสังกัดทราบเป็นลายลักษณ์อักษร</li> <li>๒. สมศ. เผยแพร่รายงานผลการประกันคุณภาพภายนอกในระบบ AQA</li> <li>๓. สมศ. เผยแพร่รายงานผลการประกันคุณภาพภายนอกเป็นการทั่วไป ตามประกาศของคณะกรรมการ สมศ.</li> </ol> <p>ทั้งนี้ สมศ. ดำเนินการแจ้งผลและเผยแพร่รายงานผลการประกันคุณภาพภายนอกภายใน ๑๕ วัน นับถัดจากวันที่คณะกรรมการ สมศ. มีมติรับรองรายงานการประชุม</p>





“

ก่อนที่จะเข้าทำการตรวจเยี่ยมสถานศึกษาหรือสถานพัฒนาเด็กปฐมวัย ผู้ประเมินภายนอกจะต้องทำแบบสังเกตไว้ล่วงหน้าว่าจะต้องสังเกตอะไรบ้าง สังเกตที่ไหน เพื่อเป็นข้อมูลสนับสนุนตัวชี้วัดหรือเกณฑ์การพิจารณาข้อใด ซึ่งจะทำให้การเก็บรวบรวมข้อมูลโดยวิธีการสังเกตทำได้รวดเร็วขึ้น และได้ข้อมูลสนับสนุนผลการประกันคุณภาพภายนอกอย่างครบถ้วน

”





## ๓.๓ การให้ข้อมูลย้อนกลับในการประกันคุณภาพภายนอก

### ๓.๓.๑ การให้ข้อมูลย้อนกลับในการประกันคุณภาพภายนอก

การให้ข้อมูลย้อนกลับในการประกันคุณภาพภายนอก หมายถึง การนำข้อมูลหรือสารสนเทศ จากข้อมูลย้อนกลับเพื่อนำมาเป็นข้อเสนอแนะให้กับสถานศึกษาหรือสถานพัฒนาเด็กปฐมวัย โดยการอ้างถึง ผลการประเมินครั้งก่อน ที่แสดงถึงจุดเด่น ข้อบกพร่องที่ควรพัฒนา หรือสาเหตุของจุดบกพร่องที่วิเคราะห์แล้ว อาจเป็นไปได้ โดยควรนำเสนอสาระสำคัญจากแนวคิด ทฤษฎี ผลงานวิจัย หรือบทเรียนที่หลายหน่วยงานปฏิบัติ มาใช้ประกอบในการให้ข้อมูลย้อนกลับ



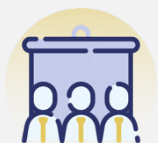
#### ระยะแรก

เกิดขึ้นในการพบปะกับสถานศึกษาในช่วงแรก



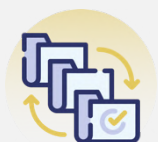
#### ระยะที่สอง

เกิดขึ้นระหว่างการตรวจเยี่ยมสถานศึกษา



#### ระยะที่สาม

เกิดขึ้นในช่วงการสรุปผลการประเมินด้วยวาจา



#### ระยะที่สี่

เกิดขึ้นในช่วงจัดทำรายงานประเมินฉบับสมบูรณ์



### ๓.๓.๒ ช่วงเวลาในการให้ข้อมูลย้อนกลับ

<p><b>ระยะแรก</b></p>	<p>เกิดขึ้นในการพบปะกับสถานศึกษาในช่วงแรก หลังจากการพิจารณารายงานการประเมินตนเองของสถานศึกษาหรือสถานพัฒนาเด็กปฐมวัย (SAR) การให้ข้อมูลย้อนกลับจะอยู่ระหว่างการสอบถาม สัมภาษณ์หรือเก็บรวบรวมข้อมูลเพิ่มเติม โดยการเกริ่นนำถึงผลการประเมินรอบที่ผ่านมา ซึ่งเป็นการแสดงให้สถานศึกษาเห็นว่า ผู้ประเมินภายนอกได้รับทราบจุดเด่น จุดที่ควรพัฒนาจากการประเมินครั้งที่แล้ว เป็นการแสดงให้เห็นถึงความใส่ใจอย่างจริงจัง</p>
<p><b>ระยะที่สอง</b></p>	<p>เกิดขึ้นระหว่างการตรวจเยี่ยมสถานศึกษาหรือสถานพัฒนาเด็กปฐมวัย การให้ข้อมูลย้อนกลับจะอยู่ระหว่างการสอบถาม สัมภาษณ์หรือเก็บรวบรวมข้อมูลในระหว่างขั้นตอนการตรวจเยี่ยมสถานศึกษา โดยผู้ประเมินภายนอกจะใช้การกระตุ้นการคิด วิเคราะห์ผลการประเมินร่วมกับตัวแทนสถานศึกษาหรือสถานพัฒนาเด็กปฐมวัย ซึ่งจะช่วยให้บุคลากรในสถานศึกษาหรือสถานพัฒนาเด็กปฐมวัยที่เกี่ยวข้องได้ความรู้ ข้อคิดเห็น หรือได้ประสบการณ์อื่น ๆ เพื่อนำไปพัฒนาสถานศึกษาหรือสถานพัฒนาเด็กปฐมวัย</p>
<p><b>ระยะที่สาม</b></p>	<p>เกิดขึ้นในช่วงการสรุปผลการประเมินด้วยวาจา การให้ข้อมูลย้อนกลับในการนำเสนอผลการประเมินเบื้องต้นด้วยวาจา เป็นช่วงเวลาของการหลอมรวมความเข้าใจเบื้องต้นเกี่ยวกับสภาพและคุณภาพที่ผู้ประเมินภายนอกพบเห็นและผู้ประเมินภายนอกทำการสรุปผลการประเมินโดยย่อ อีกทั้งจะเปิดโอกาสให้ผู้ที่เกี่ยวข้องในสถานศึกษาได้สะท้อนทิศทางการพัฒนาสถานศึกษาหรือสถานพัฒนาเด็กปฐมวัยด้วยตนเอง</p>
<p><b>ระยะที่สี่</b></p>	<p>เกิดขึ้นในช่วงจัดทำรายงานประเมินฉบับสมบูรณ์ การให้ข้อมูลย้อนกลับในรายงานการประเมินฉบับสมบูรณ์ เป็นการสะท้อนระดับคุณภาพผลการประเมิน ที่เน้นการให้ข้อเสนอแนะเพื่อการปรับปรุง พัฒนา ซึ่งเป็นโอกาสของสถานศึกษาในการนำข้อมูลที่เกิดจากการย้อนกลับไปใช้เพื่อการจัดทำแผนปรับปรุงพัฒนางาน (Improvement Plan) ต่อไป</p>



### ๓.๓.๓ แนวปฏิบัติในการให้ข้อมูลย้อนกลับ



#### แนวทางการปฏิบัติในการให้ข้อมูลย้อนกลับ : ระยะแรก

เกิดขึ้นในการพบปะกับสถานศึกษาหรือสถานพัฒนาเด็กปฐมวัยในช่วงแรก หลังจากการพิจารณารายงานการประเมินตนเองของสถานศึกษาหรือสถานพัฒนาเด็กปฐมวัย (SAR) การให้ข้อมูลย้อนกลับจะอยู่ในระหว่างการสอบถาม สัมภาษณ์หรือเก็บรวบรวมข้อมูลเพิ่มเติม โดยมีขั้นตอนดังนี้ ผู้ประเมินเกริ่นนำถึงผลการประเมินรอบที่ผ่านมา โดยการสอบถาม สัมภาษณ์สิ่งที่สถานศึกษาได้ดำเนินการหลังการประเมินครั้งที่แล้ว มีข้อเสนอแนะใดที่ปฏิบัติได้หรือปฏิบัติไม่ได้ และสถานศึกษามีวิธีการแก้ไขอย่างไร เพื่อนำมาสรุป การประเมินรอบที่แล้ว ทำให้สถานศึกษาได้ข้อคิดหรือแนวทางการพัฒนาที่สำคัญอย่างไร



#### แนวทางการปฏิบัติในการให้ข้อมูลย้อนกลับ : ระยะที่สอง

เกิดขึ้นระหว่างการตรวจเยี่ยมสถานศึกษา โดยผู้ประเมินสามารถให้ข้อมูลย้อนกลับระหว่างการสอบถาม สัมภาษณ์หรือเก็บรวบรวมข้อมูล โดยใช้วิธีการกระตุ้นทางการคิดวิเคราะห์ด้วยตนเอง เพื่อให้แก่นำสถานศึกษา สามารถนำความรู้ ข้อคิด หรือประสบการณ์ เพื่อไปช่วยให้บุคลากรที่เกี่ยวข้องพัฒนาไปในตัว โดยให้ผู้ตอบระลึกปัญหาหรือสาเหตุของปัญหา ทางเลือกที่ใช้ในการแก้ปัญหาหรือพัฒนางาน ทางเลือกที่พัฒนาขึ้นได้มาจากหลักการหรือแนวคิดใด ผลการเปลี่ยนทางเลือก เป็นอย่างไร ทำให้คุณภาพดีขึ้นหรือไม่ ผู้ประเมินอาจเสนอทางเลือกที่เป็นแนวคิด ทฤษฎี หรือแนวปฏิบัติที่ดีที่ได้จากสถานศึกษาอื่น ๆ โดยไม่ควรเสนอเชิงยืนยันว่าดี แต่ควรเปิดโอกาสให้ผู้รับการสัมภาษณ์สะท้อนความรู้สึกว่า วิธีการที่เราชี้แนะหรือยกตัวอย่างว่าเป็นแนวปฏิบัติที่ดี จะเหมาะสมกับที่นี่หรือไม่ ถ้าใช้ที่นี่จะต้องระวังในเรื่องอะไรบ้าง เป็นต้น





## แนวทางการปฏิบัติในการให้ข้อมูลย้อนกลับ : ระยะที่สาม

การให้ข้อมูลย้อนกลับในการนำเสนอผลการประเมินเบื้องต้นด้วยวาจา เป็นช่วงเวลาของการหลอมรวมความเข้าใจเบื้องต้นเกี่ยวกับสภาพและคุณภาพที่พบเห็น และข้อสรุปโดยย่อ อีกทั้งจะเปิดโอกาสให้ผู้เกี่ยวข้องได้สะท้อนทิศทางการพัฒนาสถานศึกษาด้วยตนเอง มีขั้นตอนดังนี้

- ประธานการประเมินนำเสนอผลการประเมินด้วยวาจา อย่างสั้น กระชับ
- ให้แกนนำของผู้เข้าร่วมรับฟัง เช่น ประธานคณะกรรมการสถานศึกษา ประธานเครือข่ายผู้ปกครอง ประธานเครือข่ายศิษย์เก่า ตัวแทนหน่วยงานต้นสังกัด ตัวแทนครู และผู้บริหารสถานศึกษา ได้สะท้อนความรู้สึกเกี่ยวกับข้อสรุป สะท้อนความคิดของตนเอง และชี้แนะทิศทางการพัฒนาในความคิดเห็น
- ให้คณะกรรมการประเมินร่วมกันสรุปจุดเด่น และจุดที่เห็นว่าควรพัฒนาแบบแก้ปัญหาเร่งด่วน แบบมุ่งยกระดับคุณภาพหรือในลักษณะที่สามารถสร้างนวัตกรรมต้นแบบในอนาคต ขอรับฟังความคิดเห็นทั่วไป ในการสะท้อนผลแจ้งผู้เข้าร่วม ขออนุญาตนำข้อคิดไปประมวลผล และสังเคราะห์ไว้ในรายงานฉบับสมบูรณ์





## แนวทางการปฏิบัติในการให้ข้อมูลย้อนกลับ : ระยะที่สี่

การให้ข้อมูลย้อนกลับในรายงานการประเมินฉบับสมบูรณ์ เป็นการสะท้อนระดับคุณภาพผลการประเมิน ที่เน้นการให้ข้อเสนอแนะเพื่อการปรับปรุง พัฒนา เป็นโอกาสของสถานศึกษาในการนำไปใช้เพื่อการจัดทำแผนปรับปรุงพัฒนางาน (Improvement Plan) ขั้นตอนดังนี้ ประมวลความคิดเห็นจากประชาคม ในช่วงนำเสนอผลการประเมินเบื้องต้นด้วยวาจา นำมาสังเคราะห์เป็นจุดเด่น จุดที่ควรปรับปรุง และข้อเสนอแนะ ข้อเสนอแนะต้องตั้งอยู่บนข้อค้นพบจากการประเมิน เสนอแนะแบบมีระดับความเข้มข้นได้แก่

- **Internal Correction**

แก้ไขด่วนในเวลาที่กำหนด

- **Improvement**

เพื่อยกระดับคุณภาพ

- **Innovation**

เพื่อการพัฒนาขั้นสู่การสร้างนวัตกรรมต้นแบบระดับประเทศ หรือนานาชาติ

รวมถึงรายการความเสี่ยงสำคัญ (Risk-R) ที่สถานศึกษาควรเตรียมการป้องกันในอนาคต แจ้งให้สถานศึกษาทราบว่า ข้อเสนอแนะเพื่อการแก้ไขด่วน จะมีการรวบรวมแจ้งต้นสังกัด เพื่อให้การสนับสนุนในการพัฒนาต่อไป





### ๓.๔ การติดตามและประเมินผลการปฏิบัติงานของผู้ประเมินภายนอก (Monitoring and Appraising Performance of External Assessors)

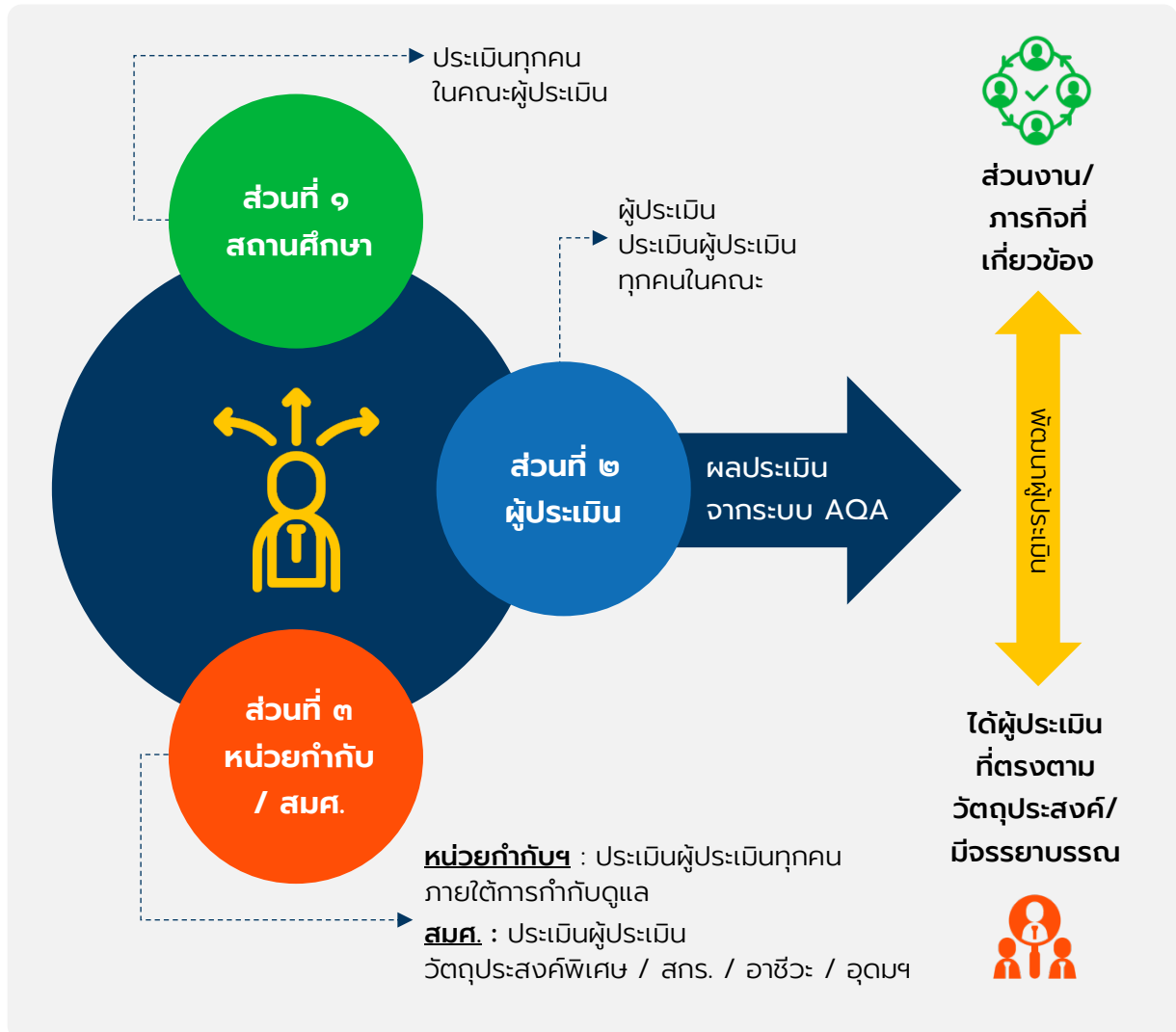
ตามที่ สมศ. ให้มีการติดตามประเมินผลการปฏิบัติงานของผู้ประเมินภายนอกแต่ละด้าน ระดับ และประเภทการศึกษา ในระหว่างการประกันคุณภาพภายนอกสถานศึกษา ในกรณีนี้ เพื่อให้ทุกภาคส่วนที่เกี่ยวข้องมีความเข้าใจที่ตรงกันเกี่ยวกับกระบวนการและขั้นตอนการประเมินผลการปฏิบัติงานของผู้ประเมินภายนอก จึงได้จัดทำระบบการประเมินผลการปฏิบัติงานของผู้ประเมินภายนอก โดยนำข้อมูลย้อนกลับที่ได้จากสถานศึกษา ผู้ประเมินภายนอก และหน่วยกำกับ การประเมินคุณภาพภายนอกหรือเจ้าหน้าที่ สมศ. ว่าผู้ประเมินภายนอกได้ปฏิบัติหน้าที่อย่างถูกต้องเหมาะสม ตรงตามวัตถุประสงค์ตลอดจนปฏิบัติตามจรรยาบรรณที่สำนักงานกำหนด





### ๓.๔.๑ ขอบเขตการดำเนินการประเมินผลการปฏิบัติงานของผู้ประเมินภายนอก

การประเมินผลการปฏิบัติงานของผู้ประเมินภายนอก ประกอบไปด้วย ๓ ส่วน ดังนี้



#### ส่วนที่ ๑ สถานศึกษา

ประเมินผลการปฏิบัติงานของผู้ประเมินภายนอกที่ดำเนินการประกันคุณภาพภายนอกให้กับสถานศึกษา โดยสถานศึกษาจะทำการประเมินผลการปฏิบัติงานของผู้ประเมินภายนอก ทุกคนในคณะผู้ประเมินภายนอก ผ่านระบบสารสนเทศเพื่อการประเมินคุณภาพภายนอก (AQA) ภายหลังจากสถานศึกษาได้รับ (ร่าง) รายงานผลการประกันคุณภาพภายนอกจากผู้ประเมินภายนอก ภายในระยะเวลาที่กำหนด



## ส่วนที่ ๒ ผู้ประเมินภายนอก

ประเมินผลการปฏิบัติงานของผู้ประเมินภายนอกในคณะผู้ประเมินภายนอกเดียวกัน โดยผู้ประเมินภายนอกทุกคนจะต้องประเมินผลการปฏิบัติงานของผู้ประเมินภายนอกผ่านระบบสารสนเทศ เพื่อการประเมินคุณภาพภายนอก (AQA) ในทุกครั้งที่ทำการประเมิน และจะต้องประเมินทุกคนในคณะผู้ประเมินภายนอก

## ส่วนที่ ๓ หน่วยกำกับการประเมินคุณภาพภายนอก

ประเมินผลการปฏิบัติงานของผู้ประเมินภายนอกภายใต้กำกับดูแล (ผู้ประเมินภายนอกการศึกษา ปฐมวัย และการศึกษาระดับขั้นพื้นฐาน) โดยหน่วยกำกับการประเมินคุณภาพภายนอกจะต้องทำการประเมินผลการปฏิบัติงานของผู้ประเมินภายนอกทุกคนและในทุกสถานศึกษาที่ได้รับมอบหมาย พร้อมกำกับ ติดตามผู้ประเมินภายนอกที่รับผิดชอบประสานสถานศึกษาให้ทำการประเมินผลการปฏิบัติงานผู้ประเมินภายนอก

## หรือเจ้าหน้าที่ สมศ.

ประเมินผลการปฏิบัติงานของผู้ประเมินภายนอก (ผู้ประเมินภายนอกการศึกษาระดับขั้นพื้นฐาน ที่มีวัตถุประสงค์พิเศษ สถานศึกษาที่จัดการเรียนรู้ในสังกัดกรมส่งเสริมการเรียนรู้ การอาชีวศึกษา และระดับอุดมศึกษา) โดย สมศ. จะทำการประเมินผลการปฏิบัติงานของผู้ประเมินภายนอกทุกคน จากคุณภาพรายงานการประกันคุณภาพภายนอกที่มีความถูกต้อง เหมาะสม และเป็นไปได้

โดยรวบรวมผลประเมินการปฏิบัติงานของผู้ประเมินภายนอกทั้ง ๓ ส่วน จากระบบ AQA นำมาวิเคราะห์และสรุปเป็นรายงานผลประเมินการปฏิบัติงานของผู้ประเมินภายนอกทั้งภาพรวม และรายบุคคล พร้อมทั้งจัดกลุ่มข้อความเห็นหรือข้อเสนอแนะ และส่งต่อให้ส่วนงานหรือภารกิจที่เกี่ยวข้องกับการพัฒนาผู้ประเมินภายนอก เพื่อใช้ประกอบการพัฒนาผู้ประเมินภายนอกให้เป็นผู้ประเมินภายนอกที่ปฏิบัติหน้าที่อย่างเหมาะสม ตรงตามวัตถุประสงค์ตลอดจนปฏิบัติตามจรรยาบรรณที่สำนักงานกำหนด



### ๓.๕.๒ ขั้นตอนการประเมินผลการปฏิบัติงานของผู้ประเมินภายนอก

การประเมินผลการปฏิบัติงานของผู้ประเมินภายนอก กำหนดลำดับขั้นตอนการดำเนินงานเป็นลำดับขั้นตอนที่ชัดเจน เพื่อให้สถานศึกษาทุกแห่ง ผู้ประเมินภายนอกทุกคน และหน่วยกำกับ การประเมินคุณภาพภายนอกทุกแห่งหรือเจ้าหน้าที่ สมศ. ที่เกี่ยวข้อง ทำการประเมินผลการปฏิบัติงานของผู้ประเมินภายนอกไปในแนวทางเดียวกัน และได้ผลการประเมินตามกำหนดเวลาที่ สมศ. จะนำมาวิเคราะห์ผลเพื่อนำไปใช้ประกอบการพัฒนาผู้ประเมินภายนอกให้มีคุณลักษณะและสมรรถนะที่ต้องการ โดยมีรายละเอียดตามลำดับขั้นตอน ดังนี้

	ขั้นตอนการประเมิน	การดำเนินงาน	ผู้รับผิดชอบ
<b>ขั้นตอนที่ ๑</b>	สมศ. แจ้งให้สถานศึกษา ผู้ประเมินภายนอก และหน่วยกำกับ การประเมินฯ หรือเจ้าหน้าที่ สมศ. ทำแบบประเมินผ่านระบบ AQA	สมศ. แจ้งสถานศึกษา ผู้ประเมินภายนอก และหน่วยกำกับ การประเมินฯ หรือเจ้าหน้าที่ สมศ. ทำแบบประเมินผ่านระบบ AQA	สมศ.
<b>ขั้นตอนที่ ๒</b>	สถานศึกษา ผู้ประเมินภายนอก และหน่วยกำกับ การประเมินฯ หรือเจ้าหน้าที่ สมศ. ประเมินคณะผู้ประเมินผ่านระบบ AQA	จัดทำโครงการติดตามประเมินผล การปฏิบัติงานของผู้ประเมินภายนอก โดยมีกลุ่มเป้าหมาย ๔ กลุ่ม ดังนี้ ๑) สถานศึกษาทุกระดับ ทุกประเภทการศึกษา ๒) ผู้ประเมินภายนอกทุกระดับ ทุกประเภทการศึกษา ๓) หน่วยกำกับ การประเมินฯ ที่กำกับดูแลผู้ประเมินภายนอก การศึกษาปฐมวัย และ การศึกษาขั้นพื้นฐาน ๔) เจ้าหน้าที่ สมศ. ที่กำกับดูแล ผู้ประเมินภายนอก การศึกษา ขั้นพื้นฐานที่มีวัตถุประสงค์พิเศษ สถานศึกษาที่จัดการเรียนรู้ในสังกัด กรมส่งเสริมการเรียนรู้ การอาชีวศึกษา และระดับอุดมศึกษา	๑. สถานศึกษา ๒. ผู้ประเมิน ภายนอก ๓. หน่วยกำกับ การประเมินฯ ๔. สมศ.



	ขั้นตอนการประเมิน	การดำเนินงาน	ผู้รับผิดชอบ
ขั้นตอนที่ ๓	ระบบ AQA ประมวลผล และวิเคราะห์ข้อมูลแบบประเมินผล การปฏิบัติงานของผู้ประเมิน ภายนอกจากสถานศึกษา ผู้ประเมินภายนอก และหน่วยกำกับกำกับการประเมินฯ หรือเจ้าหน้าที่ สมศ.	สมศ. วิเคราะห์ผลการปฏิบัติงานของผู้ประเมินภายนอก  (ระบบ AQA อยู่ระหว่างการพัฒนา)	สมศ.
ขั้นตอนที่ ๔	สมศ. สุ่มตัวอย่างสถานศึกษา ผู้ประเมินภายนอก และหน่วยกำกับกำกับการประเมินฯ หรือเจ้าหน้าที่ สมศ. เพื่อสัมภาษณ์เกี่ยวกับพฤติกรรมและการปฏิบัติงานของผู้ประเมินภายนอก (กรณีมีความโดดเด่นหรือมีประเด็นปัญหา)	สุ่มตัวอย่างเพื่อสัมภาษณ์ และเก็บรวบรวมข้อมูลเกี่ยวกับพฤติกรรมและการปฏิบัติงานของผู้ประเมินภายนอก	สมศ.
ขั้นตอนที่ ๕	สมศ. สรุปผลในภาพรวมและรายงานผลการปฏิบัติงานของผู้ประเมินภายนอก ต่อคณะทำงานติดตามผล การปฏิบัติงานของผู้ประเมินภายนอก	มีการรายงานความก้าวหน้า และสรุปผลการปฏิบัติงานของผู้ประเมินภายนอก เสนอต่อคณะทำงานระบบ QC100 ทุก ๆ ๓ เดือน	สมศ.
	รายงานผลการปฏิบัติงานของผู้ประเมินภายนอก เพื่อใช้ประกอบการพัฒนาผู้ประเมินภายนอก	ส่งผลวิเคราะห์การประเมินผล การปฏิบัติงานของผู้ประเมินภายนอก ให้ส่วนงาน หรือภารกิจที่เกี่ยวข้องกับการพัฒนาผู้ประเมินภายนอก	สมศ.



“

ผลประเมินการปฏิบัติงานของผู้ประเมิน  
ภายนอกทั้ง ๓ ส่วน จากระบบ AQA  
จะนำมาวิเคราะห์และสรุปเป็นรายงานผล  
ประเมินการปฏิบัติงานของผู้ประเมิน  
ภายนอกทั้งภาพรวม และรายบุคคล  
พร้อมทั้งจัดกลุ่มข้อความเห็นหรือ  
ข้อเสนอแนะ และส่งต่อให้ภารกิจที่  
เกี่ยวข้องกับการพัฒนาผู้ประเมินภายนอก  
เพื่อใช้ประกอบการพัฒนาผู้ประเมิน  
ภายนอกให้เป็นผู้ประเมินภายนอกที่ปฏิบัติ  
หน้าที่อย่างเหมาะสม ตรงตามวัตถุประสงค์  
**ตลอดจนปฏิบัติตามจรรยาบรรณ  
ที่สำนักงานกำหนด**

”







# ภาคผนวก



การเก็บรวบรวมข้อมูลเป็นขั้นตอนสำคัญสำหรับการประกันคุณภาพภายนอก เนื่องจากผู้ประเมินภายนอกต้องตรวจสอบและค้นหาร่องรอยหลักฐาน เพื่อยืนยันการปฏิบัติงานของสถานศึกษาตามสภาพจริง



# ภาคผนวก ก

## รวมกฎหมายและระเบียบที่เกี่ยวข้อง

- พระราชกฤษฎีกาจัดตั้งสำนักงานรับรองมาตรฐานและประเมินคุณภาพการศึกษา (องค์การมหาชน) พ.ศ. ๒๕๔๓ หมวด ๑ การจัดตั้ง วัตถุประสงค์ และอำนาจหน้าที่



- กฎกระทรวงการประกันคุณภาพการศึกษา พ.ศ. ๒๕๖๑



- มาตรฐานการศึกษาของชาติ พ.ศ. ๒๕๖๑



- มาตรการควบคุมการปฏิบัติหน้าที่ของผู้ประเมินภายนอกตามข้อบังคับคณะกรรมการสำนักงานรับรองมาตรฐานและประเมินคุณภาพการศึกษาว่าด้วยการรับรอง การต่ออายุ และการควบคุมการปฏิบัติหน้าที่ของผู้ประเมินภายนอก พ.ศ. ๒๕๖๔ หมวด ๒ การควบคุมการปฏิบัติหน้าที่ของผู้ประเมินภายนอก



## ภาคผนวก ข

### ตารางแสดงความเชื่อมโยงการประกันคุณภาพการศึกษา



มาตรฐานสถานพัฒนาเด็กปฐมวัยแห่งชาติ

พ.ศ.๒๕๖๒



มาตรฐานการประกันคุณภาพภายใน  
กระทรวงศึกษาธิการ (การศึกษาปฐมวัย) พ.ศ.๒๕๖๑



กรอบแนวทางการประกันคุณภาพภายนอกสถานศึกษา  
การศึกษาปฐมวัย สมศ. พ.ศ.๒๕๖๖



## มาตรฐานสถานพัฒนาเด็กปฐมวัยแห่งชาติ พ.ศ.๒๕๖๒

### มาตรฐานด้านที่ ๓ คุณภาพของเด็กปฐมวัย

- ตัวบ่งชี้ที่ ๓.๑ ก เด็กมีการเจริญเติบโตสมวัย
- ตัวบ่งชี้ที่ ๓.๒ ก เด็กมีพัฒนาการสมวัย
- ตัวบ่งชี้ที่ ๓.๑ ข เด็กมีการเจริญเติบโตสมวัยและมีสุขนิสัยที่เหมาะสม
- ตัวบ่งชี้ที่ ๓.๒ ข เด็กมีพัฒนาการสมวัย
- ตัวบ่งชี้ที่ ๓.๓ ข เด็กมีพัฒนาการด้านการเคลื่อนไหว
- ตัวบ่งชี้ที่ ๓.๔ ข เด็กมีพัฒนาการด้านอารมณ์จิตใจ
- ตัวบ่งชี้ที่ ๓.๕ ข เด็กมีพัฒนาการด้านสติปัญญา เรียนรู้และสร้างสรรค์
- ตัวบ่งชี้ที่ ๓.๖ ข เด็กมีพัฒนาการด้านภาษาและการสื่อสาร
- ตัวบ่งชี้ที่ ๓.๗ ข เด็กมีพัฒนาการด้านสังคม คุณธรรม มีวินัย และความเป็นพลเมืองดี

## มาตรฐานการประกันคุณภาพภายใน กระทรวงศึกษาธิการ (การศึกษาปฐมวัย) พ.ศ.๒๕๖๑

### มาตรฐานที่ ๑ คุณภาพของเด็ก

- ๑.๑ มีพัฒนาด้านร่างกาย แข็งแรง มีสุขนิสัยที่ดี และดูแลความปลอดภัยของตนเองได้
- ๑.๒ มีพัฒนาด้านอารมณ์ จิตใจ ควบคุม และแสดงออกทางอารมณ์ได้
- ๑.๓ มีพัฒนาการด้านสังคม ช่วยเหลือตนเอง และเป็นสมาชิกที่ดีของสังคม
- ๑.๔ มีพัฒนาการด้านสติปัญญา สื่อสารได้ มีทักษะการคิดพื้นฐาน และแสวงหาความรู้ได้

## กรอบแนวทางการประกันคุณภาพภายนอกสถานศึกษาระดับการศึกษาปฐมวัย พ.ศ.๒๕๖๖

### มาตรฐานที่ ๑ ผลลัพธ์คุณภาพของเด็กปฐมวัย

- ตัวชี้วัดที่ ๑.๑ เด็กเจริญเติบโตสมวัย สุขภาพแข็งแรง และมีพัฒนาการด้านการเคลื่อนไหว
- ตัวชี้วัดที่ ๑.๒ เด็กมีพัฒนาการด้านสติปัญญา เรียนรู้ และสร้างสรรค์
- ตัวชี้วัดที่ ๑.๓ เด็กมีพัฒนาการด้านภาษาและการสื่อสาร
- ตัวชี้วัดที่ ๑.๔ เด็กมีพัฒนาการด้านอารมณ์และจิตใจ
- ตัวชี้วัดที่ ๑.๕ เด็กมีพัฒนาการด้านสังคมและคุณธรรม





## มาตรฐานสถานพัฒนาเด็กปฐมวัยแห่งชาติ พ.ศ.๒๕๖๒

### มาตรฐานด้านที่ ๑ การบริหารจัดการสถานพัฒนาเด็กปฐมวัย

- ตัวบ่งชี้ที่ ๑.๑ การบริหารจัดการอย่างเป็นระบบ
- ตัวบ่งชี้ที่ ๑.๒ การบริหารจัดการบุคลากรทุกประเภทตามหน่วยงานที่สังกัด
- ตัวบ่งชี้ที่ ๑.๓ การบริหารจัดการสภาพแวดล้อมเพื่อความปลอดภัย
- ตัวบ่งชี้ที่ ๑.๔ การจัดการเพื่อส่งเสริมสุขภาพและการเรียนรู้
- ตัวบ่งชี้ที่ ๑.๕ การส่งเสริมการมีส่วนร่วมของครอบครัวและชุมชน

## มาตรฐานการประกันคุณภาพภายใน กระทรวงศึกษาธิการ (การศึกษาปฐมวัย) พ.ศ.๒๕๖๑

### มาตรฐานที่ ๒ กระบวนการบริหารและการจัดการ

- ๒.๑. มีหลักสูตรครอบคลุมพัฒนาการทั้ง ๔ ด้าน สอดคล้องกับบริบทของท้องถิ่น
- ๒.๒ จัดครูให้เพียงพอกับชั้นเรียน
- ๒.๓ ส่งเสริมให้ครูมีความเชี่ยวชาญด้านการจัดประสบการณ์
- ๒.๔ จัดสภาพแวดล้อมและสื่อเพื่อการเรียนรู้ อย่างปลอดภัย และเพียงพอ
- ๒.๕ ให้บริการสื่อเทคโนโลยีสารสนเทศและสื่อการเรียนรู้เพื่อสนับสนุนการจัดประสบการณ์
- ๒.๖ มีระบบบริหารคุณภาพที่เปิดโอกาสให้ผู้เกี่ยวข้องทุกฝ่ายมีส่วนร่วม

## กรอบแนวทางการประกันคุณภาพภายนอกสถานศึกษาระดับการศึกษาปฐมวัย พ.ศ.๒๕๖๖

### มาตรฐานที่ ๒ การบริหารจัดการสถานพัฒนาเด็กปฐมวัย

- ตัวชี้วัดที่ ๒.๑ ทัศนคติ พันธกิจ และค่านิยมของสถานศึกษาหรือสถานพัฒนาเด็กปฐมวัย
- ตัวชี้วัดที่ ๒.๒ กลยุทธ์และเป้าหมายของสถานศึกษาหรือสถานพัฒนาเด็กปฐมวัย
- ตัวชี้วัดที่ ๒.๓ ผู้บริหารสถานศึกษาหรือสถานพัฒนาเด็กปฐมวัยมีภาวะผู้นำทางวิชาการและบริหารจัดการด้วยหลักธรรมาภิบาล
- ตัวชี้วัดที่ ๒.๔ การพัฒนาวิชาชีพผู้บริหาร ครูหรือผู้ดูแลเด็ก และบุคลากรทางการศึกษา
- ตัวชี้วัดที่ ๒.๕ การนิเทศครูหรือผู้ดูแลเด็ก และการประเมินการปฏิบัติงานอย่างเป็นระบบ
- ตัวชี้วัดที่ ๒.๖ การใช้สื่อสนับสนุนการจัดประสบการณ์การเรียนรู้อย่างเพียงพอและปลอดภัย
- ตัวชี้วัดที่ ๒.๗ การจัดสภาพแวดล้อม แหล่งเรียนรู้ที่มีความมั่นคงและปลอดภัย
- ตัวชี้วัดที่ ๒.๘ สวัสดิการ สวัสดิภาพ แนวทางการป้องกันโรค อุบัติภัย ภัยพิบัติ
- ตัวชี้วัดที่ ๒.๙ กระบวนการเฝ้าระวัง การคัดกรองเบื้องต้นสำหรับเด็กที่ต้องการความช่วยเหลือ
- ตัวชี้วัดที่ ๒.๑๐ การสร้างเครือข่ายและการมีส่วนร่วมของผู้ปกครอง ชุมชน และหน่วยงานภายนอก



## มาตรฐานสถานพัฒนาเด็กปฐมวัยแห่งชาติ พ.ศ.๒๕๖๒

### มาตรฐานด้านที่ ๒ ครู/ผู้ดูแลเด็กให้การดูแล และจัดประสบการณ์การเรียนรู้ และการเล่นเพื่อพัฒนาเด็กปฐมวัย

- ตัวบ่งชี้ที่ ๒.๑ การดูแลและพัฒนาเด็กอย่างรอบด้าน
- ตัวบ่งชี้ที่ ๒.๒ การส่งเสริมพัฒนาการด้านร่างกายและดูแลสุขภาพ
- ตัวบ่งชี้ที่ ๒.๓ การส่งเสริมพัฒนาการด้านสติปัญญา ภาษาและการสื่อสาร
- ตัวบ่งชี้ที่ ๒.๔ การส่งเสริมพัฒนาการด้านอารมณ์ จิตใจ-สังคม ปลูกฝังคุณธรรม และความเป็นพลเมืองดี
- ตัวบ่งชี้ที่ ๒.๕ การส่งเสริมเด็กในระยะเปลี่ยนผ่านให้ปรับตัวสู่การเชื่อมต่อในขั้นถัดไป

## มาตรฐานการประกันคุณภาพภายใน กระทรวงศึกษาธิการ (การศึกษาปฐมวัย) พ.ศ.๒๕๖๑

### มาตรฐานที่ ๓ การจัดประสบการณ์ที่เน้นเด็กเป็นสำคัญ

- ๓.๑ จัดประสบการณ์ที่ส่งเสริมให้เด็กมีพัฒนาการทุกด้านอย่างสมดุลเต็มศักยภาพ
- ๓.๒ สร้างโอกาสให้เด็กได้รับประสบการณ์ตรง เล่นและปฏิบัติอย่างมีความสุข
- ๓.๓ จัดบรรยากาศที่เอื้อต่อการเรียนรู้ใช้สื่อและเทคโนโลยีที่เหมาะสมกับวัย
- ๓.๔ ประเมินพัฒนาการเด็กตามสภาพจริงและนำผลการประเมินพัฒนาการเด็กไปปรับปรุง การจัดประสบการณ์และพัฒนาเด็ก

## กรอบแนวทางการประกันคุณภาพภายนอกสถานศึกษาระดับการศึกษาปฐมวัย พ.ศ.๒๕๖๖

### มาตรฐานที่ ๓ การพัฒนาคุณภาพการจัดประสบการณ์การเรียนรู้เด็กปฐมวัย

- ตัวชี้วัดที่ ๓.๑ หลักสูตรและแผนการจัดประสบการณ์การเรียนรู้
- ตัวชี้วัดที่ ๓.๒ การจัดกิจกรรมพัฒนาคุณลักษณะพึงประสงค์ที่เหมาะสมกับวัย
- ตัวชี้วัดที่ ๓.๓ ครูหรือผู้ดูแลเด็กประเมินพัฒนาการของเด็กอย่างเป็นระบบและต่อเนื่อง



## ภาคผนวก ค

คณะกรรมการสำนักงานรับรองมาตรฐานและประเมินคุณภาพการศึกษา  
คณะกรรมการพัฒนาระบบการประเมินคุณภาพการศึกษาขั้นพื้นฐาน  
และคณะทำงานพัฒนากรอบแนวทางการประกันคุณภาพภายนอกสถานศึกษาการศึกษาระดับมัธยมศึกษา  
และระดับการศึกษาขั้นพื้นฐาน (ภายหลังสถานการณ์ COVID-19)

### คณะกรรมการสำนักงานรับรองมาตรฐานและประเมินคุณภาพการศึกษา

- |    |  |                       |
|----|--|-----------------------|
| ๑. | ประธานกรรมการการอุดมศึกษา (ศาสตราจารย์ ดร.สมคิด เลิศไพฑูรย์)         | รักษาการประธานกรรมการ |
| ๒. | ประธานกรรมการการอาชีวศึกษา (ดร.รอยล จิตรดอน)                         | กรรมการ               |
| ๓. | ประธานกรรมการการศึกษาขั้นพื้นฐาน (ศาสตราจารย์ ดร.บัณฑิต เอื้ออาภรณ์) | กรรมการ               |
| ๔. | รักษาการผู้อำนวยการ (ดร.นันทา หงวนดัด)                               | กรรมการและเลขานุการ   |

### คณะกรรมการพัฒนาระบบการประเมินคุณภาพการศึกษาขั้นพื้นฐาน

- |     |   |               |
|-----|---|---------------|
| ๑.  | รองศาสตราจารย์ ดร.สุพิทภัทร พิบูลย์         | ประธานกรรมการ |
| ๒.  | รองศาสตราจารย์ ดร. นายแพทย์สุริยเดว ทรีปาตี | กรรมการ       |
| ๓.  | รองศาสตราจารย์ ดร.รสสุคนธ์ แสงมณี           | กรรมการ       |
| ๔.  | ดร.รังสรรค์ มณีเล็ก                         | กรรมการ       |
| ๕.  | ดร.ธนະสิทธิ์ ศิริวรรณธรรม                   | กรรมการ       |
| ๖.  | นายทนง โชติสรยุทธ์                          | กรรมการ       |
| ๗.  | นายอดุลย์ โยธาสมุท                          | กรรมการ       |
| ๘.  | ดร.กาญจน์วรินทร์ พลอนันต์                   | กรรมการ       |
| ๙.  | ดร.สุทริพร สัจพันโรจน์                      | กรรมการ       |
| ๑๐. | รักษาการผู้อำนวยการ (ดร.นันทา หงวนดัด)      | กรรมการ       |
| ๑๑. | นางสาวภารดี เจียรนัยกูร                     | เลขานุการ     |



**คณะทำงานพัฒนากรอบแนวทางการประกันคุณภาพภายนอกสถานศึกษา  
การศึกษาปฐมวัยและระดับการศึกษาขั้นพื้นฐาน (ภายหลังสถานการณ์ COVID-19)**

๑.	ดร.กาญจน์วรินทร์ พลอนันต์	ประธานคณะทำงาน
๒.	ดร.สุทธิพร สัจพันโรจน์	คณะทำงาน
๓.	ดร.ธนະสิทธิ์ ศิริวธรรสม	คณะทำงาน
๔.	ดร.รังสรรค์ มณีเล็ก	คณะทำงาน
๕.	นายทงง โชติสรยุทธ์	คณะทำงาน
๖.	ดร.นันทา หงวนต์ด	คณะทำงาน
๗.	ดร.วรวิชช ภาสาวสุวัศ	คณะทำงาน
๘.	ดร.สมยศ ชี้แจ้ง	คณะทำงาน
๙.	ดร.นภาพร ส่งแสง	คณะทำงาน
๑๐.	นางสาวมาลัย ศรีศิริรุ่งโรจน์	คณะทำงาน
๑๑.	นายทีร์ติ ขารเจริญ	คณะทำงาน
๑๒.	นางสาวภารดี เขียรนัยกูร	คณะทำงาน
๑๓.	ดร.มณีนีรัตน์ จันทนา	คณะทำงานและเลขานุการ
๑๔.	ผู้ช่วยศาสตราจารย์วิรงรอง แสงเดือน	ผู้ช่วยเลขานุการ
๑๕.	นางสาววนิดา อัจฉริยสุนทร	ผู้ช่วยเลขานุการ



# ภาคผนวก ง

## คณะผู้จัดทำ

ที่ปรึกษา ดร.นันทา หงวนตัด

### คณะอำนวยการและคณะทำงานจัดทำคู่มือ

ดร.วรวิช ภาสวาสุวิศ

ดร.นภาพร ส่งแสง

นายเกียรติ ขารเจริญ

ดร.ณัฐพล ธิตินานันตกุล

ดร.มณีนรัตน์ จันทนา

นางอรนิศา เพชรผล

นางลาดาร์ตน์ ศศิธร

นายธนัญชัย ไชยหงษ์

นายชัยภัทร ทองอยู่

ดร.อมรทิพย์ สันตวิริยะพันธุ์

นางสาววนิดา อัจฉริยสุนทร

นางสาวกมลสิริ บุรณะศิริ

นางสาวมาลัย ศรีศิริรุ่งโรจน์

ดร.ภคภิญญา ธรรมโชโต

นางสาวภารดี เจียรนัยกูร

นางศิริสร เวียนศิริ

นางวีรบุษ สุขสว่าง

นายธนภัทร สัมพันธ์รัตนชัย

นางสาวประกายดาว แก้วชัยเดส

นางสาวพิมพ์พร ธิวะโต

นางสาวปภาวี โดนสันเทียะ

นายชัยมงคล พุกสุวรรณ

นางสาวกชมน ชูเทพ

ผู้ช่วยศาสตราจารย์วิรงรอง แสงเดือน

### ผู้เชี่ยวชาญในการพิจารณานิยามศัพท์

รองศาสตราจารย์ ดร.เอกชัย ที่สุขพันธ์

รองศาสตราจารย์ ดร.สุพิทภัทร พิบูลย์

ผู้ช่วยศาสตราจารย์ ดร.ปณัฐภรณ์ จารุชัยนิวัฒน์

ดร.ภิรมย์ศักดิ์ กิจพัฒนาสมบัติ

ดร.ฉัตรชัย หวังมีจงมี





“

การให้ข้อมูลย้อนกลับในรายงาน  
การประเมินฉบับสมบูรณ์ เป็นการ  
สะท้อนระดับคุณภาพผลการประเมิน  
ที่เน้นการให้ข้อเสนอแนะเพื่อการ  
ปรับปรุง พัฒนา เป็นโอกาสของ  
สถานศึกษาในการนำไปใช้เพื่อการ  
จัดทำแผนปรับปรุงพัฒนางาน

”





# คู่มือ

กรอบแนวทาง  
การประกัน  
คุณภาพภายนอก

พ.ศ. ๒๕๖๗ - ๒๕๗๑  
ฉบับสถานศึกษาและผู้ประเมินภายนอก

## การศึกษา ปทุมวัย

จัดทำต้นฉบับ

ภารกิจพัฒนาระบบประเมิน

หน้าปกและรูปเล่ม

ภารกิจส่งเสริมและพัฒนาสัมพันธ์



สมศ

ออกแบบและเผยแพร่โดย

สำนักงานรับรองมาตรฐานและ  
ประเมินคุณภาพการศึกษา (องค์การมหาชน)

เลขที่ ๑๒๘ ชั้น ๒๔ อาคารพญาไทพลาซ่า  
ถ.พญาไท แขวงทุ่งพญาไท เขตราชเทวี  
กรุงเทพมหานคร ๑๐๔๐๐

☎ ๐ ๒๒๑๑ ๓๙๕๕

✉ info@onesqa.or.th

🌐 www.onesqa.or.th

📱 @onesqa





### **สำนักงานรับรองมาตรฐานและประเมินคุณภาพการศึกษา (องค์การมหาชน)**

มีฐานะเป็นองค์การมหาชน ทำหน้าที่พัฒนาเกณฑ์ วิธีการประเมินคุณภาพภายนอก และทำการประเมินผลการจัดการศึกษา เพื่อให้มีการตรวจสอบคุณภาพของสถานศึกษา โดยคำนึงถึงจุดมุ่งหมาย หลักการ และแนวทางการจัดการศึกษาในแต่ละระดับ

