



สำนักงานเขตพื้นที่การศึกษาประถมศึกษาเชียงรายเขต ๑
Chiang Rai Primary Educational Service Area Office 1

2566

ข้อมูลสารสนเทศทางการศึกษา

กลุ่มนิเทศ ติดตามและประเมินผลการจัดการศึกษา

เอกสาร ศน.สพป.เชียงราย เขต ๑ ที่ ๘/๒๕๖๖



กลุ่มนิเทศ ติดตามและประเมินผลการจัดการศึกษา
สำนักงานเขตพื้นที่การศึกษาประถมศึกษาเชียงรายเขต ๑

คำนำ

กลุ่มนิเทศ ติดตามและประเมินผลการจัดการศึกษา สำนักงานเขตพื้นที่การศึกษาประถมศึกษาเชียงราย เขต ๑ มีบทบาทหน้าที่เกี่ยวกับงานวิชาการและงานนิเทศการศึกษา เพื่อปรับปรุงการเรียนการสอนให้ได้มาตรฐาน โดยส่งเสริมให้สถานศึกษาบริหารหลักสูตรสถานศึกษาจัดกระบวนการเรียนรู้ มีระบบการประกันคุณภาพภายในสถานศึกษาตามมาตรฐานการศึกษา พัฒนา การวัดและประเมินผลการศึกษา พัฒนาสื่อ นวัตกรรมและเทคโนโลยีทางการศึกษาได้อย่าง มีคุณภาพ ศึกษา ค้นคว้าทางวิชาการ เพื่อจัดทำเป็นเอกสาร คู่มือและสื่อใช้ในการปฏิบัติงานและเผยแพร่ให้ครูได้ใช้ในการ พัฒนาการจัดกระบวนการเรียนการสอน วิเคราะห์ วิจัยเกี่ยวกับการพัฒนาหลักสูตรและกระบวนการเรียนรู้ สื่อ นวัตกรรมและเทคโนโลยีทางการศึกษา พัฒนาระบบการบริหารงานวิชาการ พัฒนามาตรฐานและการประกันคุณภาพ การศึกษา เพื่อใช้ในการปฏิบัติงานและเผยแพร่แก่ผู้บริหารสถานศึกษา ครูและผู้สนใจทั่วไป และการติดตาม ตรวจสอบ และประเมินผล เพื่อเป็นข้อมูลและสารสนเทศในการวางแผนการนิเทศและการพัฒนางานวิชาการ

ในการนี้ กลุ่มนิเทศ ติดตามและประเมินผลการจัดการศึกษา จึงได้จัดทำข้อมูลสารสนเทศ กลุ่มนิเทศ ติดตามและ ประเมินผลการจัดการศึกษา ขึ้น เพื่อเป็นข้อมูลให้ผู้บริหารและศึกษานิเทศก์ ได้นำไปวางแผนหรือเป็นแนวทางในการ นิเทศการศึกษา

ขอขอบคุณคณะทำงาน ศึกษานิเทศก์และผู้มีส่วนเกี่ยวข้องทุกท่านที่ร่วมกันดำเนินการจัดทำข้อมูลสารสนเทศ ของกลุ่มนิเทศ ติดตามและประเมินผลการจัดการศึกษา สำนักงานเขตพื้นที่การศึกษาประถมศึกษาเชียงราย เขต ๑ ฉบับนี้จนสำเร็จลุล่วงด้วยดี จึงหวังเป็นอย่างยิ่งว่าจะเป็นประโยชน์อย่างยิ่งต่อการปฏิบัติงานของศึกษานิเทศก์ และผู้ที่เกี่ยวข้องทุกส่วน ต่อไป

กลุ่มนิเทศ ติดตาม และประเมินผลการจัดการศึกษา
สำนักงานเขตพื้นที่การศึกษาประถมศึกษาเชียงราย เขต ๑

สารบัญ

	หน้า
คำนำ	ก
สารบัญ	ข
ส่วนที่ ๑ ข้อมูลพื้นฐาน	๑
ข้อมูลทั่วไป	๑
ข้อมูลศึกษานิเทศก์	๑
โครงสร้างการบริหารงานกลุ่มนิเทศ ติดตามและประเมินผลการจัดการศึกษา	๒
การบริหารงานกลุ่มนิเทศ ติดตามและประเมินผลการจัดการศึกษา	๓
ทำเนียบศึกษานิเทศก์และบุคลากร	๔
ส่วนที่ ๒ ขอบข่ายภารกิจงานกลุ่มนิเทศ ติดตามและประเมินผลการจัดการศึกษา	๖
งานตามหน้าที่ ความรับผิดชอบตามมาตรฐานตำแหน่ง	๖
งานตามขอบข่าย ภารกิจของกลุ่มนิเทศ ติดตาม และประเมินผลการจัดการศึกษา	๖
กรอบแนวทางการปฏิบัติงานของศึกษานิเทศก์	๗
ส่วนที่ ๓ ข้อมูลเกี่ยวกับกลุ่มโรงเรียนและโครงการตามนโยบาย	๑๗
ข้อมูลกลุ่มโรงเรียน	๑๗
โครงการตามนโยบาย	๒๖
คณะทำงาน	๖๐

ส่วนที่ ๑

ข้อมูลพื้นฐาน

๑. ข้อมูลทั่วไป

ชื่อกลุ่ม	กลุ่มนิเทศ ติดตามและประเมินผลการจัดการศึกษา
สังกัด	สำนักงานเขตพื้นที่การศึกษาประถมศึกษาเชียงราย เขต ๑
ที่ตั้ง	สพป.เชียงราย เขต ๑ ถนน สนามบิน ตำบลรอบเวียง อำเภอเมือง จังหวัดเชียงราย ๕๗๐๐๐
เบอร์โทร	๐๕๓ - ๗๑๑๔๑๐ ต่อ ๑๒๖ มือถือ ๐๘๖ - ๔๒๙๗๓๓๐
อีเมล	nitescro๑@gmail.com
กลุ่มงาน	

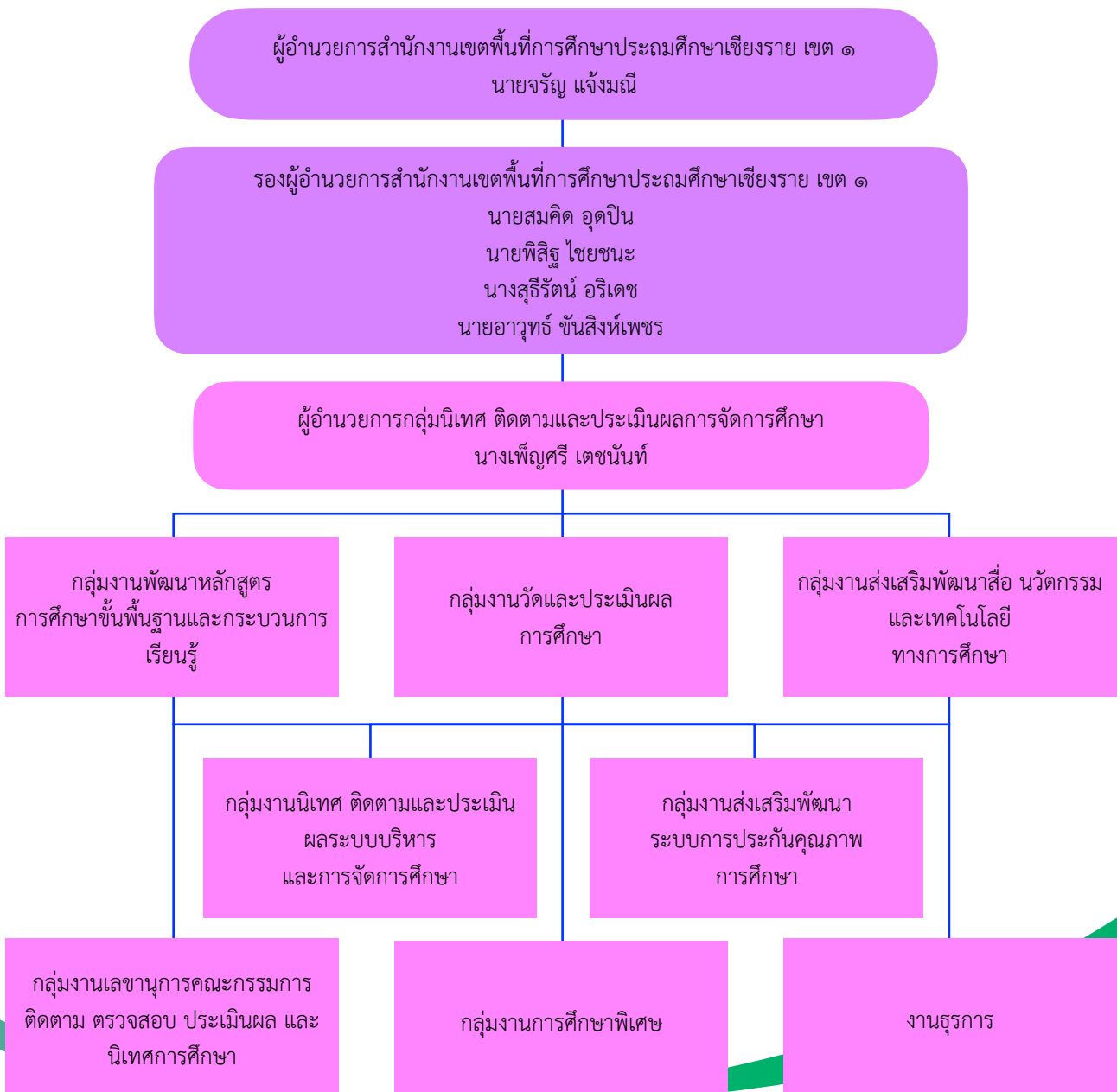
๑. กลุ่มงานพัฒนาหลักสูตรการศึกษาขั้นพื้นฐานและกระบวนการเรียนรู้
๒. กลุ่มงานวัดและประเมินผลการศึกษา
๓. กลุ่มงานส่งเสริมพัฒนาสื่อ นวัตกรรมและเทคโนโลยีทางการศึกษา
๔. กลุ่มงานนิเทศ ติดตามและประเมินผลระบบบริหารและการจัดการศึกษา
๕. กลุ่มงานส่งเสริมพัฒนาระบบการประกันคุณภาพการศึกษา
๖. กลุ่มงานเลขานุการคณะกรรมการติดตาม ตรวจสอบ ประเมินผล และนิเทศการศึกษา
๗. กลุ่มงานการศึกษาพิเศษ (การจัดการศึกษาแบบเรียนรวม)
๘. งานธุรการ

๒. ข้อมูลศึกษานิเทศก์

ที่	ชื่อ - สกุล	ตำแหน่ง	วิทยฐานะ
๑	นางเพ็ญศรี เตชพันธ์	ศึกษานิเทศก์ ปฏิบัติหน้าที่ ผอ.กลุ่มนิเทศฯ	ชำนาญการพิเศษ
๒	นายวสันต์ ปัญญา	ศึกษานิเทศก์	ชำนาญการพิเศษ
๓	นางสาวสายสวลี วิทยาภัก	ศึกษานิเทศก์	ชำนาญการพิเศษ
๔	นางกัลยา ยงยศ	ศึกษานิเทศก์	ชำนาญการพิเศษ
๕	นางพิมพ์พา ตามี	ศึกษานิเทศก์	ชำนาญการพิเศษ
๖	นางณัฐภรณ์ ท้าวแพทย์	ศึกษานิเทศก์	ชำนาญการพิเศษ
๗	นางเสาวลักษณ์ รัตนชวงค์	ศึกษานิเทศก์	ชำนาญการพิเศษ
๘	นางจิราพร มงคลคำ	ศึกษานิเทศก์	ชำนาญการพิเศษ
๙	นางพวงพร นิลนิยม	ศึกษานิเทศก์	ชำนาญการพิเศษ
๑๐	นางจิรารวรรณ ศรีนิล	ศึกษานิเทศก์	ชำนาญการพิเศษ
๑๑	นายบรรพต ชันคำ	ศึกษานิเทศก์	ชำนาญการพิเศษ

ที่	ชื่อ - สกุล	ตำแหน่ง	วิทยฐานะ
๑๒	นางสาวจิตาจันทร์ ทะपालะ	ศึกษานิเทศก์	ชำนาญการพิเศษ
๑๓	นางสาวอิชยาพัฒน์ มณีรัตน์	ศึกษานิเทศก์	ชำนาญการพิเศษ
๑๔	นางสาวรัชฎา อภิวงศ์งาม	ศึกษานิเทศก์	ชำนาญการพิเศษ
๑๕	นายบุรชาติ ศิริเป็ง	ศึกษานิเทศก์	ชำนาญการพิเศษ
๑๖	นายเสกสรรค์ สิธิวัน	ศึกษานิเทศก์	ชำนาญการพิเศษ
๑๗	นางสาวนารีรัตน์ อิน้อมธรรม	เจ้าพนักงานธุรการ	ชำนาญงาน

๓. โครงสร้างการบริหารงานกลุ่มนิเทศ ติดตามและประเมินผลการจัดการศึกษา



๔. การบริหารงานกลุ่มนิเทศ ติดตามและประเมินผลการจัดการศึกษา

ผู้อำนวยการกลุ่มนิเทศ ติดตามและประเมินผลการจัดการศึกษา
นางเพ็ญศรี เตชนันทน์กลุ่มงานพัฒนาหลักสูตรการศึกษาขั้นพื้นฐาน
และกระบวนการเรียนรู้

๑. นางสาวสายสวลี วิทยาภัก
๒. นางพวงพร นิลนิยม
๓. นางจิราวรรณ ศรีนิล
๔. นางกัลยา ยงยศ

กลุ่มงานส่งเสริมพัฒนาสื่อ นวัตกรรมและ
เทคโนโลยีทางการศึกษา

๑. นายวสันต์ ปัญญา
๒. นายเสกสรรค์ สิธิวัน
๓. นางสาวปวีณา ช่างแท้

กลุ่มงานเลขานุการคณะกรรมการติดตาม
ตรวจสอบ ประเมินผล และนิเทศการศึกษา

๑. นางสาวธิดาจันทร์ ทะปาละ

กลุ่มงานวัดและประเมินผลการศึกษา

๑. นางจิราพร มงคลคำ
๒. นางสาวรัชฎา อภิวงศ์งาม

กลุ่มงานนิเทศ ติดตามและประเมินผลระบบ
บริหารและการจัดการศึกษา

๑. นางสาวลักษณ รัตนชูวงศ์
๒. นายบรรพต ชันคำ

กลุ่มงานส่งเสริมพัฒนา
ระบบการประกันคุณภาพการศึกษา

๑. นางณัฐภรณ์ ท้าวแพทย์
๒. นางสาวอิชยาพัฒน์ มณีรัตน์

กลุ่มงานการศึกษาพิเศษ
(การจัดการศึกษาแบบเรียนรวม)

๑. นางพิมพ์า ตามี
๒. นายบุรชาติ ศิริเป็ง

งานธุรการ

๑. นางสาวนารีรัตน์ อิน้อมธรรม

๕. ทำเนียบศึกษานิเทศก์และบุคลากร



นางเพ็ญศรี เตชานนท์

ผู้อำนวยการกลุ่มนิเทศ ติดตามและประเมินผลการจัดการศึกษา

กลุ่มงานพัฒนาหลักสูตรการศึกษาขั้นพื้นฐาน
และกระบวนการเรียนรู้

นางสาวสายสวลี วิทยาภัก



นางพวงพร นิลนิยม



นางจีรารวรรณ ศรีนิล



นางกัลยา ยงยศ

กลุ่มงานวัดและประเมินผลการศึกษา



นางจิราพร มงคลคำ



นางสาวรัชฎา อภิวงค์งาม

กลุ่มงานนิเทศ ติดตามและประเมินผล
ระบบบริหารและการจัดการศึกษา

นางเสาวลักษณ์ รัตนชูวงศ์



นายบรรพต ชันคำ

กลุ่มพัฒนาสื่อ นวัตกรรมและ
เทคโนโลยีทางการศึกษา

นายสันต์ ปัญญา



นายเสกสรรค์ สิธิวัน

กลุ่มงานส่งเสริมพัฒนา
ระบบการประกันคุณภาพการศึกษา

นางณัฐภรณ์ ท้าวแพทย์



นางสาวอิชยาพัฒน์ มณีรัตน์



นางสาวปวีณา ช่างแท้

กลุ่มงานการศึกษาพิเศษ
(การจัดการศึกษาแบบเรียนรวม)

นางพิมพ์ ตามี



นายบุรชาติ ศิริเป็ง

กลุ่มงานเลขานุการคณะกรรมการติดตาม
ตรวจสอบ ประเมินผลและนิเทศการศึกษา

นางสาวธิดาจันทร์ ทะปาละ

งานธุรการ



นางสาวนารีรัตน์ ธิ่นอมธรรม

ส่วนที่ ๒

ขอบข่ายภารกิจงานกลุ่มนิเทศ ติดตามและประเมินผล
การจัดการศึกษา

๑. งานตามหน้าที่ ความรับผิดชอบตามมาตรฐานตำแหน่ง

ศึกษานิเทศก์ทุกคน ในสำนักงานเขตพื้นที่การศึกษาประถมศึกษาเชียงราย เขต ๑ ปฏิบัติหน้าที่เกี่ยวกับงานวิชาการและงานนิเทศการศึกษา เพื่อปรับปรุงการเรียนการสอนให้ได้มาตรฐาน ดังนี้

๑. งานนิเทศการศึกษา โดยส่งเสริมให้สถานศึกษาบริหารหลักสูตรสถานศึกษาจัดกระบวนการเรียนรู้ มีระบบการประกันคุณภาพภายในสถานศึกษาตามมาตรฐานการศึกษา พัฒนา การวัดและประเมินผลการศึกษา พัฒนาสื่อ นวัตกรรมและเทคโนโลยีทางการศึกษาได้อย่างมีคุณภาพ

๒. การศึกษา ค้นคว้าทางวิชาการ เพื่อจัดทำเป็นเอกสาร คู่มือและสื่อใช้ในการปฏิบัติงานและเผยแพร่ให้ครู ได้ใช้ในการพัฒนาการจัดกระบวนการเรียนการสอน

๓. การวิเคราะห์ วิจัยเกี่ยวกับการพัฒนาหลักสูตรและกระบวนการเรียนรู้ สื่อ นวัตกรรมและเทคโนโลยีทางการ ศึกษา พัฒนาระบบการบริหารงานวิชาการ พัฒนามาตรฐานและการประกันคุณภาพการศึกษา เพื่อใช้ในการปฏิบัติงาน และเผยแพร่แก่ผู้บริหารสถานศึกษา ครูและผู้สนใจทั่วไป

๔. การติดตาม ตรวจสอบและประเมินผล เพื่อเป็นข้อมูลและสารสนเทศในการวางแผนการนิเทศและ การพัฒนางานวิชาการ

๕. ปฏิบัติงานอื่นๆ ที่ผู้บังคับบัญชามอบหมาย

๒. งานตามขอบข่าย ภารกิจของกลุ่มนิเทศ ติดตาม และประเมินผลการจัดการศึกษา

กลุ่มนิเทศ ติดตาม และประเมินผลการจัดการศึกษา เป็นกลุ่มงานดำเนินการเกี่ยวกับการนิเทศการศึกษา วิเคราะห์ วิจัย ติดตาม ตรวจสอบ และประเมินผลการพัฒนาระบบการบริหารและการจัดการศึกษาเพื่อให้สถานศึกษา มีความเข้มแข็งในการบริหารและการจัดการเรียนการสอนได้อย่างมีคุณภาพได้มาตรฐานเท่าเทียมกันโดยยึดโรงเรียน เป็นฐาน ส่งผลให้ผู้เรียนทั้งในระบบ นอกระบบและตามอัธยาศัยเกิดการเรียนรู้ตามวัตถุประสงค์และเป้าหมายของ การศึกษา

วัตถุประสงค์

๑. เพื่อให้มีแนวทางการนิเทศ การบริหารและการจัดการศึกษาในเขตพื้นที่การศึกษา และสถานศึกษา
๒. เพื่อส่งเสริมให้สถานศึกษามีความเข้มแข็งในการบริหารจัดการหลักสูตรสถานศึกษาและจัดกระบวนการเรียนรู้ได้อย่างมีคุณภาพ
๓. เพื่อส่งเสริมให้สถานศึกษา มีระบบประกันคุณภาพภายในสถานศึกษาตามมาตรฐานการศึกษาชาติ
๔. เพื่อส่งเสริมการพัฒนา การวัดและประเมินผลการศึกษา การพัฒนาสื่อ นวัตกรรมและเทคโนโลยีทางการศึกษา ให้มีคุณภาพ
๕. เพื่อพัฒนาระบบการนิเทศติดตาม ตรวจสอบ และประเมินผลการบริหารจัดการศึกษา
๖. เพื่อส่งเสริม การศึกษา วิจัย และพัฒนาให้เขตพื้นที่การศึกษาและสถานศึกษามีคุณภาพได้มาตรฐาน

๓. กรอบแนวทางการปฏิบัติงานของศึกษานิเทศก์**๑) งานธุรการ****ขั้นตอนและแนวการปฏิบัติ**

๑. ศึกษา วิเคราะห์ วางแผนจัดระบบข้อมูลสารสนเทศและการบริหารงานของกลุ่มให้สามารถดำเนินงานตามภารกิจได้อย่างมีประสิทธิภาพ
๒. ศึกษา วิเคราะห์ สภาพของกลุ่ม และออกแบบ ระบบงานสารบรรณให้เหมาะสม และสอดคล้องกับระบบงานสารบรรณของสำนักงานเขตพื้นที่การศึกษา
๓. ดำเนินการเกี่ยวกับการประชุมภายในกลุ่ม
๔. ประสานงานกับกลุ่มอื่นในสำนักงาน หน่วยงานและสถานศึกษาในงานธุรการที่เกี่ยวข้องกับการบริหารงานของกลุ่ม
๕. ประสานการดำเนินงานประชาสัมพันธ์ ข้อมูลข่าวสารและผลงานของกลุ่ม ให้ครู บุคลากรทางการศึกษา และประชาชนทั่วไปทราบ
๖. จัดทำรายงานผลการดำเนินงานของกลุ่ม

๒) กลุ่มงานพัฒนาหลักสูตรการศึกษาขั้นพื้นฐานและกระบวนการเรียนรู้

ก. งานส่งเสริมพัฒนาหลักสูตรการศึกษาปฐมวัย การศึกษาพิเศษ ผู้ด้อยโอกาสและผู้มีความสามารถพิเศษ

ขั้นตอนและแนวการปฏิบัติ

๑. ศึกษานโยบายของรัฐบาล กระทรวงศึกษาธิการ และสำนักงานคณะกรรมการการศึกษาขั้นพื้นฐาน รวมทั้งวิเคราะห์แนวโน้มและทิศทางในการจัดการศึกษาปฐมวัย การศึกษาพิเศษ ผู้ด้อยโอกาส และผู้มีความสามารถพิเศษ

๒. ศึกษาหลักสูตรการศึกษาปฐมวัย การศึกษาพิเศษ ผู้ด้อยโอกาส และผู้มีความสามารถพิเศษ ทั้งในและต่างประเทศ

๓. ส่งเสริมและสนับสนุนให้สถานศึกษามีความพร้อมในการจัดการศึกษาปฐมวัย การศึกษาพิเศษ ผู้ด้อยโอกาส และผู้มีความสามารถพิเศษ ในรูปแบบที่เหมาะสมกับศักยภาพของสถานศึกษา โดย

๓.๑ พัฒนาครู ผู้บริหาร ให้มีความรู้ความเข้าใจ สามารถจัดการศึกษาปฐมวัย การศึกษาพิเศษ ผู้ด้อยโอกาส และผู้มีความสามารถพิเศษ และดำเนินการวิจัยในชั้นเรียนเพื่อพัฒนาหลักสูตรได้

๓.๒ การมีส่วนร่วมของผู้ปกครอง ชุมชน คณะกรรมการสถานศึกษาและหน่วยงานที่เกี่ยวข้องในการจัดทำหลักสูตรการศึกษาปฐมวัย การศึกษาพิเศษ ผู้ด้อยโอกาส และผู้มีความสามารถพิเศษ

๔. นิเทศ ติดตาม และประเมินผลการพัฒนาหลักสูตรการศึกษาปฐมวัย การศึกษาพิเศษ ผู้ด้อยโอกาส และผู้มีความสามารถพิเศษ และให้ความช่วยเหลือสถานศึกษาในด้านการพัฒนาหลักสูตรอย่างต่อเนื่อง

๕. ประสานความร่วมมือกับหน่วยงานอื่น ที่จัดการศึกษาปฐมวัย การศึกษาพิเศษผู้ด้อยโอกาส และผู้มีความสามารถพิเศษ เช่น องค์กรปกครองส่วนท้องถิ่น เป็นต้น

ข. งานส่งเสริมพัฒนาหลักสูตรการศึกษาขั้นพื้นฐาน

ขั้นตอนและแนวการปฏิบัติ

๑. ศึกษาหลักสูตรการศึกษาขั้นพื้นฐาน พุทธศักราช ๒๕๕๔ และมาตรฐานการเรียนรู้ทั้ง ๘ กลุ่มสาระ รวมทั้งกิจกรรมพัฒนาผู้เรียน

๒. ศึกษา รวบรวมข้อมูลและจัดทำระบบสารสนเทศ รวมทั้งส่งเสริมให้สถานศึกษา ดำเนินการดังนี้

๒.๑ ศึกษาหลักการ แนวคิด ทฤษฎีและงานวิจัยเกี่ยวกับการบริหารจัดการหลักสูตร

๒.๒ รวบรวมข้อมูลแหล่งเรียนรู้และภูมิปัญญาท้องถิ่นที่เกี่ยวกับการบริหารจัดการหลักสูตร

๓. พัฒนาครู ผู้บริหารสถานศึกษา ให้มีความรู้ ความเข้าใจในการจัดทำหลักสูตรสถานศึกษา

๔. ส่งเสริมและสนับสนุน ให้สถานศึกษาจัดทำหลักสูตรสถานศึกษา โดยการมีส่วนร่วมของผู้มีส่วนได้ส่วนเสียทุกฝ่าย

๕. ส่งเสริมและสนับสนุนให้สถานศึกษาจัดหลักสูตรเฉพาะด้าน เช่น โรงเรียน ๒ ภาษา โรงเรียนตามแนวพุทธ โรงเรียนกีฬา โรงเรียนวิทยาศาสตร์และเทคโนโลยี โรงเรียนอัจฉริยะ

๖. ส่งเสริมการพัฒนาหลักสูตรการศึกษาตามอัธยาศัย เช่น Home School การศึกษาที่จัดในสถานประกอบการ ฯลฯ เป็นต้น

๗. ส่งเสริมและสนับสนุนให้ครูออกแบบการเรียนรู้และจัดการเรียนรู้ตามแนวปฏิรูปกระบวนการเรียนรู้ที่เน้นผู้เรียนเป็นสำคัญ

๘. ส่งเสริมและสนับสนุนให้สถานศึกษา พัฒนาหลักสูตรสถานศึกษา โดยใช้ข้อมูลจากการวิจัยในชั้นเรียนและการนิเทศภายใน

๙. ดำเนินการนิเทศ กำกับ ติดตามการพัฒนาหลักสูตรการศึกษาขั้นพื้นฐานของสถานศึกษา และนำข้อมูลมาใช้ในการวางแผนพัฒนา

ค. งานศึกษา ค้นคว้า วิเคราะห์ วิจัยการพัฒนาหลักสูตรและกระบวนการเรียนรู้ ขั้นตอนและแนวการปฏิบัติ

๑. ศึกษาสภาพปัญหา งานวิจัยเกี่ยวกับการพัฒนาหลักสูตรและกระบวนการเรียนรู้
๒. ดำเนินการวิจัยการบริหารหลักสูตรและกระบวนการเรียนรู้
๓. สนับสนุนการศึกษา วิเคราะห์ วิจัย การพัฒนาหลักสูตร และการจัดกระบวนการเรียนรู้ของครู ผู้บริหาร
ตลอดจนผู้เกี่ยวข้อง
๔. เผยแพร่ผลงานการศึกษา วิจัยเกี่ยวกับการพัฒนาหลักสูตร และการพัฒนากระบวนการเรียนรู้
๕. นำผลการวิจัยไปกำหนดนโยบายเพื่อพัฒนางานบริหารหลักสูตรและกระบวนการเรียนรู้

๓. กลุ่มงานวัดและประเมินผลการศึกษา

ก. งานส่งเสริมการวัดและประเมินผลการศึกษา ขั้นตอนและแนวการปฏิบัติ

๑. ส่งเสริมให้ครูพัฒนาตนเอง โดยศึกษาหาความรู้เกี่ยวกับวิธีการวัดผล และประเมินผลการศึกษาในระบบ
การศึกษานอกระบบ และการศึกษาตามอัธยาศัย
๒. ส่งเสริมและพัฒนาผู้บริหาร ครูให้ใช้วิธีการที่หลากหลายในการวัดและประเมินผลในสถานศึกษาทั้งการ
ศึกษาในระบบ การศึกษานอกระบบ และการศึกษาตามอัธยาศัย
๓. ศึกษา วิเคราะห์ รูปแบบ วิธีการในการพัฒนาแนวทางการวัดผลและประเมินผลในสถานศึกษาทั้งการ
ศึกษาในระบบ การศึกษานอกระบบ และการศึกษาตามอัธยาศัย
๔. จัดทำคู่มือการวัดผล เทียบโอนผลการศึกษาสำหรับการศึกษาในระบบ การศึกษานอกระบบ และการ
ศึกษาตามอัธยาศัย

ข. งานส่งเสริมและพัฒนาเครื่องมือวัดและประเมินผลการศึกษา ขั้นตอนและแนวการปฏิบัติ

๑. รวบรวมเครื่องมือการวัดและประเมินผลการศึกษา
๒. ศึกษา วิเคราะห์ เครื่องมือวัดผลและประเมินผลที่มีผู้จัดทำแล้ว คัดเลือกให้เหมาะสมกับเขตพื้นที่การ
ศึกษาและสถานศึกษา
๓. จัดประชุมเชิงปฏิบัติการการจัดทำและพัฒนาเครื่องมือวัดและประเมินผลให้ครอบคลุมด้านต่อไปนี้
 - ๓.๑ เครื่องมือวัดและประเมินผลตามกลุ่มสาระการเรียนรู้ ๘ กลุ่มสาระ
 - ๓.๒ เครื่องมือวัดผลและประเมินผลตามประเภทของกิจกรรมพัฒนาผู้เรียน
 - ๓.๓ เครื่องมือวัดผลและประเมินผลตามสภาพจริง
 - ๓.๔ เครื่องมือวัดผลและประเมินผลคุณลักษณะที่พึงประสงค์
 - ๓.๕ เครื่องมือวัดผลและประเมินผลความสามารถในการอ่าน คิด วิเคราะห์ และการเขียนสื่อความ
๔. บริการเครื่องมือวัดและประเมินผลทางการศึกษาแก่สถานศึกษา

ค. งานติดตาม ตรวจสอบ และประเมินผล การวัดและประเมินผลการศึกษา

ขั้นตอนและแนวการปฏิบัติ

๑. ศึกษา วิเคราะห์ แนวทาง ในการติดตาม ตรวจสอบ และประเมินผลการศึกษา
๒. ดำเนินการ ติดตาม ตรวจสอบ และประเมินผลการศึกษา
๓. จัดทำรายงาน การติดตาม ตรวจสอบ และประเมินผลการศึกษา
๔. เผยแพร่ผล การติดตาม ตรวจสอบ และประเมินผลการศึกษา

ง. งานทดสอบทางการศึกษา

ขั้นตอนและแนวการปฏิบัติ

๑. ศึกษา วิเคราะห์ วิจัย เกี่ยวกับระบบ วิธีการ เครื่องมือวัดและประเมินผลการศึกษา
๒. วางแผนการทดสอบทางการศึกษา ให้ครอบคลุมสาระการเรียนรู้ทั้ง ๘ กลุ่มสาระของหลักสูตรการศึกษา

ขั้นพื้นฐาน

๓. กำหนดแนวทางในการทดสอบทางการศึกษา ให้สอดคล้องตามที่กระทรวงศึกษาธิการและสถาบันทดสอบทางการศึกษาแห่งชาติกำหนด
๔. ประสานความร่วมมือกับสถาบันทดสอบทางการศึกษาแห่งชาติ
๕. ดำเนินการทดสอบทางการศึกษาและให้บริการสอบวัดความรู้ ความสามารถให้กับนักเรียน
๖. พัฒนาค้างข้อสอบมาตรฐานการศึกษา
๗. จัดสร้างโปรแกรมเก็บข้อมูลคุณภาพการศึกษาของผู้เรียนทุกกลุ่มสาระการเรียนรู้

๔. กลุ่มงานส่งเสริมพัฒนาสื่อ นวัตกรรมและเทคโนโลยีทางการศึกษา

ก. งานส่งเสริม พัฒนาสื่อ นวัตกรรมและเทคโนโลยีทางการศึกษา

ขั้นตอนและแนวการปฏิบัติ

๑. ศึกษา ความต้องการสื่อ นวัตกรรม และเทคโนโลยีทางการศึกษา
๒. ดำเนินการพัฒนาสื่อ นวัตกรรมและเทคโนโลยี รวมทั้งสื่อต้นแบบของหน่วยงานเพื่อสนับสนุนช่วยเหลือตามความต้องการของสถานศึกษา
๓. ส่งเสริมและพัฒนาครู ผู้บริหาร ให้มีความรู้ ความสามารถในการพัฒนาสื่อ นวัตกรรมและเทคโนโลยี
๔. นิเทศติดตาม และประเมินผลการพัฒนาสื่อ นวัตกรรม และเทคโนโลยีทางการศึกษา เพื่อนำผลมาปรับปรุงและพัฒนาให้มีประสิทธิภาพ
๕. ประสานความร่วมมือกับหน่วยงานภาครัฐและเอกชนในการส่งเสริมการใช้สื่อ นวัตกรรมและเทคโนโลยีทางการศึกษา
๖. เผยแพร่ประชาสัมพันธ์การพัฒนาสื่อ นวัตกรรม และเทคโนโลยีทางการศึกษา

ข. งานศึกษาค้นคว้า วิเคราะห์ วิจัย การพัฒนาสื่อ นวัตกรรม และเทคโนโลยีทางการศึกษา ขั้นตอนและแนวการปฏิบัติ

๑. ศึกษา ค้นคว้า วิเคราะห์ วิจัย เกี่ยวกับการพัฒนาสื่อ นวัตกรรม และเทคโนโลยีทางการศึกษา
๒. วิจัยเพื่อพัฒนาสื่อต้นแบบ นวัตกรรมและเทคโนโลยี ทางการศึกษาให้สอดคล้องกับความต้องการของสถานศึกษา
๓. ส่งเสริม สนับสนุน ให้สถานศึกษาที่ดำเนินการ ศึกษา วิเคราะห์ วิจัย พัฒนาสื่อ นวัตกรรมและเทคโนโลยี ทางการศึกษา ได้มีโอกาสแลกเปลี่ยนผลการวิเคราะห์ วิจัย นำไปใช้และเผยแพร่สื่อ นวัตกรรม และเทคโนโลยี ทางการศึกษา

๕. กลุ่มงานนิเทศ ติดตามและประเมินผลระบบบริหารและการจัดการศึกษา

ก. งานส่งเสริมและพัฒนาระบบการนิเทศและการจัดกระบวนการเรียนรู้ ขั้นตอนและแนวการปฏิบัติ

๑. รวบรวม จัดทำระบบข้อมูลสารสนเทศเกี่ยวกับพัฒนาระบบการนิเทศ และการจัดกระบวนการเรียนรู้
๒. ศึกษาสภาพปัญหา ความต้องการ ของการนิเทศและการจัดกระบวนการเรียนรู้
๓. จัดทำแผนการส่งเสริมและพัฒนาระบบการนิเทศ และการจัดกระบวนการเรียนรู้
๔. ดำเนินการนิเทศโดยใช้โรงเรียนเป็นฐาน และโครงการเป็นฐาน ดังนี้
 - ๔.๑ การนิเทศโดยใช้โรงเรียนเป็นฐาน เช่น ส่งเสริมฝ่ายบริหารเป็นหลักในการนิเทศภายใน ส่งเสริมครูเป็นผู้สร้างกัลยาณมิตร นิเทศภายใน ส่งเสริมเครือข่ายการนิเทศครูต้นแบบ ครูแกนนำ ผู้ปกครอง ชุมชน และ ภูมิปัญญา ส่งเสริมการนิเทศภายนอก รวมทั้งส่งเสริมการนิเทศที่มีการรวมพลังจากทุกฝ่าย
 - ๔.๒ การนิเทศโดยใช้โครงการเป็นฐาน เช่น โครงการนำร่อง (Pilot Study)โครงการร่วมพัฒนา (Joint Project) เป็นต้น
๕. จัดทำสรุปรายงานผล และเผยแพร่เทคนิคการนิเทศ และการจัดกระบวนการเรียนรู้ที่ประสบผลสำเร็จ

ข. งานส่งเสริมสนับสนุนเครือข่ายการนิเทศของเขตพื้นที่การศึกษาสถานศึกษาหน่วยงานที่เกี่ยวข้องและชุมชน ขั้นตอนและแนวการปฏิบัติ

๑. ประสานการจัดทำระบบข้อมูลสารสนเทศ เกี่ยวกับเครือข่ายการนิเทศในเขตพื้นที่การศึกษา
๒. จัดทำแผนการส่งเสริมสนับสนุนเครือข่ายการนิเทศในเขตพื้นที่การศึกษาและสถานศึกษา
๓. ดำเนินการและร่วมมือกับหน่วยงานที่เกี่ยวข้องพัฒนาเครือข่ายการนิเทศในรูปแบบต่างๆ ที่หลากหลาย
 - ๓.๑ พัฒนาห้องเรียน หรือสถานศึกษา ให้เป็นแหล่งเรียนรู้
 - ๓.๒ จัดตั้งและดำเนินการในรูปแบบของเครือข่ายชุมชน
 - ๓.๓ จัดเวทีวิชาการให้มีการแลกเปลี่ยนเรียนรู้
 - ๓.๔ จัดเครือข่ายบุคคล เช่น ครูแกนนำ ครูต้นแบบ ครูแห่งชาติ เป็นต้น
๔. จัดทำสรุปรายงาน และเผยแพร่เทคนิค วิธีการ สื่อ เครื่องมือ หรือรูปแบบเครือข่ายการนิเทศ

ค. งานนิเทศ ติดตาม ตรวจสอบและประเมินผลการบริหารและการจัดการศึกษาขั้นพื้นฐานของสถานศึกษา ขั้นตอนและแนวการปฏิบัติ

๑. จัดทำระบบข้อมูลสารสนเทศเกี่ยวกับการนิเทศและติดตามการบริหาร และการจัดการศึกษาขั้นพื้นฐาน
ของสถานศึกษา
๒. ศึกษาวิเคราะห์และจัดทำเกณฑ์ ดัชนีชี้วัดความสำเร็จ ในการบริหารและการจัดการศึกษา
๓. ดำเนินการนิเทศ ติดตาม ตรวจสอบและประเมินผลการบริหารและการจัดการศึกษาขั้นพื้นฐานของ
สถานศึกษารายงานเผยแพร่

ง. งานศึกษาค้นคว้า วิเคราะห์ วิจัย การพัฒนาระบบบริหารและการจัดการศึกษา ขั้นตอนและแนวการปฏิบัติ

๑. ศึกษา ค้นคว้า วิเคราะห์สภาพปัญหาเกี่ยวกับการพัฒนาระบบบริหารและการจัดการศึกษา
๒. ดำเนินการวิจัยเกี่ยวกับการพัฒนาระบบบริหารและการจัดการศึกษา
 - ๒.๑ การพัฒนาระบบบริหารและการจัดการศึกษา
 - ๒.๒ การนิเทศ ติดตาม ประเมินผล
 - ๒.๓ การพัฒนาเครือข่ายการนิเทศ
๓. สนับสนุน ส่งเสริม และเผยแพร่การวิเคราะห์ วิจัย เกี่ยวกับการพัฒนาระบบการบริหารและการจัดการศึกษา

๖. กลุ่มงานส่งเสริมพัฒนาระบบการประกันคุณภาพการศึกษา

ก. งานส่งเสริมการพัฒนาระบบ การประกันคุณภาพภายในสถานศึกษา

ขั้นตอนและแนวการปฏิบัติ

๑. ศึกษาาระบบหลักเกณฑ์ วิธีการ การประกันคุณภาพภายในสถานศึกษาตลอดจนกฎเกณฑ์ ระเบียบที่
เกี่ยวข้อง
๒. ศึกษา ค้นคว้า หลักการ แนวคิด และทฤษฎีเกี่ยวกับการจัดทำมาตรฐานการศึกษา แล้วนำมาวิเคราะห์
เปรียบเทียบกับมาตรฐานการศึกษาชาติและระดับเขตพื้นที่การศึกษา
๓. ส่งเสริมและสนับสนุนให้สถานศึกษาสร้างความตระหนัก ความรู้ ความเข้าใจเกี่ยวกับการพัฒนาคุณภาพ
และการประกันคุณภาพการศึกษาแก่บุคลากรทุกคน
๔. ส่งเสริมและสนับสนุนให้สถานศึกษากำหนดมาตรฐานระดับสถานศึกษา ให้สอดคล้องกับสภาพแวดล้อม
และความต้องการของชุมชน/ท้องถิ่น รวมทั้งการกำหนดตัวบ่งชี้และเกณฑ์ในการแปลผลและตัดสินการผ่าน
มาตรฐานพร้อมทั้งจัดให้มีการแลกเปลี่ยนเรียนรู้ ระหว่างสถานศึกษาด้วยกัน
๕. ร่วมกำหนดกลยุทธ์ในการพัฒนาระบบประกันคุณภาพทั้งระดับเขตพื้นที่การศึกษา และระดับสถานศึกษา
๖. ส่งเสริมให้สถานศึกษาจัด สร้าง ระบบประกันคุณภาพภายในสถานศึกษา โดยมีหลักการและแนวคิดอยู่
บนพื้นฐานการปรับปรุงพัฒนา
๗. นิเทศ ติดตาม การจัด สร้าง พัฒนาระบบการประกันคุณภาพภายในสถานศึกษา

ข. งานตรวจสอบคุณภาพภายในสถานศึกษา**ขั้นตอนและแนวการปฏิบัติ**

๑. จัดทำระบบการตรวจสอบคุณภาพภายในสถานศึกษา ระดับเขตพื้นที่การศึกษา
๒. นิเทศ สถานศึกษา เพื่อให้สามารถดำเนินการประเมินผลและตรวจสอบคุณภาพภายในสถานศึกษาโดยการประเมินตนเอง
๓. ร่วมกับสถานศึกษาวิเคราะห์ผลการประเมินเพื่อหาจุดพัฒนาและนำมาเป็นแนวทางในการปรับปรุงสถานศึกษาที่ยังไม่ได้มาตรฐานตามเกณฑ์
๔. จัดตั้งคณะทำงานเพื่อรับผิดชอบและให้ความช่วยเหลือสถานศึกษาที่ยังไม่ได้มาตรฐาน ตามเกณฑ์อย่างเป็นระบบ
๕. จัดตั้งคณะกรรมการระดับเขตพื้นที่การศึกษา ดำเนินการตรวจสอบ วิเคราะห์ผลการประเมินคุณภาพภายในสถานศึกษา เพื่อกำหนดนโยบายในการพัฒนาการประกันคุณภาพภายในสถานศึกษา
๖. จัดทำระบบสารสนเทศผลการประเมินคุณภาพภายในสถานศึกษา
๗. จัดทำเอกสารเผยแพร่ตัวอย่างสถานศึกษาที่ผ่านเกณฑ์การประเมินมาตรฐานจากคณะกรรมการระดับเขตพื้นที่การศึกษา
๘. นิเทศ ติดตาม กำกับ สถานศึกษาทุกแห่งให้ได้มาตรฐานตามเกณฑ์

ค. งานส่งเสริมและประสานงานการประกันคุณภาพภายในและภายนอกสถานศึกษา**ขั้นตอนและแนวการปฏิบัติ**

๑. ส่งเสริมและสนับสนุนให้สถานศึกษาประเมินตนเอง และจัดทำรายงานการประเมินตนเองของสถานศึกษา
๒. พิจารณาให้ข้อเสนอแนะกับสถานศึกษาในการจัดทำรายงานการประเมินตนเองของสถานศึกษา
๓. ประสานงานกับสถานศึกษาที่มีความพร้อมรับการประเมินภายนอก เพื่อเสนอรายชื่อสถานศึกษาต่อสำนักงานรับรองมาตรฐานและประเมินคุณภาพการศึกษา (สมศ.)
๔. ประสานงานกับสำนักงานรับรองมาตรฐานและประเมินคุณภาพการศึกษา (สมศ.) เมื่อถึงกำหนดการประเมินคุณภาพภายนอกของสถานศึกษา
๕. ประสาน ติดตามผลการประเมินภายนอก เพื่อนำมาใช้ประโยชน์ในการจัดการศึกษาขั้นพื้นฐาน

ง. งานการศึกษา ค้นคว้า วิเคราะห์ วิจัย มาตรฐานและการประกันคุณภาพการศึกษา**ขั้นตอนและแนวการปฏิบัติ**

๑. ศึกษา วิเคราะห์ วิจัย มาตรฐานการประกันคุณภาพภายในและภายนอกสถานศึกษาของแต่ละหน่วยงาน
๒. ส่งเสริม สนับสนุนและหรือร่วมกับสถานศึกษาดำเนินการวิจัยมาตรฐานและการประกันคุณภาพการศึกษา
๓. ส่งเสริม สนับสนุนให้สถานศึกษานำผลการวิจัยมาตรฐานและการประกันคุณภาพการศึกษามาใช้ในการพัฒนาระบบประกันคุณภาพภายในสถานศึกษา

๔. รวบรวมและเผยแพร่ผลการวิจัยมาตรฐานและการประกันคุณภาพการศึกษาของสถานศึกษา
๕. นิเทศ ติดตาม การวิจัยมาตรฐานและการประกันคุณภาพการศึกษาของสถานศึกษาและนำผลมาใช้ในการพัฒนาระบบประกันคุณภาพภายในสถานศึกษา

๗. กลุ่มงานเลขานุการคณะกรรมการติดตาม ตรวจสอบ ประเมินผล และนิเทศการศึกษา

ก. งานพัฒนาระบบข้อมูล และสารสนเทศ

ขั้นตอนและแนวการปฏิบัติ

๑. ดำเนินการให้มีฐานข้อมูลด้านวิชาการ บริหารงานบุคคล บริหารงบประมาณ และบริหารงานทั่วไป ของเขตพื้นที่การศึกษา
๒. รวบรวม วิเคราะห์ และบันทึกข้อมูลทางด้านวิชาการ ด้านบริหารงานบุคคล ด้านบริหารงานงบประมาณ และด้านบริหารงานทั่วไป ในระบบฐานข้อมูล
๓. ปรับปรุงระบบฐานข้อมูลให้เป็นปัจจุบัน
๔. เผยแพร่ข้อมูลในระบบเครือข่ายและ Internet
๕. รายงานผลการวิเคราะห์ ข้อมูลต่อคณะกรรมการ ติดตาม ตรวจสอบและประเมินผลและนิเทศการศึกษา ของเขตพื้นที่การศึกษา

ข. งานวางแผนการติดตาม ตรวจสอบ ประเมินผลและนิเทศการศึกษา

ขั้นตอนและแนวการปฏิบัติ

๑. รวบรวม วิเคราะห์ข้อมูลที่เกี่ยวข้องกับการบริหารและการจัดการศึกษาในเขตพื้นที่การศึกษา
๒. จัดทำแผนยุทธศาสตร์การติดตาม ตรวจสอบ ประเมินผลและนิเทศการศึกษา
๓. เสนอแผนยุทธศาสตร์ต่อคณะกรรมการติดตาม ตรวจสอบ ประเมินผลและนิเทศการศึกษา
๔. ประสานงานกับคณะกรรมการติดตาม ตรวจสอบ ประเมินผลและนิเทศการศึกษาเพื่อดำเนินการตามแผน

ค. งานรายงานผลการติดตาม ตรวจสอบ ประเมินผลและนิเทศการศึกษา

ขั้นตอนและแนวการปฏิบัติ

๑. รวบรวม ประมวล วิเคราะห์ข้อมูลจากเครื่องมือการนิเทศ ติดตาม และประเมินผลการบริหารและการจัดการศึกษา
๒. จัดทำสรุปและรายงานผลการติดตาม ตรวจสอบ ประเมินผลและนิเทศการศึกษาต่อคณะกรรมการติดตาม ตรวจสอบ ประเมินผล และนิเทศการศึกษา

๘. กลุ่มงานการศึกษาพิเศษ

๑. งานส่งเสริมพัฒนาหลักสูตรการศึกษาพิเศษ

๑.๑ รวบรวม ศึกษา วิเคราะห์ และสังเคราะห์ข้อมูลจากเอกสารและแหล่งข้อมูลต่างๆ อาทิ แผนพัฒนาการศึกษาขั้นพื้นฐานและ หลักสูตรการศึกษาพิเศษ นโยบายและแผนจัดการศึกษาที่เกี่ยวข้องกับการศึกษาพิเศษ

๑.๒ ประสานงาน ส่งเสริมและสนับสนุนให้สถานศึกษามีความพร้อมในการจัดการศึกษาเรียนร่วมสำหรับผู้เรียนตามประเภทความต้องการจำเป็นพิเศษตามศักยภาพในรูปแบบที่เหมาะสม

๑.๓ ส่งเสริม สนับสนุน และพัฒนาผู้บริหารสถานศึกษา ครู และบุคลากรทางการศึกษาให้มีความรู้ความเข้าใจในการจัดการศึกษาพิเศษ ให้สามารถบริหารจัดการและวางแผนจัดการศึกษาสำหรับผู้เรียนตามประเภทความต้องการจำเป็นพิเศษทางการศึกษา

๑.๔ ส่งเสริมและประสานความร่วมมือระหว่างสำนักงานเขตพื้นที่การศึกษา ศูนย์การศึกษาพิเศษประจำจังหวัดเชียงรายและสถานศึกษา เพื่อร่วมมือช่วยเหลือกันในการดำเนินการจัดการศึกษาสำหรับผู้เรียนตามประเภทความต้องการจำเป็นพิเศษทางการศึกษา

๑.๕ ประสานความร่วมมือและสนับสนุนการปฏิบัติงานของหน่วยงานอื่นที่เกี่ยวข้องกับการศึกษาพิเศษ เช่น โรงพยาบาลเชียงรายประชานุเคราะห์ ศูนย์การศึกษาพิเศษประจำจังหวัดเชียงราย ศูนย์การศึกษาพิเศษระดับเขตพื้นที่การศึกษาและกลุ่มเครือข่ายองค์กรด้านการศึกษาพิเศษในจังหวัด

๑.๖ นิเทศกำกับติดตาม ให้ความช่วยเหลือแนะนำผู้บริหารสถานศึกษา และครูผู้สอนเพื่อให้สามารถคัดกรอง วินิจฉัยผู้เรียน จัดทำแผนการจัดการศึกษาเฉพาะบุคคล (IEP) และแผนการสอนเฉพาะบุคคล (IIP) เพื่อพัฒนาผู้เรียนเต็มตามศักยภาพสอดคล้องกับความต้องการจำเป็นพิเศษ

๑.๗ ตรวจสอบ และประเมินคุณภาพหลักสูตรการศึกษาพิเศษ

๑.๘ สรุปรายงาน และเผยแพร่ผลการใช้/การพัฒนาหลักสูตร

๒. งานศึกษาวิเคราะห์วิจัยเพื่อพัฒนาหลักสูตรและกระบวนการเรียนรู้ด้านการศึกษาพิเศษ

๒.๑ ศึกษา วิเคราะห์ เอกสาร แนวคิด ทฤษฎี ทิศทาง แนวปฏิบัติ นโยบาย แผนงาน ยุทธศาสตร์

๒.๑.๑ ศึกษา นโยบาย แผนงาน และยุทธศาสตร์ในการบริหารจัดการหลักสูตรการพัฒนาและใช้หลักสูตร การพัฒนาคุณภาพครูและผู้เรียนที่มีความต้องการจำเป็นพิเศษ

๒.๑.๒ ศึกษา วิเคราะห์ วิจัย และติดตามการพัฒนาและประเมินผลการใช้หลักสูตร

๒.๒ ส่งเสริม สนับสนุน ผู้บริหารสถานศึกษาและครูในการพัฒนาหลักสูตรสถานศึกษา การสอนและกระบวนการเรียนรู้ของผู้เรียนที่มีความต้องการจำเป็นพิเศษ

๒.๒.๑ ส่งเสริม สนับสนุน ผู้บริหารสถานศึกษาและครูในการพัฒนาหลักสูตรสถานศึกษาสำหรับผู้เรียนที่มีความต้องการจำเป็นพิเศษ โดยใช้ข้อมูลจากการนิเทศ การวิจัยและการประเมินผลการใช้หลักสูตร และการประเมินคุณภาพผู้เรียน

๒.๒.๒ ส่งเสริม สนับสนุน ผู้บริหารสถานศึกษาและครูให้ศึกษา วิเคราะห์ วิจัย เพื่อพัฒนา และติดตามผลการใช้หลักสูตรสถานศึกษา พัฒนาการบริหารจัดการหลักสูตร การจัดการเรียนรู้ตามหลักสูตร และทำ วิจัยปฏิบัติการเพื่อพัฒนาการสอน และส่งเสริมกระบวนการเรียนรู้ของผู้เรียนที่มีความต้องการจำเป็นพิเศษ

๒.๓ นิเทศกำกับติดตาม ให้ความช่วยเหลือแนะนำผู้บริหารสถานศึกษาและครูผู้สอนเพื่อให้เกิดการ วิจัยและพัฒนาหลักสูตร การสอน และกระบวนการเรียนรู้ของผู้เรียนที่มีความต้องการจำเป็นพิเศษให้มีคุณภาพ

๒.๔ ติดตาม ประเมินผล วิจัยการใช้หลักสูตร การสอนและกระบวนการเรียนรู้ของผู้เรียนที่มีความ ต้องการจำเป็นพิเศษ

๒.๔.๑ ประเมินคุณภาพหลักสูตร การสอนและกระบวนการเรียนรู้ของผู้เรียนที่มีความ ต้องการจำเป็นพิเศษ

๒.๔.๒ นำผลการวิจัยมาใช้เป็นข้อมูลในการวางแผนพัฒนาคุณภาพการศึกษา คุณภาพครู และคุณภาพนักเรียนทั้งในระดับเขตพื้นที่การศึกษาและสถานศึกษา รวมทั้งกำหนดยุทธศาสตร์และนโยบายในการ บริหารจัดการหลักสูตรด้านการศึกษาพิเศษของสำนักงานเขตพื้นที่การศึกษา

๒.๔.๓ วิจัยและพัฒนาหลักสูตร การสอนและกระบวนการเรียนรู้ของผู้เรียนที่มีความต้องการ จำเป็นพิเศษ

๒.๕ ส่งเสริม สนับสนุนการเผยแพร่ความรู้ และจัดเวทีแลกเปลี่ยนเรียนรู้เกี่ยวกับการวิจัยและ พัฒนาหลักสูตร การสอนและกระบวนการเรียนรู้ของผู้เรียนที่มีความต้องการจำเป็นพิเศษ

๒.๖ สรุปรายงานผลการดำเนินงานและเผยแพร่ประชาสัมพันธ์

ส่วนที่ ๓

ข้อมูลเกี่ยวกับกลุ่มโรงเรียนและโครงการตามนโยบาย

๑. กลุ่มโรงเรียนเมืองเหนือ

ประธานกลุ่ม นายรวิศร์ บุญธรรม โรงเรียนบ้านป่ายางหลวง
 โทร ๐๘-๑๙๕๐-๕๘๗๘
 ที่ตั้งกลุ่ม โรงเรียนบ้านป่ายางหลวง

ที่	โรงเรียน	ศึกษานิเทศก์ผู้รับผิดชอบ	เบอร์โทร
๑	อนุบาลเชียงราย	นางสาวสายสวัสดิ์ วิทยาภัก	๐๘-๑๗๖๕-๗๐๑๗
๒	บ้านน้ำลาด		
๓	บ้านเวียงกือนา		
๔	บ้านป่ายางหลวง		
๕	บ้านป่ายางมน		

๒. กลุ่มโรงเรียนเมืองใต้

ประธานกลุ่ม นายสังวาล คำจันทร์ โรงเรียนบ้านหัวดอย
 โทร ๐๘-๒๑๙๐-๕๑๔๐
 ที่ตั้งกลุ่ม โรงเรียนบ้านหัวดอย

ที่	โรงเรียน	ศึกษานิเทศก์ผู้รับผิดชอบ	เบอร์โทร
๑	บ้านสันโค้ง (เชียงรายจรูญราษฎร์)	นางจีรารวรรณ ศรีนิล	๐๘-๖๑๙๔-๘๘๘๖
๒	อนุบาลหัวฝาย		
๓	อนุบาลฮ่องลี่ (ค่ายเม็งรายมหาราชอุปถัมภ์)		
๔	อนุบาลเมืองเชียงราย (สันทรายราษฎร์ดรุณานุเคราะห์)		
๕	บ้านท่าสาย		
๖	บ้านหัวดอย		

๓. กลุ่มโรงเรียนบ้านดู่

ประธานกลุ่ม นายสุกิจ พินิจ โรงเรียนบ้านป่าสักไก่อ
โทร ๐๘-๙๕๕๗-๙๒๐๗
ที่ตั้งกลุ่ม โรงเรียนบ้านป่าสักไก่อ

ที่	โรงเรียน	ศึกษานิเทศก์ผู้รับผิดชอบ	เบอร์โทร
๑	บ้านดู่ (สหราษฎร์พัฒนาการ)	นางกัลยา ยงยศ	๐๖-๒๙๓๖-๕๖๖๑
๒	บ้านขัวแคร่		
๓	บ้านป่าสักไก่อ		
๔	บ้านโป่งพระบาท		
๕	บ้านโป่งน้ำตก		

๔. กลุ่มนางแล

ประธานกลุ่ม นายศรารุช ธนาคำ โรงเรียนบ้านนางแลใน
โทร ๐๙-๕๕๗๘-๒๘๕๘
ที่ตั้งกลุ่ม โรงเรียนบ้านนางแลใน

ที่	โรงเรียน	ศึกษานิเทศก์ผู้รับผิดชอบ	เบอร์โทร
๑	บ้านนางแล	นางพิมพ์ ตามี	๐๘-๖๑๘๘-๐๐๗๘
๒	บ้านสันต้นขาม		
๓	อนุบาลนางแล (บ้านทุ่ง)		
๔	บ้านนางแลใน		
๕	บ้านป่ารวก		

๕. กลุ่มท่าสุด

ประธานกลุ่ม นายดำเนิน บาลสุข โรงเรียนห้วยพลูพิทยา
 โทร ๐๘-๑๙๖๑-๗๙๘๓
 ที่ตั้งกลุ่ม โรงเรียนห้วยพลูพิทยา

ที่	โรงเรียน	ศึกษานิเทศก์ผู้รับผิดชอบ	เบอร์โทร
๑	บ้านแม่ข้าวต้มท่าสุด	นางพวงพร นิลนิยม	๐๙-๑๐๗๙-๒๓๘๗
๒	ห้วยพลูพิทยา		
๓	บ้านบ่อทอง		
๔	บ้านถ้ำผาตอง		

๖. กลุ่มแม่ข้าวต้ม

ประธานกลุ่ม นายพิทักษ์ ไชยะปาน โรงเรียนบ้านโล๊ะป่าห้า
 โทร ๐๘-๒๘๙๖-๘๒๖๙
 ที่ตั้งกลุ่ม โรงเรียนบ้านปางลาว

ที่	โรงเรียน	ศึกษานิเทศก์ผู้รับผิดชอบ	เบอร์โทร
๑	บ้านแม่ข้าวต้มหลวง	นางณัฐภรณ์ ท้าวแพทย์	๐๘-๘๒๖๑-๑๐๙๑
๒	บ้านหนองบัวแดง		
๓	บ้านปางลาว		
๔	ห้วยเจริญวิทยา		
๕	บ้านโล๊ะป่าห้า		
๖	บ้านเวียงกลาง		

๗. กลุ่มแม่ยาวดอยฮาง

ประธานกลุ่ม นายวิจิตร คำปู้ โรงเรียนโป่งน้ำร้อน
 โทร ๐๘-๐๑๓๔-๘๖๒๕
 ที่ตั้งกลุ่ม โรงเรียนแม่ยาววิทยา

ที่	โรงเรียน	ศึกษานิเทศก์ผู้รับผิดชอบ	เบอร์โทร
๑	แม่ยาววิทยา	นางเพ็ญศรี เตชนันท์ นางสาวปวีณา ช่างแท้	๐๘-๑๓๖๙-๙๐๙๒
๒	บ้านทุ่งหลวง		๐๘-๔๓๗๕-๘๙๔๗
๓	บ้านห้วยขม		
๔	บ้านห้วยแม่ซ้าย		
๕	บ้านห้วยทรายขาว		
๖	บ้านรวมมิตร		
๗	บ้านผาขวางวิทยา		
๘	บ้านผาขวางวิทยา สาขาแค้วดำ		
๙	บ้านผาเสริฐู		
๑๐	บ้านโป่งนาคำ		
๑๑	บ้านดอยฮาง		
๑๒	บ้านโป่งน้ำร้อน		

๘. กลุ่มชุมชนดอนชัย

ประธานกลุ่ม นายจักรพันธ์ ชื่นโชคชัย โรงเรียนบ้านริมลาว
 โทร ๐๘-๙๙๕๓-๔๕๗๑
 ที่ตั้งกลุ่ม โรงเรียนบ้านแม่กรณ์

ที่	โรงเรียน	ศึกษานิเทศก์ผู้รับผิดชอบ	เบอร์โทร
๑	บ้านหนองหม้อ	นางสาวรัชฎา อภิวงค์งาม	๐๙-๕๖๗๕-๙๕๓๗
๒	บ้านริมลาว		
๓	บ้านป่าอ้อดอนชัย		
๔	บ้านห้วยทราย		
๕	บ้านปุยคำ		
๖	บ้านสันกลาง		
๗	บ้านปางริมกรณ์		
๘	บ้านปางคี้ก		
๙	บ้านแม่กรณ์		

๙. กลุ่มห้วยสัก

ประธานกลุ่ม นางศรันยา ประใจ โรงเรียนร่องบัววิทยา
 โทร ๐๘-๑๐๒๖-๑๐๒๖
 ที่ตั้งกลุ่ม โรงเรียนร่องบัววิทยา

ที่	โรงเรียน	ศึกษานิเทศก์ผู้รับผิดชอบ	เบอร์โทร
๑	อนุบาลห้วยสัก	นายบรรพต ชันคำ	๐๘-๑๘๘๕-๕๒๓๙
๒	บ้านร่องฝ้าย		
๓	ร่องบัววิทยา		
๔	บ้านดงป่าเหมี้ยง		
๕	บ้านโป่งฮ้าง		
๖	บ้านปากก้อ		
๗	บ้านป่าแห่		
๘	บ้านหัวดง		
๙	บ้านร่องปลาขาว		

๑๐. กลุ่มโรงเรียนดอยลาน

ประธานกลุ่ม นางวรกมล สุตะวงศ์ โรงเรียนบ้านจำบอน
 โทร ๐๖-๒๙๕๖-๙๔๑๕
 ที่ตั้งกลุ่ม โรงเรียนบ้านจำบอน

ที่	โรงเรียน	ศึกษานิเทศก์ผู้รับผิดชอบ	เบอร์โทร
๑	บ้านโละป่าตุ้ม	นางสาวอิชยาพัฒน์ มณีรัตน์	๐๘-๘๘๔๙-๘๕๘๕
๒	ดอยลานพิทยา		
๓	บ้านโป่งเกลือ		
๔	บ้านจำบอน		
๕	บ้านโป่งช้าง		

๑๑. กลุ่มโรงเรียนห้วยชมภู

ประธานกลุ่ม นายธนากร ดอนแก้ว โรงเรียนบ้านจะคือ
โทร ๐๘-๕๗๒๑-๖๕๐๒
ที่ตั้งกลุ่ม โรงเรียนบ้านจะคือ

ที่	โรงเรียน	ศึกษานิเทศก์ผู้รับผิดชอบ	เบอร์โทร
๑	บ้านห้วยชมภู	นายเสกสรรค์ สิริวัน	๐๘-๐๑๒๒-๑๙๒๐
๒	บ้านปางขอน		
๓	บ้านผาลั้ง		
๔	กนกน้อยวิทยา		
๕	บ้านจะคือ		
๖	บ้านห้วยแม่เลี่ยม		
๗	แม่มอญวิทยา		

๑๒. กลุ่มโรงเรียนเวียงชัย-เวียงเหนือ

ประธานกลุ่ม นายบุญมี คำหม้อ โรงเรียนบ้านเวียงชัย
โทร ๐๙-๑๘๕๖-๓๐๒๗
ที่ตั้งกลุ่ม โรงเรียน บ้านเวียงชัย

ที่	โรงเรียน	ศึกษานิเทศก์ผู้รับผิดชอบ	เบอร์โทร
๑	บ้านเวียงชัย	นายบุรชาติ ศิริเป็ง	๐๘-๙๑๙๑-๕๑๕๑
๒	อนุบาลเวียงชัย		
๓	บ้านเมืองชุม		
๔	บ้านเวียงเดิม		
๕	เวียงแก้ววิทยา		
๖	บ้านศรีเวียง		

๑๓. กลุ่มโรงเรียนดอนศิลา

ประธานกลุ่ม นายธนสร ใจเสาร์ดี โรงเรียนบ้านจอเจริญ
โทร ๐๖-๒๙๒๘-๗๙๘๘
ที่ตั้งกลุ่ม โรงเรียนบ้านจอเจริญ

ที่	โรงเรียน	ศึกษานิเทศก์ผู้รับผิดชอบ	เบอร์โทร
๑	บ้านดอน	นางสาวลักขณ์ รัตนชูวงศ์	๐๘-๑๘๘๔-๘๐๓๔
๒	บ้านชัยพฤกษ์		
๓	บ้านช่องลม		
๔	บ้านจอเจริญ		
๕	บ้านดอยงาม		
๖	บ้านสมานมิตร		

๑๔. กลุ่มโรงเรียนผางาม

ประธานกลุ่ม นายธนวัฒน์ บัวผัน โรงเรียนบ้านหนองบัวผาบ่ม
โทร ๐๘-๐๐๓๓-๔๘๙๕
ที่ตั้งกลุ่ม โรงเรียนบ้านหนองบัวผาบ่ม

ที่	โรงเรียน	ศึกษานิเทศก์ผู้รับผิดชอบ	เบอร์โทร
๑	ดงมะตั้นเนินสยามวิทยา	นางจิราพร มงคลคำ	๐๘-๖๑๑๗-๐๕๕๐
๒	บ้านป่าบง		
๓	บ้านหนองบัวผาบ่ม		
๔	บ้านทุ่งยั้งหัวฝายวิทยา		

๑๕. กลุ่มโรงเรียนทุ่งก่อ - ดงมหาวัน

ประธานกลุ่ม นายอาทิตย์ ขาววัด โรงเรียนบ้านปงเคียน
โทร ๐๙-๐๓๑๘-๖๘๘๗
ที่ตั้งกลุ่ม โรงเรียนบ้านปงเคียน

ที่	โรงเรียน	ศึกษานิเทศก์ผู้รับผิดชอบ	เบอร์โทร
๑	บ้านโป่ง	นางสาวธิดาจันทร์ ทะปาละ	๐๘-๖๖๕๙-๔๕๑๗
๒	อนุบาลเวียงเชียงรุ้ง		
๓	บ้านน้ำตกพัฒนา		
๔	บ้านทุ่งก่อ		
๕	เวียงเชียงรุ้งวิทยา		
๖	อนุบาลดงมหาวัน		
๗	บ้านปงเคียน		
๘	บ้านร่องหวาย		

๑๖. กลุ่มโรงเรียนป่าซาง

ประธานกลุ่ม นายองครักษ์ ณ อุบล ผู้อำนวยการโรงเรียนบ้านห้วยซี้เหล็ก
โทร ๐๘-๑๐๒๒-๒๔๔๔
ที่ตั้งกลุ่ม โรงเรียนบ้านห้วยซี้เหล็ก

ที่	โรงเรียน	ศึกษานิเทศก์ผู้รับผิดชอบ	เบอร์โทร
๑	บ้านห้วยซี้เหล็ก	นายวสันต์ ปัญญา	๐๘-๙๙๕๔-๙๓๔๕
๒	บ้านป่าซาง		
๓	บ้านห้วยห้างป่าสา		
๔	บ้านป่าซางเหนือ		
๕	บ้านห้วยหมากเอี้ยก		

โครงการตามนโยบายของกระทรวงศึกษาธิการและสำนักงานคณะกรรมการการศึกษาขั้นพื้นฐาน

ที่	โครงการ	ศึกษานิเทศก์ผู้รับผิดชอบ	เบอร์โทร
๑	โรงเรียนคุณธรรม	นายวสันต์ ปัญญา นางณัฐภรณ์ ท้าวแพทย์ นายเสกสรรค์ สิริวัน	๐๘๙-๙๕๔๙๓๔๕ ๐๘๘-๒๖๑๑๐๙๑ ๐๘๐-๑๒๒๑๙๒๐
๒	โรงเรียนสุจริต	นางณัฐภรณ์ ท้าวแพทย์ นางสาวธิดาจันทร์ ทะปาละ นายเสกสรรค์ สิริวัน	๐๘๘-๒๖๑๑๐๙๑ ๐๘๖-๖๕๙๔๕๑๗ ๐๘๐-๑๒๒๑๙๒๐
๓	สำนักงานเขตพื้นที่สุจริต	นางสาวธิดาจันทร์ ทะปาละ	๐๘๖-๖๕๙๔๕๑๗
๔	โรงเรียนวิถิพุทธ	นายเสกสรรค์ สิริวัน	๐๘๐-๑๒๒๑๙๒๐
๕	การแข่งขันวิชาการนานาชาติ	นางจิราพร มงคลคำ	๐๘๖-๑๑๗๐๕๕๐
๖	การวิจัยของสำนักงานเขตพื้นที่การศึกษา	นางเสาวลักษณ์ รัตนชวงค์ นางพิมพ์ ตามี นายบุรชาติ ศิริเป็ง	๐๘๑-๘๘๔๘๐๓๔ ๐๘๖-๑๘๘๐๐๗๘ ๐๘๙-๑๙๑๕๑๕๑
๗	ห้องสมุด	นางเสาวลักษณ์ รัตนชวงค์	๐๘๑-๘๘๔๘๐๓๔
๘	รักการอ่าน	นางเสาวลักษณ์ รัตนชวงค์	๐๘๑-๘๘๔๘๐๓๔
๙	STEM ระดับประถมศึกษา	นางกัลยา ยงยศ นางสาวรัชฎา อภิวังค์งาม	๐๖๒-๙๓๖๕๖๖๑ ๐๙๕-๖๗๕๙๕๓๗
๑๐	โรงเรียนร่วมพัฒนา	นางสาวอชิยาพัฒน์ มณีรัตน์	๐๘๘-๘๔๙๘๕๘๕
๑๑	บ้านวิทยาศาสตร์น้อย ระดับประถมศึกษา	นางกัลยา ยงยศ	๐๖๒-๙๓๖๕๖๖๑
๑๒	โรงเรียนในฝัน	นางสาวสายสวสี วิทยาภัก	๐๘๑-๗๖๕๗๐๑๗
๑๓	การสอนภาษาไทยบนพื้นที่สูงสำหรับผู้ใหญ่	นางสาวสายสวสี วิทยาภัก	๐๘๑-๗๖๕๗๐๑๗
๑๔	การประเมินผลนานาชาติ PISA	นางจิราพร มงคลคำ นางสาวรัชฎา อภิวังค์งาม นายบุรชาติ ศิริเป็ง	๐๘๖-๑๑๗๐๕๕๐ ๐๙๕-๖๗๕๙๕๓๗ ๐๘๙-๑๙๑๕๑๕๑

ที่	โครงการ	ศึกษานิเทศก์ผู้รับผิดชอบ	เบอร์โทร
๑๕	โรงเรียนคุณภาพ สสวท.	นางจิราพร มงคลคำ	๐๘๖-๑๑๗๐๕๕๐
๑๖	การพัฒนาผู้เรียนในศตวรรษที่ 21	นางพวงพร นิลนิยม นางจิราวรรณ ศรีนิล	๐๙๑-๐๗๙๒๓๘๗ ๐๘๖-๑๙๔๘๘๘๖
๑๗	โรงเรียนเพศวิถีศึกษา	นางสาวปวีณา ช่างแท้	๐๘๔-๓๗๕๘๙๔๗
๑๘	โรงเรียนสุขภาวะ	นางสาวปวีณา ช่างแท้	๐๘๔-๓๗๕๘๙๔๗
๑๙	โรงเรียนคุณภาพประจำตำบล	นางจิราวรรณ ศรีนิล นางพวงพร นิลนิยม	๐๘๖-๑๙๔๘๘๘๖ ๐๙๑-๐๗๙๒๓๘๗
๒๐	โรงเรียนคุณภาพ ระดับประถมศึกษา	นายบุรชาติ ศิริเป็ง	๐๘๙-๑๙๑๕๑๕๑
๒๑	การพัฒนาคุณภาพการศึกษาสำหรับเด็กเจ็บป่วยเรื้อรัง	นางพิมพ์พา ตามี นายบุรชาติ ศิริเป็ง	๐๘๖-๑๘๘๐๐๗๘ ๐๘๙-๑๙๑๕๑๕๑
๒๒	การพัฒนาคุณภาพการจัดการศึกษาแบบเรียนรวม	นางพิมพ์พา ตามี นายบุรชาติ ศิริเป็ง	๐๘๖-๑๘๘๐๐๗๘ ๐๘๙-๑๙๑๕๑๕๑
๒๓	เศรษฐกิจพอเพียง	นายวสันต์ ปัญญา	๐๘๙-๙๕๔๙๓๔๕
๒๔	ศิลปหัตถกรรมนักเรียน	นางณัฐภรณ์ ท้าวแพทย์	๐๘๘-๒๖๑๑๐๙๑
๒๕	บ้านนักวิทยาศาสตร์น้อย ระดับปฐมวัย	นายบรรพต ชันคำ นางสาวอิชยาพัฒน์ มณีรัตน์	๐๘๑-๘๘๕๕๒๓๙ ๐๘๘-๘๔๙๘๕๘๕
๒๖	STEM ระดับปฐมวัย	นางสาวอิชยาพัฒน์ มณีรัตน์	๐๘๘-๘๔๙๘๕๘๕
๒๗	โรงเรียนประชารัฐ	นางสาวอิชยาพัฒน์ มณีรัตน์	๐๘๘-๘๔๙๘๕๘๕
๒๘	โรงเรียนมาตรฐานสากล	นางเพ็ญศรี เตชนันท์	๐๘๑-๗๖๙๙๐๙๒
๒๙	สำนักงานเขตพื้นที่คุณธรรม	นางสาวธิดาจันทร์ ทะปาละ	๐๘๖-๖๕๙๔๕๑๗
๓๐	โรงเรียนคุณธรรม (ระดับจังหวัด)	นางสาวธิดาจันทร์ ทะปาละ	๐๘๖-๖๕๙๔๕๑๗

โครงการโรงเรียนประชารัฐ

ผู้รับผิดชอบโครงการ นางสาวอิชยาพัฒน์ มณีรัตน์

ที่	โรงเรียน	อำเภอ	ปีที่เข้าร่วม	รุ่น
๑	บ้านป่าขาม	เมือง	๒๕๖๐	๑
๒	แม่ยาววิทยา	เมือง	๒๕๖๐	๑
๓	บ้านปางขอน	เมือง	๒๕๖๐	๑
๔	อนุบาลห้วยสัก	เมือง	๒๕๖๐	๑
๕	บ้านหัวดอย	เมือง	๒๕๖๐	๑
๖	ปัญญาคุณ	เมือง	๒๕๖๐	๑
๗	บ้านดอยฮาง	เมือง	๒๕๖๐	๑
๘	บ้านเวียงเดิม	เวียงชัย	๒๕๖๐	๑
๙	บ้านดอน	เวียงชัย	๒๕๖๐	๑
๑๐	อนุบาลดงมหาวัน	เวียงเชียงรุ้ง	๒๕๖๐	๑
๑๑	บ้านห้วยชมภู	เมือง	๒๕๖๑	๒
๑๒	บ้านดู่ (สหราษฎร์พัฒนาการ)	เมือง	๒๕๖๑	๒
๑๓	บ้านปางคี้	เมือง	๒๕๖๑	๒
๑๔	บ้านร่องฝ้าย	เมือง	๒๕๖๑	๒
๑๕	บ้านร่องปลาขาว	เมือง	๒๕๖๑	๒
๑๖	บ้านทุ่งยั้งหัวฝายวิทยา	เวียงชัย	๒๕๖๑	๒
๑๗	บ้านแม่ข้าวต้มท่าสุด	เมือง	๒๕๖๒	๓
๑๘	บ้านรวมมิตร	เมือง	๒๕๖๒	๓
๑๙	อนุบาลเวียงเชียงรุ้ง	เวียงเชียงรุ้ง	๒๕๖๒	๓

โครงการบ้านนักวิทยาศาสตร์น้อย ประเทศไทย ระดับปฐมวัย

ผู้รับผิดชอบโครงการ ๑. นายบรรพต ชันคำ ๒. นางสาวอิชยาพัฒน์ มณีรัตน์

ที่	โรงเรียน	อำเภอ	ปีที่เข้าร่วม	รุ่น
๑	อนุบาลเชียงราย	เมือง	๒๕๕๔	๑
๒	อนุบาลเมืองเชียงราย	เมือง	๒๕๕๔	๑
๓	อนุบาลนางแล	เมือง	๒๕๕๔	๑
๔	ดอยลานพิทยา	เมือง	๒๕๕๔	๑
๕	บ้านแม่ข้าวต้มท่าสุด	เมือง	๒๕๕๔	๑
๖	ชุมชนบ้านแม่ข้าวต้มหลวง	เมือง	๒๕๕๔	๑
๗	อนุบาลห้วยสัก	เมือง	๒๕๕๔	๑
๘	บ้านดอน	เวียงชัย	๒๕๕๔	๑
๙	อนุบาลดงมหาวัน	เวียงเชียงรุ้ง	๒๕๕๔	๑
๑๐	บ้านเวียงเดิม	เวียงชัย	๒๕๕๔	๑
๑๑	บ้านสันโค้งฯ	เมือง	๒๕๕๕	๒
๑๒	อนุบาลหัวฝาย	เมือง	๒๕๕๕	๒
๑๓	อนุบาลฮ้องลี	เมือง	๒๕๕๕	๒
๑๔	บ้านโป่งพระบาท	เมือง	๒๕๕๕	๒
๑๕	บ้านหนองบัวแดง	เมือง	๒๕๕๕	๒
๑๖	บ้านปางลาว	เมือง	๒๕๕๕	๒
๑๗	แม่ยาววิทยา	เมือง	๒๕๕๕	๒
๑๘	บ้านป่าอ้อดอนชัย	เมือง	๒๕๕๕	๒
๑๙	บ้านแม่กรณ์	เมือง	๒๕๕๕	๒
๒๐	บ้านร่องฝ้าย	เมือง	๒๕๕๕	๒
๒๑	ร่องบัววิทยา	เมือง	๒๕๕๕	๒
๒๒	บ้านโป่งเกลือ	เมือง	๒๕๕๕	๒

ที่	โรงเรียน	อำเภอ	ปีที่เข้าร่วม	รุ่น
๒๓	บ้านโล๊ะป่าตุ้ม	เมือง	๒๕๕๕	๒
๒๔	อนุบาลเวียงชัย	เวียงชัย	๒๕๕๕	๒
๒๕	บ้านจอยเจริญ	เวียงชัย	๒๕๕๕	๒
๒๖	บ้านป่าบาง	เวียงชัย	๒๕๕๕	๒
๒๗	อนุบาลเวียงเชียงรุ้ง	เวียงเชียงรุ้ง	๒๕๕๕	๒
๒๘	บ้านปางเคียน	เวียงเชียงรุ้ง	๒๕๕๕	๒
๒๙	บ้านป่าซางเหนือ	เวียงเชียงรุ้ง	๒๕๕๕	๒
๓๐	บ้านห้วยหมากเอี้ยก	เวียงเชียงรุ้ง	๒๕๕๕	๒
๓๑	บ้านน้ำลาด	เมือง	๒๕๕๖	๓
๓๒	บ้านหัวดอย	เมือง	๒๕๕๖	๓
๓๓	บ้านป่าสักไก่อ	เมือง	๒๕๕๖	๓
๓๔	บ้านสันต้นขาม	เมือง	๒๕๕๖	๓
๓๕	บ้านนางแลใน	เมือง	๒๕๕๖	๓
๓๖	บ้านโป่งช้าง	เมือง	๒๕๕๖	๓
๓๗	บ้านร่องปลาขาว	เมือง	๒๕๕๖	๓
๓๘	ห้วยพลูพิทยา	เมือง	๒๕๕๖	๓
๓๙	ผาขวางวิทยา	เมือง	๒๕๕๖	๓
๔๐	บ้านปางขอน	เมือง	๒๕๕๖	๓
๔๑	บ้านห้วยขม	เมือง	๒๕๕๖	๓
๔๒	บ้านปุยคำ	เมือง	๒๕๕๖	๓
๔๓	บ้านดู่ฯ	เมือง	๒๕๕๖	๓
๔๔	บ้านหนองหม้อ	เมือง	๒๕๕๖	๓
๔๕	บ้านช่องลม	เวียงชัย	๒๕๕๖	๓
๔๖	บ้านทุ่งยั้งหัวฝายฯ	เวียงเชียงรุ้ง	๒๕๕๖	๓
๔๗	บ้านร่องหวาย	เวียงชัย	๒๕๕๖	๓

ที่	โรงเรียน	อำเภอ	ปีที่เข้าร่วม	รุ่น
๔๘	เวียงเชียงรุ้งวิทยา	เวียงเชียงรุ้ง	๒๕๕๖	๓
๔๙	บ้านเมืองชุม	เวียงชัย	๒๕๕๖	๓
๕๐	บ้านรวมมิตร	เมือง	๒๕๕๗	๔
๕๑	บ้านท่าสาย	เมือง	๒๕๕๗	๔
๕๒	บ้านป่ายางมน	เมือง	๒๕๕๗	๔
๕๓	บ้านโป่งน้ำตก	เมือง	๒๕๕๗	๔
๕๔	บ้านข้าวแคร่	เมือง	๒๕๕๗	๔
๕๕	ห้วยเจริญวิทยา	เมือง	๒๕๕๗	๔
๕๖	บ้านห้วยชมภู	เมือง	๒๕๕๗	๔
๕๗	บ้านหนองบัวผาบ่ม	เมือง	๒๕๕๗	๔
๕๘	บ้านโป่งอึ้ง	เมือง	๒๕๕๗	๔
๕๙	แม่มอญวิทยา	เมือง	๒๕๕๗	๔
๖๐	บ้านห้วยแม่เลี่ยม	เมือง	๒๕๕๗	๔
๖๑	บ้านจำบอน	เมือง	๒๕๕๗	๔
๖๒	บ้านป่าก้อ	เมือง	๒๕๕๗	๔
๖๓	บ้านปางริมกรณ์	เมือง	๒๕๕๗	๔
๖๔	บ้านโละป่าห้า	เมือง	๒๕๕๗	๔
๖๕	บ้านห้วยทรายขาว	เมือง	๒๕๕๗	๔
๖๖	บ้านห้วยแม่ซ้าย	เมือง	๒๕๕๙	๖
๖๗	บ้านทุ่งหลวง	เมือง	๒๕๕๙	๖
๖๘	บ้านเวียงกลาง	เมือง	๒๕๕๙	๖
๖๙	บ้านจะคือ	เมือง	๒๕๕๙	๖
๗๐	บ้านนางแล	เมือง	๒๕๖๐	๗
๗๑	บ้านโป่ง	เมือง	๒๕๖๐	๗
๗๒	เวียงแก้ววิทยา	เวียงชัย	๒๕๖๐	๗

ที่	โรงเรียน	อำเภอ	ปีที่เข้าร่วม	รุ่น
๗๓	บ้านดงมะตั้นเนินสยามฯ	เวียงชัย	๒๕๖๐	๗
๗๔	บ้านดอยฮาง	เมือง	๒๕๖๐	๗
๗๕	บ้านป่ารวก	เมือง	๒๕๖๐	๗
๗๖	บ้านโป่งน้ำร้อน	เมือง	๒๕๖๐	๗
๗๗	กนกน้อยวิทยา	เมือง	๒๕๖๑	๘
๗๘	บ้านห้วยห้างป่าสา	เวียงเชียงรุ้ง	๒๕๖๑	๘
๗๙	บ้านทุ่งก่อ	เวียงเชียงรุ้ง	๒๕๖๑	๘
๘๐	บ้านร่องห้า	เวียงชัย	๒๕๖๑	๘
๘๑	บ้านศรีเวียง	เวียงชัย	๒๕๖๑	๘
๘๒	บ้านริมลาว	เมือง	๒๕๖๑	๘
๘๓	บ้านปางคึก	เมือง	๒๕๖๑	๘
๘๔	บ้านผาเสริฐ	เมือง	๒๕๖๑	๘
๘๕	บ้านป่ายางหลวง	เมือง	๒๕๖๒	๙
๘๖	บ้านป่าซาง	เวียงเชียงรุ้ง	๒๕๖๒	๙
๘๗	บ้านเวียงกือนา	เวียงชัย	๒๕๖๒	๙
๘๘	บ้านสมานมิตร	เวียงชัย	๒๕๖๒	๙
๘๙	บ้านผาลั้ง	เมือง	๒๕๖๒	๙
๙๐	บ้านน้ำตกพัฒนา	เวียงเชียงรุ้ง	๒๕๖๒	๙
๙๑	บ้านดอยงาม	เวียงชัย	๒๕๖๒	๙
๙๒	บ้านชัยพฤกษ์	เวียงชัย	๒๕๖๒	๙
๙๓	บ้านหัวดง	เมือง	๒๕๖๒	๙
๙๔	บ้านป่าแห่่ง	เมือง	๒๕๖๒	๙
๙๕	บ้านดงป่าเหมี้ยง	เมือง	๒๕๖๒	๙
๙๖	บ้านสันกลาง	เมือง	๒๕๖๒	๙
๙๗	บ้านห้วยทราย	เมือง	๒๕๖๒	๙

โครงการอ่านตามรอยพระจริยวัตร ฯ

ผู้รับผิดชอบโครงการ นางสาวลักษณ รัตนชูวงศ์

ที่	โรงเรียน	อำเภอ	ปีที่เข้าร่วม	รุ่น
๑	โรงเรียนบ้านคู	เมือง	๒๕๖๑	๑
๒	โรงเรียนบ้านหัวดอย	เมือง	๒๕๖๑	๑
๓	โรงเรียนบ้านปางขอน	เมือง	๒๕๖๑	๑
๔	โรงเรียนบ้านห้วยขม	เมือง	๒๕๖๑	๑
๕	โรงเรียนบ้านโป่งน้ำร้อน	เมือง	๒๕๖๑	๑
๖	โรงเรียนอนุบาลเวียงเชียงรุ้ง	เวียงเชียงรุ้ง	๒๕๖๒	๒
๗	โรงเรียนบ้านห้วยหมากเอี้ยก	เวียงเชียงรุ้ง	๒๕๖๒	๒
๘	โรงเรียนบ้านดอน	เวียงชัย	๒๕๖๒	๒
๙	โรงเรียนแม่ยาววิทยา	เมือง	๒๕๖๒	๒
๑๐	โรงเรียนบ้านริมลาว	เมือง	๒๕๖๒	๒
๑๑	โรงเรียนบ้านโกล๊ะป่าตุ่ม	เมือง	๒๕๖๒	๒
๑๒	โรงเรียนชุมชนบ้านแม่ข้าวต้มหลวง	เมือง	๒๕๖๒	๒
๑๓	โรงเรียนบ้านแม่ข้าวต้มท่าสุด	เมือง	๒๕๖๒	๒
๑๔	โรงเรียนบ้านน้ำลาด	เมือง	๒๕๖๓	๓
๑๕	โรงเรียนอนุบาลนางแล	เมือง	๒๕๖๓	๓
๑๖	โรงเรียนอนุบาลห้วยสัก	เมือง	๒๕๖๓	๓
๑๗	โรงเรียนบ้านจะคือ	เมือง	๒๕๖๓	๓
๑๘	โรงเรียนทุ่งยั้งหัวฝายวิทยา	เวียงชัย	๒๕๖๓	๓
๑๙	โรงเรียนอนุบาลเวียงชัย	เวียงชัย	๒๕๖๓	๓

โครงการบ้านวิทยาศาสตร์น้อย ประเทศไทย ระดับประถมศึกษา

ผู้รับผิดชอบโครงการ นางกัลยา ยงยศ

ที่	โรงเรียน	อำเภอ	ปีที่เข้าร่วม	รุ่น
๑	อนุบาลเมืองเชียงราย	เมือง	๒๕๖๑	๑
๒	อนุบาลเวียงชัย	เวียงชัย	๒๕๖๒	๒
๓	อนุบาลเชียงราย	เมือง	๒๕๖๒	๒
๔	อนุบาลนางแล	เมือง	๒๕๖๒	๒
๕	บ้านโกลี๋ป่าตุ้ม	เมือง	๒๕๖๒	๒
๖	บ้านโป่ง	เวียงเชียงรุ้ง	๒๕๖๒	๒

โครงการสะเต็มศึกษา

ผู้รับผิดชอบโครงการ ๑. นางกัลยา ยงยศ ๒. นางสาวรัชฎา อภิวงค์งาม

ที่	โรงเรียน	อำเภอ	ปีที่เข้าร่วม	รุ่น
๑	บ้านดู่	เมือง	๒๕๕๙	๑
๒	แม่ยาววิทยา	เมือง	๒๕๕๙	๑
๓	ผาขาววิทยา	เมือง	๒๕๕๙	๑
๔	บ้านหัวดอย	เมือง	๒๕๕๙	๑
๕	บ้านแม่ข้าวต้มท่าสุด	เมือง	๒๕๕๙	๑
๖	บ้านรวมมิตร	เมือง	๒๕๕๙	๑
๗	บ้านทุ่งยั้งหัวฝายวิทยา	เมือง	๒๕๕๙	๑
๘	อนุบาลเวียงเชียงรุ้ง	เวียงเชียงรุ้ง	๒๕๕๙	๑
๙	อนุบาลเมืองเชียงราย	เมือง	๒๕๕๙	๑
๑๐	บ้านเมืองชุม	เวียงชัย	๒๕๕๙	๑

โครงการส่งเสริมและพัฒนาการฟังและพูดภาษาไทยเพื่อการสื่อสารสำหรับผู้ใหญ่บนพื้นที่สูง
ตามพระราชดำริ สมเด็จพระกนิษฐาธิราชเจ้า กรมสมเด็จพระเทพรัตนราชสุดาฯ สยามบรมราชกุมารี

ผู้รับผิดชอบโครงการ นางสาวสายสวลี วิทยากัด

ที่	โรงเรียน	อำเภอ	ปีที่เข้าร่วม	รุ่น
๑	บ้านโป่งน้ำร้อน	เมืองเชียงราย	๒๕๖๑	-
๒	บ้านห้วยชมภู	เมืองเชียงราย	๒๕๖๑	-
๓	บ้านจะคือ	เมืองเชียงราย	๒๕๖๑	-
๔	บ้านผาลั้ง	เมืองเชียงราย	๒๕๖๑	-
๕	บ้านห้วยแม่เลี่ยม	เมืองเชียงราย	๒๕๖๑	-
๖	บ้านปางขอน	เมืองเชียงราย	๒๕๖๑	-
๗	แม่มอญวิทยา	เมืองเชียงราย	๒๕๖๑	-
๘	ผาขวางวิทยา	เมืองเชียงราย	๒๕๖๑	-
๙	กกน้อยวิทยา	เมืองเชียงราย	๒๕๖๑	-
๑๐	ศูนย์การเรียนรู้ ตชด. บ้านจะนู	เมืองเชียงราย	๒๕๖๑	-

โครงการโรงเรียนในฝัน

ผู้รับผิดชอบโครงการ นางสาวสายสวลี วิทยากัด

ที่	โรงเรียน	อำเภอ	ปีที่เข้าร่วม	รุ่น
๑	เวียงเชียงรุ้งวิทยา (โรงเรียนในฝัน)	เวียงเชียงรุ้ง	๒๕๔๗	๑
๒	อนุบาลเวียงชัย (โรงเรียนดีใกล้บ้าน: โรงเรียนในฝัน)	เวียงชัย	๒๕๔๘	๒
๓	บ้านห้วยหมากเอี้ยก (โรงเรียนดีประจำอำเภอ: โรงเรียนในฝัน)	เวียงเชียงรุ้ง	๒๕๕๑	๓

โครงการโรงเรียนมาตรฐานสากล

ผู้รับผิดชอบโครงการ นางเพ็ญศรี เตชนันท์

ที่	โรงเรียน	อำเภอ	ปีที่เข้าร่วม	รุ่น
๑	บ้านสันโค้งฯ	เมือง	-	๑
๒	อนุบาลเชียงราย	เมือง	-	๑
๓	อนุบาลเมืองเชียงราย	เมือง	-	๑

โครงการจัดการเรียนการสอนตามหลักสูตรของกระทรวงศึกษาธิการเป็นภาษาอังกฤษ

ผู้รับผิดชอบโครงการ ๑. นางเพ็ญศรี เตชนันท์ ๒. นางสาวธิดาจันทร์ ทะपालะ

ที่	โรงเรียน	อำเภอ	ปีที่เข้าร่วม	รุ่น
๑	บ้านสันโค้งฯ	เมือง		MEP/IEC
๒	อนุบาลเชียงราย	เมือง		MEP/IEC/ICC
๓	อนุบาลเมืองเชียงราย	เมือง		EP/IEC

โครงการโรงเรียนคุณภาพด้านวิทยาศาสตร์ คณิตศาสตร์ และเทคโนโลยีตามมาตรฐาน สสวท.
(โรงเรียนคุณภาพ SMT ตามมาตรฐาน สสวท.)

ผู้รับผิดชอบโครงการ นางจิราพร มงคลคำ

ที่	โรงเรียน	อำเภอ	ปีที่เข้าร่วม	รุ่น
๑	อนุบาลเวียงชัย	เวียงชัย	๒๕๖๑	๑
๒	อนุบาลหัวฝาย	เมือง	๒๕๖๑	๑
๓	บ้านโป่งพระบาท	เมือง	๒๕๖๓	๒
๔	อนุบาลเชียงราย	เมือง	๒๕๖๓	๒

โครงการโรงเรียนคุณธรรม

ผู้รับผิดชอบโครงการ ๑. นายวสันต์ ปัญญา ๒. นางณัฐภรณ์ ท้าวแพทย์ ๓. นายเสกสรรค์ สิริวัน

ที่	โรงเรียน	อำเภอ	ปีที่เข้าร่วม	รุ่น
๑	แม่ยาววิทยา	เมือง	๒๕๖๐	โรงเรียนต้นแบบ
๒	บ้านโป่งเกลือ	เมือง	๒๕๖๐	๑
๓	บ้านโป่งช้าง	เมือง	๒๕๖๐	๑
๔	บ้านโป่งนาคำ	เมือง	๒๕๖๐	๑
๕	บ้านถ้ำผาตอง	เมือง	๒๕๖๐	๑
๖	บ้านป่ารวก(คุรุราษฎร์สงเคราะห์)	เมือง	๒๕๖๐	๑
๗	บ้านป่าอ้อดอนชัย	เมือง	๒๕๖๐	๑
๘	บ้านห้วยทราย	เมือง	๒๕๖๐	๑
๙	บ้านสันกลาง	เมือง	๒๕๖๐	๑
๑๐	บ้านปางคี้ก	เมือง	๒๕๖๐	๑
๑๑	บ้านนางแล	เมือง	๒๕๖๐	๑
๑๒	ห้วยเจริญวิทยา	เมือง	๒๕๖๐	๑
๑๓	บ้านหนองบัวแดง	เมือง	๒๕๖๐	๑
๑๔	บ้านป่าแห่่ง	เมือง	๒๕๖๐	๑
๑๕	ดอยลานพิทยา	เมือง	๒๕๖๐	๑
๑๖	บ้านโละป่าตุ้ม	เมือง	๒๕๖๐	๑
๑๗	บ้านโป่งพระบาท	เมือง	๒๕๖๐	๑
๑๘	บ้านปุยคำ	เมือง	๒๕๖๐	๑
๑๙	บ้านหนองหม้อ	เมือง	๒๕๖๐	๑
๒๐	บ้านแม่กรณ์	เมือง	๒๕๖๐	๑
๒๑	บ้านโละป่าห้า	เมือง	๒๕๖๐	๑

ที่	โรงเรียน	อำเภอ	ปีที่เข้าร่วม	รุ่น
๒๒	บ้านเวียงกลาง	เมือง	๒๕๖๐	๑
๒๓	บ้านปางลาว	เมือง	๒๕๖๐	๑
๒๔	บ้านทุ่งหลวง	เมือง	๒๕๖๐	๑
๒๕	บ้านห้วยแม่ซ้าย	เมือง	๒๕๖๐	๑
๒๖	บ้านปางขอน	เมือง	๒๕๖๐	๑
๒๗	อนุบาลห้วยสัก	เมือง	๒๕๖๐	๑
๒๘	บ้านร่องเฟี้ยว	เมือง	๒๕๖๐	๑
๒๙	ร่องบัววิทยา	เมือง	๒๕๖๐	๑
๓๐	อนุบาลหัวฝาย	เมือง	๒๕๖๐	๑
๓๑	แม่มอญวิทยา	เมือง	๒๕๖๐	๑
๓๒	อนุบาลฮ่องลี่(ค่ายเม็งรายมหาราชอุปถัมภ์)	เมือง	๒๕๖๐	๑
๓๓	อนุบาลนางแล(บ้านทุ่ง)	เมือง	๒๕๖๐	๑
๓๔	บ้านดู่(สหราษฎร์พัฒนาการ)	เมือง	๒๕๖๐	๑
๓๕	อนุบาลเมืองเชียงราย	เมือง	๒๕๖๐	๑
๓๖	บ้านสันโค้ง(เชียงรายจรรยาราษฎร์)	เมือง	๒๕๖๐	๑
๓๗	บ้านป่าบง	เวียงชัย	๒๕๖๐	๑
๓๘	ดงมะตั้นเนินสยามวิทยา	เวียงชัย	๒๕๖๐	๑
๓๙	บ้านหนองบัวผาบ่ม	เวียงชัย	๒๕๖๐	๑
๔๐	บ้านทุ่งยั้งหัวฝายวิทยา	เวียงชัย	๒๕๖๐	๑
๔๑	บ้านห้วยห้างป่าสา	เวียงเชียงรุ้ง	๒๕๖๐	๑
๔๒	อนุบาลดงมหาวัน	เวียงเชียงรุ้ง	๒๕๖๐	๑
๔๓	บ้านห้วยหมากเอี้ยก	เวียงเชียงรุ้ง	๒๕๖๐	๑
๔๔	บ้านป่าซางเหนือ	เวียงเชียงรุ้ง	๒๕๖๐	๑
๔๕	ชุมชนบ้านแม่ข้าวต้มหลวง	เวียงเชียงรุ้ง	๒๕๖๐	๑

ที่	โรงเรียน	อำเภอ	ปีที่เข้าร่วม	รุ่น
๔๖	บ้านจำหวาย	เมือง	๒๕๖๑	๒
๔๗	บ้านจำบอน	เมือง	๒๕๖๑	๒
๔๘	บ้านผาเสริฐ	เมือง	๒๕๖๑	๒
๔๙	บ้านดอยฮาง	เมือง	๒๕๖๑	๒
๕๐	บ้านโป่งน้ำร้อน	เมือง	๒๕๖๑	๒
๕๑	บ้านท่าสาย	เมือง	๒๕๖๑	๒
๕๒	บ้านหัวดอย	เมือง	๒๕๖๑	๒
๕๓	ห้วยพลูพิทยา	เมือง	๒๕๖๑	๒
๕๔	บ้านแม่ข้าวต้มท่าสุต	เมือง	๒๕๖๑	๒
๕๕	บ้านบ่อทอง	เมือง	๒๕๖๑	๒
๕๖	บ้านนางแลโน	เมือง	๒๕๖๑	๒
๕๖๗	บ้านสันต้นขาม	เมือง	๒๕๖๑	๒
๕๘	บ้านโป่งน้ำตก	เมือง	๒๕๖๑	๒
๕๙	บ้านข้าวแครง	เมือง	๒๕๖๑	๒
๖๐	บ้านป่าสักไก่อ	เมือง	๒๕๖๑	๒
๖๑	บ้านริมลาว	เมือง	๒๕๖๑	๒
๖๒	บ้านแม่กรณ์	เมือง	๒๕๖๑	๒
๖๓	บ้านห้วยทรายขาว	เมือง	๒๕๖๑	๒
๖๔	บ้านรวมมิตร	เมือง	๒๕๖๑	๒
๖๕	ผาขวางวิทยา	เมือง	๒๕๖๑	๒
๖๖	บ้านห้วยขม	เมือง	๒๕๖๑	๒
๖๗	บ้านป่ายางมน	เมือง	๒๕๖๑	๒
๖๘	บ้านป่ายางหลวง	เมือง	๒๕๖๑	๒
๖๙	บ้านน้ำลัด	เมือง	๒๕๖๑	๒

ที่	โรงเรียน	อำเภอ	ปีที่เข้าร่วม	รุ่น
๗๐	บ้านเวียงกือนา	เมือง	๒๕๖๑	๒
๗๑	อนุบาลเชียงราย	เมือง	๒๕๖๑	๒
๗๒	บ้านห้วยชมภู	เมือง	๒๕๖๑	๒
๗๓	บ้านผาลั้ง	เมือง	๒๕๖๑	๒
๗๔	บ้านจะคือ	เมือง	๒๕๖๑	๒
๗๕	บ้านห้วยแม่เหลี่ยม	เมือง	๒๕๖๑	๒
๗๖	บ้านกนกน้อยวิทยา	เมือง	๒๕๖๑	๒
๗๗	บ้านป่าก้อ	เมือง	๒๕๖๑	๒
๗๘	บ้านหัวดง	เมือง	๒๕๖๑	๒
๗๙	บ้านดงป่าเหมี้ยง	เมือง	๒๕๖๑	๒
๘๐	บ้านโป่งฮ้าง	เมือง	๒๕๖๑	๒
๘๑	บ้านร่องปลาขาว	เมือง	๒๕๖๑	๒
๘๒	บ้านดอน	เวียงชัย	๒๕๖๑	๒
๘๓	บ้านชัยพุกฤษ์	เวียงชัย	๒๕๖๑	๒
๘๔	บ้านช่องลม	เวียงชัย	๒๕๖๑	๒
๘๕	บ้านจ่อเจริญ	เวียงชัย	๒๕๖๑	๒
๘๖	บ้านดอยงาม	เวียงชัย	๒๕๖๑	๒
๘๗	บ้านสมานมิตร	เวียงชัย	๒๕๖๑	๒
๘๘	บ้านร่องห้า	เวียงชัย	๒๕๖๑	๒
๘๙	บ้านเมืองชุม	เวียงชัย	๒๕๖๑	๒
๙๐	เวียงแก้ววิทยา	เวียงชัย	๒๕๖๑	๒
๙๑	บ้านศรีเวียง	เวียงชัย	๒๕๖๑	๒
๙๒	บ้านเวียงชัย	เวียงชัย	๒๕๖๑	๒
๙๓	อนุบาลเวียงชัย	เวียงชัย	๒๕๖๑	๒

ที่	โรงเรียน	อำเภอ	ปีที่เข้าร่วม	รุ่น
๙๔	บ้านเวียงเดิม	เวียงชัย	๒๕๖๑	๒
๙๕	บ้านพงเคียน	เวียงเชียงรุ้ง	๒๕๖๑	๒
๙๖	บ้านร่องหวาย	เวียงเชียงรุ้ง	๒๕๖๑	๒
๙๗	บ้านโป่ง	เวียงเชียงรุ้ง	๒๕๖๑	๒
๙๘	บ้านน้ำตกพัฒนา	เวียงเชียงรุ้ง	๒๕๖๑	๒
๙๙	บ้านทุ่งก่อ	เวียงเชียงรุ้ง	๒๕๖๑	๒
๑๐๐	อนุบาลเวียงเชียงรุ้ง	เวียงเชียงรุ้ง	๒๕๖๑	๒
๑๐๑	เวียงเชียงรุ้งวิทยา	เวียงเชียงรุ้ง	๒๕๖๑	๒
๑๐๒	บ้านป่าซาง	เวียงเชียงรุ้ง	๒๕๖๑	๒
๑๐๓	บ้านห้วยขี้เหล็ก	เวียงเชียงรุ้ง	๒๕๖๑	๒

โครงการโรงเรียนสุจริต

ผู้รับผิดชอบโครงการ ๑. นางณัฐภรณ์ ท้าวแพทย์ ๒. นางสาวธิดาจันทร์ ทะปาละ ๓. นายเสกสรรค์ สิริวัน

ที่	โรงเรียน	อำเภอ	ปีที่เข้าร่วม	หมายเหตุ
๑	บ้านห้วยแม่ซ้าย	อำเภอเมือง	๒๕๕๖	ต้นแบบ
๒	อนุบาลเมืองเชียงราย	อำเภอเมือง	๒๕๕๗	๑๐%
๓	บ้านปางขอน	อำเภอเมือง	๒๕๕๗	๑๐%
๔	แม่ยาววิทยา	อำเภอเมือง	๒๕๕๗	๑๐%
๕	แม่มอญวิทยา	อำเภอเมือง	๒๕๕๗	๑๐%
๖	บ้านร่องเฟี้ยว	อำเภอเมือง	๒๕๕๗	๑๐%
๗	บ้านร่องบัว	อำเภอเมือง	๒๕๕๗	๑๐%
๘	ดอยลานพิทยา	อำเภอเมือง	๒๕๕๗	๑๐%
๙	บ้านแม่กรณ์	อำเภอเมือง	๒๕๕๗	๑๐%

ที่	โรงเรียน	อำเภอ	ปีที่เข้าร่วม	หมายเหตุ
๑๐	บ้านรวมมิตร	อำเภอเมือง	๒๕๕๗	๑๐%
๑๑	อนุบาลดงมหาวัน	อำเภอเวียงเชียงรุ้ง	๒๕๕๗	๑๐%
๑๒	อนุบาลเวียงเชียงรุ้ง	อำเภอเวียงเชียงรุ้ง	๒๕๕๗	๑๐%
๑๓	บ้านหนองหม้อ	อำเภอเมือง	๒๕๕๘	๒๐%
๑๔	บ้านร่องห้า	อำเภอเมือง	๒๕๕๘	๒๐%
๑๕	บ้านทุ่งหลวง	อำเภอเมือง	๒๕๕๘	๒๐%
๑๖	บ้านห้วยทรายขาว	อำเภอเมือง	๒๕๕๘	๒๐%
๑๗	บ้านโป่งนาคำ	อำเภอเมือง	๒๕๕๘	๒๐%
๑๘	บ้านผาเสริฐ	อำเภอเมือง	๒๕๕๘	๒๐%
๑๙	บ้านดงป่าเหมี้ยง	อำเภอเมือง	๒๕๕๘	๒๐%
๒๐	บ้านหัวดง	อำเภอเมือง	๒๕๕๘	๒๐%
๒๑	บ้านป่าแห่ยง	อำเภอเมือง	๒๕๕๘	๒๐%
๒๒	บ้านโป่งฮ้าง	อำเภอเมือง	๒๕๕๘	๒๐%
๒๓	บ้านโป่งช้าง	อำเภอเมือง	๒๕๕๘	๒๐%
๒๔	บ้านโหล๊ะป่าตุ้ม	อำเภอเมือง	๒๕๕๘	๒๐%
๒๕	บ้านป่าอ้อดอนชัย	อำเภอเมือง	๒๕๕๘	๒๐%
๒๖	บ้านปางคึก	อำเภอเมือง	๒๕๕๘	๒๐%
๒๗	บ้านห้วยแม่เลียม	อำเภอเมือง	๒๕๕๘	๒๐%
๒๘	กนกน้อยวิทยา	อำเภอเมือง	๒๕๕๘	๒๐%
๒๙	บ้านจะคือ	อำเภอเมือง	๒๕๕๘	๒๐%
๓๐	บ้านห้วยชมภู	อำเภอเมือง	๒๕๕๘	๒๐%
๓๑	บ้านร่องหวาย	อำเภอเวียงเชียงรุ้ง	๒๕๕๘	๒๐%
๓๒	บ้านปางเคียน	อำเภอเวียงเชียงรุ้ง	๒๕๕๘	๒๐%
๓๓	บ้านทุ่งก่อ	อำเภอเวียงเชียงรุ้ง	๒๕๕๘	๒๐%
๓๔	เวียงเชียงรุ้งวิทยา	อำเภอเวียงเชียงรุ้ง	๒๕๕๘	๒๐%

โครงการโรงเรียนสุจริตเครือข่ายรุ่นที่ ๓ - ๔

ผู้รับผิดชอบโครงการ ๑. นางณัฐภรณ์ ท้าวแพทย์ ๒. นางสาวธิดาจันทร์ ทะपालะ ๓. นายเสกสรรค์ สิธิวัน

ที่	โรงเรียน	อำเภอ	ปีที่เข้าร่วม	รุ่น
๑	บ้านโป่งเกลือ	เมือง	๒๕๖๑	๓ - ๔
๒	บ้านจำหวาย	เมือง	๒๕๖๑	๓ - ๔
๓	บ้านจำบอน	เมือง	๒๕๖๑	๓ - ๔
๔	บ้านดอยฮาง	เมือง	๒๕๖๑	๓ - ๔
๕	บ้านโป่งน้ำร้อน	เมือง	๒๕๖๑	๓ - ๔
๖	บ้านท่าสาย	เมือง	๒๕๖๑	๓ - ๔
๗	บ้านหัวดอย	เมือง	๒๕๖๑	๓ - ๔
๘	ห้วยพลุพิทยา	เมือง	๒๕๖๑	๓ - ๔
๙	บ้านแม่ข้าวต้มท่าสุด	เมือง	๒๕๖๑	๓ - ๔
๑๐	บ้านถ้ำผาตอง	เมือง	๒๕๖๑	๓ - ๔
๑๑	บ้านบ่อทอง	เมือง	๒๕๖๑	๓ - ๔
๑๒	บ้านป่ารวก(คุรุราษฎร์สงเคราะห์)	เมือง	๒๕๖๑	๓ - ๔
๑๓	อนุบาลนางแล(บ้านทุ่ง)	เมือง	๒๕๖๑	๓ - ๔
๑๔	บ้านนางแลใน	เมือง	๒๕๖๑	๓ - ๔
๑๕	บ้านนางแล	เมือง	๒๕๖๑	๓ - ๔
๑๖	บ้านสันต้นขาม	เมือง	๒๕๖๑	๓ - ๔
๑๗	บ้านโป่งพระบาท	เมือง	๒๕๖๑	๓ - ๔
๑๘	บ้านโป่งน้ำตก	เมือง	๒๕๖๑	๓ - ๔
๑๙	บ้านดู่(สหราษฎร์พัฒนาการ)	เมือง	๒๕๖๑	๓ - ๔
๒๐	บ้านข้าวแคร่	เมือง	๒๕๖๑	๓ - ๔
๒๑	บ้านป่าสักไก่อ	เมือง	๒๕๖๑	๓ - ๔
๒๒	บ้านริมลาว	เมือง	๒๕๖๑	๓ - ๔

ที่	โรงเรียน	อำเภอ	ปีที่เข้าร่วม	รุ่น
๒๓	บ้านห้วยทราย	เมือง	๒๕๖๑	๓ - ๔
๒๔	บ้านปยุคำ	เมือง	๒๕๖๑	๓ - ๔
๒๕	บ้านสันกลาง	เมือง	๒๕๖๑	๓ - ๔
๒๖	บ้านปางริมภรณ์	เมือง	๒๕๖๑	๓ - ๔
๒๗	บ้านปางลาว	เมือง	๒๕๖๑	๓ - ๔
๒๘	บ้านเวียงกลาง	เมือง	๒๕๖๑	๓ - ๔
๒๙	ชุมชนบ้านแม่ข้าวต้มหลวง	เมือง	๒๕๖๑	๓ - ๔
๓๐	ห้วยเจริญวิทยา	เมือง	๒๕๖๑	๓ - ๔
๓๑	บ้านหนองบัวแดง	เมือง	๒๕๖๑	๓ - ๔
๓๒	บ้านโหล๊ะป่าห้า	เมือง	๒๕๖๑	๓ - ๔
๓๓	ผาขวางวิทยา	เมือง	๒๕๖๑	๓ - ๔
๓๔	บ้านห้วยขม	เมือง	๒๕๖๑	๓ - ๔
๓๕	อนุบาลหัวฝาย	เมือง	๒๕๖๑	๓ - ๔
๓๖	อนุบาลฮ่องลี่(ค่ายเหม็งรายมหาราชอุปถัมภ์)	เมือง	๒๕๖๑	๓ - ๔
๓๗	บ้านป่ายางมน	เมือง	๒๕๖๑	๓ - ๔
๓๘	บ้านป่ายางหลวง	เมือง	๒๕๖๑	๓ - ๔
๓๙	บ้านน้ำลัด	เมือง	๒๕๖๑	๓ - ๔
๔๐	บ้านเวียงกือนา	เมือง	๒๕๖๑	๓ - ๔
๔๑	อนุบาลเชียงราย	เมือง	๒๕๖๑	๓ - ๔
๔๒	บ้านสันโค้ง(เชียงรายจรูญราษฎร์)	เมือง	๒๕๖๑	๓ - ๔
๔๓	บ้านผาลั้ง	เมือง	๒๕๖๑	๓ - ๔
๔๔	บ้านป่ากือ	เมือง	๒๕๖๑	๓ - ๔
๔๕	บ้านร่องปลาขาว	เมือง	๒๕๖๑	๓ - ๔
๔๖	อนุบาลห้วยสัก	เมือง	๒๕๖๑	๓ - ๔
๔๗	บ้านดอน	เวียงชัย	๒๕๖๑	๓ - ๔

ที่	โรงเรียน	อำเภอ	ปีที่เข้าร่วม	รุ่น
๔๘	บ้านชัยพฤกษ์	เวียงชัย	๒๕๖๑	๓ - ๔
๔๙	บ้านช่องลม	เวียงชัย	๒๕๖๑	๓ - ๔
๕๐	บ้านจอยเจริญ	เวียงชัย	๒๕๖๑	๓ - ๔
๕๑	บ้านดอยงาม	เวียงชัย	๒๕๖๑	๓ - ๔
๕๒	บ้านสมานมิตร	เวียงชัย	๒๕๖๑	๓ - ๔
๕๓	บ้านทุ่งยั้งหัวฝายวิทยา	เวียงชัย	๒๕๖๑	๓ - ๔
๕๔	ดงมะตี่เนินนีสยามวิทยา	เวียงชัย	๒๕๖๑	๓ - ๔
๕๕	บ้านป่าบง	เวียงชัย	๒๕๖๑	๓ - ๔
๕๖	บ้านหนองบัวผาบ่ม	เวียงชัย	๒๕๖๑	๓ - ๔
๕๗	บ้านเมืองชุม	เวียงชัย	๒๕๖๑	๓ - ๔
๕๘	เวียงแก้ววิทยา	เวียงชัย	๒๕๖๑	๓ - ๔
๕๙	บ้านศรีเวียง	เวียงชัย	๒๕๖๑	๓ - ๔
๖๐	บ้านเวียงชัย	เวียงชัย	๒๕๖๑	๓ - ๔
๖๑	อนุบาลเวียงชัย	เวียงชัย	๒๕๖๑	๓ - ๔
๖๒	บ้านเวียงเดิม	เวียงชัย	๒๕๖๑	๓ - ๔
๖๓	บ้านโป่ง	เวียงเชียงรุ้ง	๒๕๖๑	๓ - ๔
๖๔	บ้านน้ำตกพัฒนา(นพค.อุปลั๊ก)	เวียงเชียงรุ้ง	๒๕๖๑	๓ - ๔
๖๕	บ้านป่าซาง	เวียงเชียงรุ้ง	๒๕๖๑	๓ - ๔
๖๖	บ้านห้วยหมากเอี้ยก	เวียงเชียงรุ้ง	๒๕๖๑	๓ - ๔
๖๗	บ้านห้วยห้างป่าสา	เวียงเชียงรุ้ง	๒๕๖๑	๓ - ๔
๖๘	บ้านห้วยซี้เหล็ก	เวียงเชียงรุ้ง	๒๕๖๑	๓ - ๔
๖๙	บ้านป่าซางเหนือ	เวียงเชียงรุ้ง	๒๕๖๑	๓ - ๔

โครงการโรงเรียนวิถีพุทธ

ผู้รับผิดชอบโครงการ นายเสกสรรค์ สิริวัน

ที่	โรงเรียน	username	password
๑	บ้านป่ายางมน	120006	Pym57010059
๒	ห้วยห้างป่าสา	57010130	57010130
๓	บ้านดู่ (สหราษฎร์พัฒนาการ)	0157010027	Sch151544
๔	บ้านร่องหวาย	120661	120661
๕	บ้านหนองหม้อ	57010036	57010036
๖	อนุบาลเมืองเชียงราย	1057120068	0843724818vi
๗	บ้านปางขอน	120009	Pks57010075
๘	บ้านหัวดง	1057010083	huadong
๙	บ้านจ่อเจริญ	57010094	053736762
๑๐	อนุบาลเวียงเชียงรุ้ง	57010126	a57010126
๑๑	บ้านโป่งฮ้าง	57010086	120079
๑๒	บ้านโป่ง	57010122	57010122
๑๓	บ้านป่าซาง	57010128	053173673
๑๔	บ้านโป่งเกลือ	120083	053694076
๑๕	บ้านดงมะต๋าน	57010100	57010100
๑๖	บ้านร่องเฟี้ยว	57010089	rongpiew
๑๗	บ้านทุ่งก่อ	57010125	57010125
๑๘	อนุบาลดงมหาวัน	120659	Jvp4560
๑๙	บ้านน้ำตกพัฒนา	120656	1426ce
๒๐	บ้านเมืองชุม	1057010106	ban987654
๒๑	บ้านสันต้นขาม	57010024	176167
๒๒	บ้านเวียงก้อนา	120016	053674362

ที่	โรงเรียน	username	password
๒๓	แม่ยาววิทยา	57010053	57010053
๒๔	บ้านทุ่งยั้งหัวฝายวิทยา	57010098	12341234
๒๕	บ้านเวียงกลาง	57010043	57010043
๒๖	บ้านปางเคียน	57010119	9999
๒๗	บ้านจะคือ	57010077	57010077
๒๘	บ้านนางแล	120024	123456
๒๙	บ้านป่ารก	57010020	123456
๓๐	อนุบาลหัวฝาย	57010057	57010057
๓๑	บ้านร่องห้า	57010099	57010099
๓๒	บ้านร่องปลาขาว	120082	rpk120082
๓๓	อนุบาลฮ่องลี่	120004	999999
๓๔	บ้านชัยพุกษั	120524	1234
๓๕	บ้านศรีเวียง	57010108	57010108
๓๖	บ้านห้วยทราย	120063	160030
๓๗	บ้านนางแลใน	120027	123456
๓๘	บ้านป่าแห่ียง	57010085	57010085
๓๙	บ้านป่ายางหลวง	120018	053674072
๔๐	บ้านป่าอ้อดอนชัย	120062	120062
๔๑	บ้านริมลาว	120061	rimlao5701
๔๒	บ้านโป่งพระบาท	57010025	57010025
๔๓	บ้านห้วยซี้เหล็ก	57010131	57010131
๔๔	ร่องบัววิทยา	57010090	57010090
๔๕	บ้านป่าก้อ	120081	120081
๔๖	บ้านหนองบัวแดง	120048	nbd735018
๔๗	บ้านโละป่าห้า	57010048	57010048

ที่	โรงเรียน	username	password
๔๘	บ้านโป่งช้าง	57010002	Pongchang
๔๙	บ้านช่องลม	57010093	053736515
๕๐	บ้านหัวดอย	120070	57010014
๕๑	เวียงแก้ววิทยา	120520	wkw2500
๕๒	บ้านเวียงเดิม	57010116	028
๕๓	บ้านท่าสาย	120069	774593
๕๔	บ้านสมานมิตร	120529	053607320
๕๕	แม่มอญวิทยา	57010079	12345678
๕๖	บ้านห้วยหมากเอี้ยก	120664	mrkschool
๕๗	เวียงเชียงรุ่งวิทยา	57010127	57010127
๕๘	บ้านสันโค้ง	57010069	711017
๕๙	บ้านดอน	1057010091	736701
๖๐	บ้านบ่อทอง	57010019	771011
๖๑	อนุบาลเชียงราย	57010068	Anubancr2498
๖๒	ดอยลานพิทยา	57010003	57010003
๖๓	บ้านป่าบง	04043044	053736512
๖๔	อนุบาลเวียงชัย	57010111	57010111
๖๕	อนุบาลนางแล (บ้านทุ่ง)	57010021	705847
๖๖	บ้านห้วยแม่ซ้าย	120037	aaaaaa
๖๗	บ้านแม่ข้าวต้มท่าสุต	57010017	57010017
๖๘	บ้านปางคี้ก	57010040	57010040
๖๙	อนุบาลห้วยสัก	1057010088	053678528
๗๐	บ้านแม่ข้าวต้มหลวง	57010045	705607

โรงเรียนจัดการเรียนการสอนแบบ Montessori

ผู้รับผิดชอบโครงการ นางจีรารวรรณ ศรีนิล

ที่	โรงเรียน	อำเภอ	ปีที่เข้าร่วม	รุ่น
๑	อนุบาลนางแล (บ้านทุ่ง)	เมือง		๑
๒	ผาขาววิทยา	เมือง		๑
๓	บ้านน้ำลาด	เมือง		๑
๔	บ้านปางขอน	เมือง		๑
๕	บ้านปางริมกรณ์	เมือง		๑
๖	แม่มอญวิทยา	เมือง		๑
๗	บ้านดอยฮาง	เมือง		๑
๘	อนุบาลฮ่องลี่	เมือง		๑
๙	บ้านป่ายางมน	เมือง		๑
๑๐	บ้านริมลาว	เมือง		๑
๑๑	บ้านปางลาว	เมือง		๑
๑๒	บ้านดอน	เวียงชัย		๑
๑๓	บ้านเมืองชุม	เวียงชัย		๑
๑๔	บ้านหนองบัวผาบ่ม	เมือง		๑
๑๕	เวียงแก้ววิทยา	เวียงชัย		๑
๑๖	บ้านเวียงเดิม	เวียงชัย		๑
๑๗	อนุบาลเวียงเชียงรุ้ง	เวียงเชียงรุ้ง		๑
๑๘	บ้านป่าซางเหนือ	เวียงเชียงรุ้ง		๑

โรงเรียนจัดการเรียนการสอนแบบ High Scope

ผู้รับผิดชอบโครงการ นางจีรารวรรณ ศรีนิล

ที่	โรงเรียน	อำเภอ	ปีที่เข้าร่วม	รุ่น
๑	อนุบาลเชียงราย	เมือง		๑
๒	อนุบาลเมืองเชียงรายฯ	เมือง		๑

โรงเรียนต้นแบบสนามเด็กเล่น BBL : เล่นตามรอยพระยุคลบาท

ผู้รับผิดชอบโครงการ นางจีรารวรรณ ศรีนิล

ที่	โรงเรียน	อำเภอ	ปีที่เข้าร่วม	รุ่น
๑	อนุบาลนางแล (บ้านทุ่ง)	เมือง		๑
๒	บ้านดอยฮาง	เมือง		๑

โรงเรียนโครงการโรงเรียนคุณภาพประจำตำบล

ผู้รับผิดชอบโครงการ นางจีรารวรรณ ศรีนิล

ที่	โรงเรียน	อำเภอ	ปีที่เข้าร่วม	รุ่น
๑	อนุบาลฮ่องลี่ฯ	เมือง	๒๕๖๒	๑
๒	บ้านดู่ฯ	เมือง	๒๕๖๒	๑
๓	บ้านดอยฮาง	เมือง	๒๕๖๒	๑
๔	บ้านแม่กรณ์	เมือง	๒๕๖๒	๑
๕	บ้านหัวดอย	เมือง	๒๕๖๒	๑
๖	บ้านแม่ข้าวต้มท่าสุด	เมือง	๒๕๖๒	๑
๗	บ้านปางขอน	เมือง	๒๕๖๒	๑

ที่	โรงเรียน	อำเภอ	ปีที่เข้าร่วม	รุ่น
๘	บ้านหนองหม้อ	เมือง	๒๕๖๒	๑
๙	อนุบาลนางแล(บ้านทุ่ง)	เมือง	๒๕๖๒	๑
๑๐	อนุบาลเชียงราย	เมือง	๒๕๖๒	๑
๑๑	อนุบาลเมืองเชียงราย	เมือง	๒๕๖๒	๑
๑๒	อนุบาลห้วยสัก	เมือง	๒๕๖๒	๑
๑๓	บ้านเวียงก้อนา	เมือง	๒๕๖๒	๑
๑๔	บ้านจำบอน	เมือง	๒๕๖๒	๑
๑๕	ชุมชนบ้านแม่ข้าวต้มหลวง	เมือง	๒๕๖๒	๑
๑๖	แม่ยาววิทยา	เมือง	๒๕๖๒	๑
๑๗	บ้านดอน	เวียงชัย	๒๕๖๒	๑
๑๘	บ้านเมืองชุม	เวียงชัย	๒๕๖๒	๑
๑๙	ทุ่งยั้งหัวฝายวิทยา	เวียงชัย	๒๕๖๒	๑
๒๐	บ้านเวียงเดิม	เวียงชัย	๒๕๖๒	๑
๒๑	อนุบาลเวียงชัย	เวียงชัย	๒๕๖๒	๑
๒๒	บ้านป่าซาง	เวียงเชียงรุ้ง	๒๕๖๒	๑
๒๓	บ้านโป่ง	เวียงเชียงรุ้ง	๒๕๖๒	๑
๒๔	อนุบาลดงมหาวัน	เวียงเชียงรุ้ง	๒๕๖๒	๑

โครงการโรงเรียนนาร่องพัฒนาการอ่าน การเขียน ตามโครงการนิเทศวิถีใหม่ด้วยการใช้พื้นที่เป็นฐาน
ผสานนวัตกรรมขับเคลื่อนคุณภาพการศึกษา

ผู้รับผิดชอบโครงการ นางเสาวลักษณ์ รัตนชูวงศ์

ที่	โรงเรียน	อำเภอ	ปีที่เข้าร่วม	รุ่น
๑	ห้วยพลูพิทยฯ	เมือง	๒๕๖๖	๑
๒	อนุบาลฮ่องลี	เมือง	๒๕๖๖	๑
๓	บ้านน้ำลัด	เมือง	๒๕๖๖	๑
๔	บ้านรวมมิตร	เมือง	๒๕๖๖	๑
๕	อนุบาลดงมหาวัน	เวียงเชียงรุ้ง	๒๕๖๖	๑
๖	บ้านปางขอน	เมือง	๒๕๖๖	๑
๗	บ้านจะคือ	เมือง	๒๕๖๖	๑
๘	บ้านโล๊ะป่าตุ่ม	เมือง	๒๕๖๖	๑
๙	บ้านแม่กรณ์	เมือง	๒๕๖๖	๑
๑๐	บ้านห้วยทราย	เมือง	๒๕๖๖	๑
๑๑	บ้านดอน	เวียงชัย	๒๕๖๖	๑
๑๒	อนุบาลหัวฝาย	เมือง	๒๕๖๖	๑
๑๓	บ้านหัวดอย	เมือง	๒๕๖๖	๑
๑๔	ผาขวางวิทยา	เมือง	๒๕๖๖	๑
๑๕	บ้านห้วยทรายขาว	เมือง	๒๕๖๖	๑
๑๖	บ้านห้วยแม่เสียม	เมือง	๒๕๖๖	๑
๑๗	บ้านกนกน้อยวิทยา	เมือง	๒๕๖๖	๑
๑๘	บ้านโป่งช้าง	เมือง	๒๕๖๖	๑
๑๙	บ้านป่าแห่ย์	เมือง	๒๕๖๖	๑
๒๐	ร่องบัววิทยา	เมือง	๒๕๖๖	๑
๒๑	บ้านปุยคำ	เมือง	๒๕๖๖	๑

โครงการวิทยาศาสตร์พลังสิบและโรงเรียนเครือข่าย ระดับประถมศึกษา

ผู้รับผิดชอบโครงการ นางกัลยา ยงยศ

ที่	โรงเรียน	อำเภอ	ปีที่เข้าร่วม	รุ่น
๑	บ้านสันโค้ง (เชียงรายจรรยาราษฎร์)	เมือง	๒๕๖๕	โรงเรียนศูนย์ วิทยาศาสตร์พลังสิบ
๒	อนุบาลเชียงราย	เมือง	๒๕๖๖	โรงเรียนเครือข่าย
๓	อนุบาลเมืองเชียงราย (สันทรายราษฎร์ดรุณานุเคราะห์)	เมือง	๒๕๖๖	โรงเรียนเครือข่าย
๔	อนุบาลเวียงเชียงรุ้ง	เวียงเชียงรุ้ง	๒๕๖๖	โรงเรียนเครือข่าย
๕	อนุบาลนางแล (บ้านทุ่ง)	เมือง	๒๕๖๖	โรงเรียนเครือข่าย
๖	บ้านดู่ (สหราษฎร์พัฒนาการ)	เมือง	๒๕๖๖	โรงเรียนเครือข่าย
๗	บ้านจำบอน	เมือง	๒๕๖๖	โรงเรียนเครือข่าย
๘	แม่ยาววิทยา	เมือง	๒๕๖๖	โรงเรียนเครือข่าย
๙	บ้านจ่อเจริญ	เวียงชัย	๒๕๖๖	โรงเรียนเครือข่าย
๑๐	ชุมชนบ้านสันจำปา	แม่สรวย	๒๕๖๖	โรงเรียนเครือข่าย
๑๑	ชุมชนบ้านสบเปา	พญาเม็งราย	๒๕๖๖	โรงเรียนเครือข่าย

ข้อมูลประเภทสถานศึกษาในโครงการจัดการศึกษาแบบเรียนรวม

โรงเรียนในสังกัดที่จัดการศึกษาเรียนรวม แยกเป็น ๕ ประเภท ดังนี้

๑. โรงเรียนต้นแบบการจัดการศึกษาเรียนรวม
๒. โรงเรียนแกนนำจัดการศึกษาเรียนรวม
๓. โรงเรียนห้องเรียนคู่ขนานออทิสติก
๔. โรงเรียนศูนย์พัฒนาการจัดการศึกษาพิเศษ

ตารางที่ ๑ จำนวนโรงเรียนต้นแบบ โรงเรียนแกนนำเครือข่ายการจัดการเรียนรวมและห้องเรียนคู่ขนานออทิสติก
ในสังกัดสำนักงานเขตพื้นที่การศึกษาประถมศึกษาเชียงราย เขต ๑

พื้นที่ตั้ง	จำนวน			
	ศูนย์พัฒนา	ต้นแบบ	แกนนำ เครือข่าย	ห้องเรียนคู่ขนาน ออทิสติก
๑. อำเภอเมืองเชียงราย	๑	๑	๑๕	
๒. อำเภอเวียงชัย		๑	๓	๑
๓. อำเภอเวียงเชียงรุ้ง		๑	๒	
รวมทั้งสิ้น	๑	๓	๒๐	๑

ตารางที่ ๒ รายชื่อโรงเรียนต้นแบบการจัดการศึกษาเรียนรวม

ประเภท	รายชื่อ	ปีที่เข้าร่วม
ต้นแบบการจัดการศึกษาเรียนรวม	อนุบาลเมืองเชียงราย (สันทรายราษฎร์ดรุณานุเคราะห์)	๒๕๕๓
	บ้านเวียงเดิม	๒๕๕๔
	อนุบาลเวียงเชียงรุ้ง	๒๕๕๔
ห้องเรียนคู่ขนานออทิสติก	บ้านดอน	๒๕๕๓
ศูนย์พัฒนาการจัดการศึกษาพิเศษระดับเขตพื้นที่การศึกษา	อนุบาลเชียงราย	๒๕๕๗

ตารางที่ ๓ รายชื่อโรงเรียนแกนนำจัดการศึกษาเรียนรวม

ที่	โรงเรียน	ที่ตั้งตำบล	ปีที่เข้าร่วม
๑	บ้านป่ายางมน	รอบเวียง	๒๕๕๓
๒	บ้านสันโค้ง (เขียงรายจรรยาภรณ์)	เวียง	๒๕๕๓
๓	บ้านดู่ (สหราษฎร์พัฒนาการ)	บ้านดู่	๒๕๕๙
๔	อนุบาลนางแล (บ้านทุ่ง)	นางแล	๒๕๕๙
๕	บ้านแม่ข้าวต้มท่าสุด	ท่าสุด	๒๕๕๓
๖	ชุมชนแม่ข้าวต้มหลวง	แม่ข้าวต้ม	๒๕๕๙
๗	บ้านดอยฮาง	ดอยฮาง	๒๕๕๓
๘	ผาขวางวิทยา	แม่ยาว	๒๕๕๓
๙	บ้านสันกลาง	ป่าอ้อดอนชัย	๒๕๕๓
๑๐	บ้านหนองหม้อ	ป่าอ้อดอนชัย	๒๕๕๓
๑๑	อนุบาลห้วยสัก	ห้วยสัก	๒๕๕๓
๑๒	บ้านห้วยแม่เสียม	ห้วยชมภู	๒๕๕๓
๑๓	บ้านปางขอน	ห้วยชมภู	๒๕๕๓
๑๔	บ้านโละป่าต้อม	ดอยลาน	๒๕๕๙
๑๕	อนุบาลเวียงชัย	เวียงเหนือ	๒๕๕๙
๑๖	บ้านดอน	ดอนศิลา	๒๕๕๓
๑๗	บ้านทุ่งยั้งหัวฝายวิทยา	ผางาม	๒๕๕๓
๑๘	อนุบาลดงมหาวัน	ดงมหาวัน	๒๕๕๙
๑๙	บ้านป่าซางเหนือ	ป่าซาง	๒๕๕๓

ตารางที่ ๔ รายชื่อโรงเรียนเครือข่ายจัดการศึกษาเรียนรวม

ที่	โรงเรียน	ที่ตั้งตำบล	เครือข่าย	ปีที่เข้าร่วม
๑	บ้านป่ายางหลวง	ริมกก	เมืองเหนือ	๒๕๕๙
๒	บ้านเวียงก้อนา	ริมกก	เมืองเหนือ	๒๕๕๙
๓	บ้านน้ำลาด	ริมกก	เมืองเหนือ	๒๕๕๙
๔	บ้านท่าสาย	ท่าสาย	เมืองใต้	๒๕๕๙
๕	บ้านหัวดอย	ท่าสาย	เมืองใต้	๒๕๕๙
๖	อนุบาลฮ่องลี่ (ค่ายเม็งรายมหาราชอุปถัมภ์)	รอบเวียง	เมืองใต้	๒๕๕๙
๗	อนุบาลหัวฝาย	รอบเวียง	เมืองใต้	๒๖๖๙
๘	บ้านโป่งน้ำตก	บ้านดู่	บ้านดู่	๒๕๕๙
๙	บ้านข้าวแคร่	บ้านดู่	บ้านดู่	๒๕๕๙
๑๐	บ้านโป่งพระบาท	บ้านดู่	บ้านดู่	๒๕๕๙
๑๑	บ้านป่าสักไก่อ	บ้านดู่	บ้านดู่	๒๕๕๙
๑๒	บ้านป่ารวก (ศุภราชภูร์สงเคราะห์)	นางแล	นางแล	๒๕๕๙
๑๓	บ้านสันตันขาม	นางแล	นางแล	๒๕๕๙
๑๔	บ้านนางแล	นางแล	นางแล	๒๕๕๙
๑๕	บ้านนางแลใน	นางแล	นางแล	๒๕๕๙
๑๖	บ้านบ่อทอง	ท่าสูด	ท่าสูด	๒๕๕๙
๑๗	บ้านถ้ำผาตอง	ท่าสูด	ท่าสูด	๒๕๕๙
๑๘	บ้านพลูพิทยา	ท่าสูด	ท่าสูด	๒๕๕๙
๑๙	ห้วยเจริญวิทยา	แม่ข้าวต้ม	แม่ข้าวต้ม	๒๕๕๙
๒๐	บ้านหนองบัวแดง	แม่ข้าวต้ม	แม่ข้าวต้ม	๒๕๕๙
๒๑	บ้านปางลาว	แม่ข้าวต้ม	แม่ข้าวต้ม	๒๕๕๙
๒๒	บ้านโละป่าห้า	แม่ข้าวต้ม	แม่ข้าวต้ม	๒๕๕๙
๒๓	บ้านเวียงกลาง	แม่ข้าวต้ม	แม่ข้าวต้ม	๒๕๕๙

ที่	โรงเรียน	ที่ตั้งตำบล	เครือข่าย	ปีที่เข้าร่วม
๒๔	บ้านผาเสริฐ	ดอยฮาง	แม่ยาวดอยฮาง	๒๕๕๙
๒๕	บ้านโป่งนาคำ	ดอยฮาง	แม่ยาวดอยฮาง	๒๕๕๙
๒๖	บ้านโป่งน้ำร้อน	ดอยฮาง	แม่ยาวดอยฮาง	๒๕๕๙
๒๗	ผาขวางวิทยาลัยสาขาบ้านแคววัวดำ	แม่ยาว	แม่ยาวดอยฮาง	๒๕๕๙
๒๘	บ้านรวมมิตรสาขาห้องเรียนบ้านจะต่อเบอ	แม่ยาว	แม่ยาวดอยฮาง	๒๕๕๙
๒๙	บ้านห้วยทรายขาว	แม่ยาว	แม่ยาวดอยฮาง	๒๕๕๙
๓๐	บ้านห้วยแม่ซ้าย	แม่ยาว	แม่ยาวดอยฮาง	๒๖๖๙
๓๑	บ้านทุ่งหลวง	แม่ยาว	แม่ยาวดอยฮาง	๒๕๕๙
๓๒	บ้านห้วยขม	แม่ยาว	แม่ยาวดอยฮาง	๒๕๕๙
๓๓	บ้านรวมมิตร	แม่ยาว	แม่ยาวดอยฮาง	๒๕๕๙
๓๔	แม่ยาววิทยา	แม่ยาว	แม่ยาวดอยฮาง	๒๕๕๙
๓๕	บ้านห้วยทราย	ป่าอ้อดอนชัย	ขุนกรณ์ดอนชัย	๒๕๕๙
๓๖	บ้านป่าอ้อดอนชัย	ป่าอ้อดอนชัย	ขุนกรณ์ดอนชัย	๒๕๕๙
๓๗	บ้านปุยคำ	ป่าอ้อดอนชัย	ขุนกรณ์ดอนชัย	๒๕๕๙
๓๘	บ้านริมลาว	ป่าอ้อดอนชัย	ขุนกรณ์ดอนชัย	๒๕๕๙
๓๙	บ้านแม่กรณ์	แม่กรณ์	ขุนกรณ์ดอนชัย	๒๕๕๙
๔๐	บ้านปางแม่กรณ์	แม่กรณ์	ขุนกรณ์ดอนชัย	๒๕๕๙
๔๑	บ้านปางคึก	แม่กรณ์	ขุนกรณ์ดอนชัย	๒๕๕๙
๔๒	บ้านป่าแห่ย์ง	ห้วยสัก	ห้วยสัก	๒๕๕๙
๔๓	บ้านห้วยดง	ห้วยสัก	ห้วยสัก	๒๕๕๙
๔๔	บ้านดงป่าเหมี้ยง	ห้วยสัก	ห้วยสัก	๒๕๕๙
๔๕	บ้านโป่งฮ้าง	ห้วยสัก	ห้วยสัก	๒๕๕๙
๔๖	บ้านร่องปลาขาว	ห้วยสัก	ห้วยสัก	๒๕๕๙

ที่	โรงเรียน	ที่ตั้งตำบล	เครือข่าย	ปีที่เข้าร่วม
๔๗	บ้านปากก้อ	ห้วยสัก	ห้วยสัก	๒๕๕๙
๔๘	บ้านร่องฝ้าย	ห้วยสัก	ห้วยสัก	๒๕๕๙
๔๙	ร่องบัววิทยา	ห้วยสัก	ห้วยสัก	๒๕๕๙
๕๐	บ้านโป่งช้าง	ดอยลาน	ดอยลาน	๒๕๕๙
๕๑	บ้านโป่งเกลือ	ดอยลาน	ดอยลาน	๒๕๕๙
๕๒	บ้านจำบอน	ดอยลาน	ดอยลาน	๒๕๕๙
๕๓	ดอยลานพิทยฯ	ดอยลาน	ดอยลาน	๒๖๖๙
๕๔	บ้านผาลิ่ง	ห้วยชมภู	ห้วยชมภู	๒๕๕๙
๕๕	บ้านห้วยชมภู	ห้วยชมภู	ห้วยชมภู	๒๕๕๙
๕๖	บ้านกนกน้อยวิทยา	ห้วยชมภู	ห้วยชมภู	๒๕๕๙
๕๗	บ้านจะคือ	ห้วยชมภู	ห้วยชมภู	๒๕๕๙
๕๘	แม่มอญวิทยา	ห้วยชมภู	ห้วยชมภู	๒๕๕๙
๕๙	เวียงแก้ววิทยา	เมืองชุม	เวียงชัยเมืองเหนือ	๒๕๕๙
๖๐	บ้านเมืองชุม	เมืองชุม	เวียงชัยเมืองเหนือ	๒๕๕๙
๖๑	บ้านศรีเวียง	เวียงชัย	เวียงชัยเมืองเหนือ	๒๕๕๙
๖๒	บ้านเวียงชัย	เวียงชัย	เวียงชัยเมืองเหนือ	๒๕๕๙
๖๓	บ้านสมานมิตร	ดอนศิลา	ดอนศิลา	๒๕๕๙
๖๔	บ้านช่องลม	ดอนศิลา	ดอนศิลา	๒๕๕๙
๖๕	บ้านดอยงาม	ดอนศิลา	ดอนศิลา	๒๕๕๙
๖๖	บ้านชัยพุกษ์	ดอนศิลา	ดอนศิลา	๒๕๕๙
๖๗	บ้านจอยเจริญ	ดอนศิลา	ดอนศิลา	๒๕๕๙
๖๘	บ้านร่องห้า	ผางาม	ผางาม	๒๕๕๙
๖๙	บ้านป่าบง	ผางาม	ผางาม	๒๕๕๙

ที่	โรงเรียน	ที่ตั้งตำบล	เครือข่าย	ปีที่เข้าร่วม
๗๐	ดงมะดี่เนินนีสยามวิทยา	ผางาม	ผางาม	๒๕๕๙
๗๑	บ้านหนองบัวผาบ่ม	ผางาม	ผางาม	๒๕๕๙
๗๒	บ้านร่องหวาย	ดงมหาวัน	ทุ่งก่อดงมหาวัน	๒๕๕๙
๗๓	บ้านปงเคียน	ดงมหาวัน	ทุ่งก่อดงมหาวัน	๒๕๕๙
๗๔	บ้านน้ำตกพัฒนา (นพค.อุปลัมภ์)	ทุ่งก่อก	ทุ่งก่อดงมหาวัน	๒๕๕๙
๗๕	บ้านทุ่งก่อก (ใจประชานุเคราะห์)	ทุ่งก่อก	ทุ่งก่อดงมหาวัน	๒๕๕๙
๗๖	บ้านโป่ง	ทุ่งก่อก	ทุ่งก่อดงมหาวัน	๒๖๖๙
๗๗	เวียงเชียงรุ้งวิทยา	ทุ่งก่อก	ทุ่งก่อดงมหาวัน	๒๕๕๙
๗๘	บ้านห้วยห้างป่าสา	ป่าซาง	ป่าซาง	๒๕๕๙
๗๙	บ้านห้วยขี้เหล็ก	ป่าซาง	ป่าซาง	๒๕๕๙
๘๐	บ้านป่าซาง	ป่าซาง	ป่าซาง	๒๕๕๙
๘๑	บ้านห้วยหมากเอี้ยก	ป่าซาง	ป่าซาง	๒๕๕๙

ผู้จัดทำข้อมูลสารสนเทศ

นางสาวธิดาจันทร์ ทะपालะ

ศึกษานิเทศก์ชำนาญการพิเศษ

ผู้ตรวจและพิจารณาข้อมูลสารสนเทศ

นางเพ็ญศรี เตชนันท์

ศึกษานิเทศก์ชำนาญการพิเศษ

นางสาวธิดาจันทร์ ทะपालะ

ผู้อำนวยการกลุ่มนิเทศ ติดตามและประเมินผลการจัดการศึกษา

ศึกษานิเทศก์ชำนาญการพิเศษ

ปฏิบัติหน้าที่ หัวหน้ากลุ่มงานเลขานุการ คณะกรรมการ ติดตาม
ตรวจสอบ ประเมินผลและนิเทศการศึกษา

ผู้พิมพ์ข้อมูลสารสนเทศ

นางสาวธิดาจันทร์ ทะपालะ

ศึกษานิเทศก์ชำนาญการพิเศษ



**กลุ่มนิเทศ ติดตามและประเมินผลการจัดการศึกษา
สำนักงานเขตพื้นที่การศึกษาประถมศึกษาเชียงรายเขต ๑**